

萬能科技大學

Vanung University

114 學年度產學攜手合作計畫
精密機械產業製造技術專班招生簡章
國立收費，企業贊助



114 學年度產學攜手合作計畫專班招生委員會編印

校址：320676 桃園市中壢區萬能路 1 號

電話：(03) 4515811 轉 21300

招生專線：(03) 4628654

傳真：(03) 4531300

學校網址：<https://www.vnu.edu.tw>

萬能科技大學學校簡介

學校願景

本誠信、前瞻、務實及追求卓越之辦學理念，邁向頂尖科技大學，成為培育人文與科技兼備人才的典範。

交通環境

萬能科大免費專車（中壢火車站至本校），自中壢火車站前站出站後右前方元化路直行，至大鴻通訊廣場前搭乘本校免費專車，專車班次密集，服務本校師生搭乘，到站即到校。

中山高速公路從台北經國道一號從內壢交流道出口下（57K），到本校約 2 分鐘。另可經縱貫鐵路、桃園機場國道二號、高速鐵路桃園站、桃園捷運桃園高鐵站到達本校，鄰近機捷 A18 站及高鐵桃園站，車程僅 10 分鐘。UBike 校內設站（至中壢 SOGO 約 10 分鐘）。交通安全便利，校內並設置汽、機車停車場，提供充足停車位。

校園環境

1. 全國唯一航空城大學，國家級重點產業發展人才培育大學。
2. 畢業生就業率名列前茅。
3. 國家級技能檢定考場數為全國第一，輔導學生取得各項專業證照，建立就業競爭力。
4. 教育部肯定高教深耕優質大學。
5. 教育部評鑑一等與品德教育績優大學。
6. 位居桃園地區八大工業區樞紐，提供多元實習與就業機會。
7. 各系師資優良，設備、設施及儀器等質量皆優。
8. 優質化環境、生態森林 e 化校園、校舍全部無線網路及空調設備。
9. 河濱大道景色優美貫通校園，休閒運動設施豐富，包括：籃球場、排球場、壘球場、網球場、田徑場、體適能中心、高爾夫球練習場、烤肉區等。
10. 餐飲商家：除有美食廣場集合各種南北小吃，物美價廉、衛生可口、菜色多樣（如自助餐、滷味、麵食、套餐等），設有萬大花園景觀實習餐廳，提供美式休閒飲食。校內另有統一超商（7-11）提供便當、各式飲料及零食等，除服務性商品及特價商品外，凡本校師生購物均以標示價格九折優惠。

學生宿舍

本校有榮獲國家金質獎的單人/雙人學生宿舍之萬能學苑及信義樓 4 人套房（全新五星級宿舍），宿舍皆配有冷氣空調及網路設施，安裝有電熱水器提供熱水洗澡，並設置自動錄影系統及 IC 電子識別系統，配有管理員一人負責門禁管制工作，加強宿舍安全。

學制與招生

本校設有三個學院、六個研究所及十四個系。訂定各項政策，培育畢業生順利就業與升學績效卓著。

1. 航空暨工程學院：室內設計與營建科技系（碩士班）、資訊工程系（碩士班）、精密機械與工業工程系（碩士班）、航空光機電系、車輛工程系、電機工程系。
2. 設計學院：化妝品應用與管理系（碩士、碩專班）、商業設計系、時尚造型設計系。
3. 觀光餐旅暨管理學院：觀光與休閒事業管理系、餐飲管理系、航空暨運輸服務管理系、企業管理系（碩士、碩專班）、行銷與流通管理系（碩士、碩專班）。

《萬能科技大學辦學特色》

卓越 · 雲端 · 航空城大學

 **萬能科技大學 全國唯一航空城大學**

全國唯一與航空三雄 華航、長榮、星宇航空策略聯盟的國境第一大校

航空城特色

財務穩健

永續經營

績優品牌



自力辦學私立大學 萬能科大財務穩健桃竹苗唯一

2023.06.14遠見雜誌報導 萬能科大名列28所安全私校之一

招生專線 / 03-4515811轉21500

地址 / 桃園市中壢區萬能路一號



擁有最佳機場實習環境、教學設備及專業師資 攜手三大航空公司 培育產業未來之星

萬能科技大學 勞動部認證技藝超群

全國技能競賽私校總冠軍四連霸



餐飲系/江佩萱
總統教育獎(112年)



餐飲系/江佩萱
全國技能競賽
麵包製作/金牌(112年)



餐飲系/江佩萱
全國身心障礙技能競賽
蛋糕裝飾/金牌(112年)



室設系/李俊誠
全國技能競賽
漆作裝潢/正取國手(112年)



室設系/李俊誠
全國技能競賽
漆作裝潢/金牌(110年)



時尚系/謝翔宇
全國技能競賽
美髮/金牌(111年)



餐飲系/吳梓瑄
全國技能競賽
麵包製作/銀牌(111年)

智慧航空城大學

座落航空城與亞洲矽谷國家級雙引擎經濟發展特區

全國唯一

技藝超群

連續4年全國技能競賽獲獎數總冠軍

私立大專校院·全國第一

企業最愛

全面推行131證照和校外實習，產學無縫接軌

航空城第一

設備最優

勞動部審定國家級檢定考場設備與考場數量

全國第一

優質大學

教育部肯定高教深耕優質大學(高教深耕、優化技職、USR計畫等)

教育部肯定

高就業率

學海飛颺、海外實習、雙聯學制、高新產業

名列前茅

交通最便利

近高鐵、機捷，中壢火車站—萬能校園 **免費專車到校**。

新興都會生活機能

鄰近新興都會桃園 **青埔重劃區**，體驗時尚國際化的生活環境。







目前本校總計有三個學院（航空暨工程學院、設計學院、觀光餐旅暨管理學院）包含六個研究所（室設系碩士班、資工系碩士班、精工系碩士班、妝品系碩士(專)班、企管系碩士(專)班、行銷系碩士(專)班）及十四個系（室設系、資工系、精工系、航空系、車輛系、電機系、妝品系、時尚系、商設系、觀休系、餐飲系、企管系、行銷系、航服系），全校學生達7600餘人。我們致力精進各種軟硬體設施、教學設備、課程設計、國際交流等領域，使學校已具一流大學水準，成效深受教育主管單位讚賞。我們將再接再厲，邁向科技與人文相輔相成的智慧型校園，為國家及社會造就更多科技與經建人才。

- ✔ 智慧航空城大學、全國唯一
座落航空城與亞洲矽谷國家級雙引擎經濟發展特區，享有航空產業豐沛合作資源與可見度高的實習就業機會。
- ✔ 校園優美，學習空間首屈一指
校景遠近馳名：河濱大道、景觀餐廳與五星級宿舍，每位師生可享生活與學習空間，北部科大首屈一指。
- ✔ 教育部肯定 優質大學
教育部肯定高教深耕優質大學(高教深耕、優化技職、USR 計畫等)。
- ✔ 企業最愛 航空城第一
全面推行 131 證照及校外實習，產業無縫接軌。
- ✔ 國家檢定考場，全國第一
勞動部肯定國家級考場數量與設備全國之冠、勞動部肯定全國技能競賽協辦全國之冠。
- ✔ 技藝卓越，私立大專校院 全國第一
連續四年全國技能競賽獲獎總數冠軍四連霸。
- ✔ 電競專班，全國冠軍
榮獲 2024 年第六屆大專盃電競錦標賽<<傳說對決>>冠軍。
- ✔ 航空餐旅，全國私立科大最大
觀光餐旅暨管理學院人數達 4400 餘人，跨 2 種以上專業領域學習，提升國際就業競爭力。
- ✔ 設計時尚，國際發光
師生榮獲教育部技職之光，國際 IF、Red Dot 設計大獎，引領國際設計流行時尚。
- ✔ 航空工程，快速起飛
與航空界龍頭華航、長榮、漢翔、亞航...產學策略聯盟，接軌波音、空中巴士等國際大廠。
- ✔ 生活機能完備，中壢正核心
復刻信義區、青埔高鐵特區、萬坪購物中心、亞洲矽谷、國際會展中心、國際棒球場與美術館。
- ✔ 三鐵一港，交通便捷
近高鐵、台鐵、捷運與機場，便利交通網。
萬能科技大學校園一中壢火車站免費接駁專車，上課方便又安全。

交通環境

交通環境

便利的交通網絡

-  桃園國際機場 15分
-  高鐵桃園車站 10分
-  機場捷運車站 5分
-  高鐵桃園站到台北 20分

- 校內設有巴士站，南北往來超便利。
- U Bike單車騎乘，前30分鐘免費



臺灣桃園國際機場

18分 · 12.4公里



高速鐵路桃園車站

10分 · 4.3公里

桃園機場捷運

10分 · 4公里



萬能科大 免費專車

中壢
車站

中壢
簡易
庭站

中園
育樂
街站

啟英
高中

萬能
科大



生活機能



GLORIA OUTLETS 華泰名品城



大江國際購物中心



遠東 SOGO 中壢店



新光影城



IKEA 宜家家居



Xpark



萬能科技大學全景

校園風貌



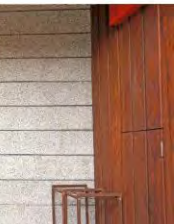
全新宿舍・信義樓

十二層電梯大樓，採光通風良好，提供四人、二人(另提供無障礙設施)房型，每個房間都有獨立乾濕分離衛浴設備及分離式冷氣，每層樓皆提供冷熱水飲水機及流理台並設有交誼廳，採電子感應全面管制進出，確保學生住的安全。



萬能學苑

榮獲國家金質獎肯定之優質四層樓宿舍建築，擁有單(雙)人套房及單人雅房計169間。



產學合作

2021-11-09-工商時報C8全國版活動資訊

工商時報 C8 活動資訊

星宇航空、萬能科大 聯手育才

STARLUX 星宇航空 萬能科技大學

產學合作意向書簽約儀式

張國雄 鄭文輝 莊鶴

星宇航空、萬能科大 聯手育才

提供實習機會 培養航空人才

萬能科大攜手長榮華航 產學合作

楊明峰/桃園報導

萬能科技大學17日與中華航空、長榮航空簽定產學合作意向書，將提供學生實習機會、獎助學金等，強調「學用合一」與業界接軌，不只为桃園培養航空產業人才，也提升產業發展，創造三贏局面。

萬能科大昨由校長莊鶴代表，在桃園市長鄭文輝見證下，與華航董事長何耀軒、長榮航空董事長林寶水簽下產學合作意向書。

莊鶴與長榮航空董事長林寶水、中華航空董事長何耀軒、桃園市長鄭文輝合影。

萬能科大攜手長榮華航 產學合作

2023-06-10-經濟日報全國版A16

大學院校

萬能科大 全國唯一航空城大學

擁最佳機場實習環境、教學設備及專業師資 攜手三大航空公司 培育產業未來之星

萬能科大航空城大學，位於桃園航空城，是全國唯一以航空為主題的綜合性大學。該校與中華航空、長榮航空、星宇航空三大航空公司合作，提供學生實習機會，並設有航空維修、飛行技術、航空管理等多個專業。此外，該校還設有航空博物館，展示各類飛機模型，並提供飛行體驗服務。

萬能科大航空城大學，位於桃園航空城，是全國唯一以航空為主題的綜合性大學。

萬能科技大學航空人才之霸

萬能航服系育才有成 常少康取得執照完成機師夢

萬能航服系學生常少康，在該系專業師資的指導下，順利取得飛行執照，完成了他的機師夢想。常少康表示，他在該系學習期間，不僅掌握了飛行技術，還培養了團隊合作精神和責任感。他希望未來能為航空事業貢獻力量。

夢想翱翔天際 萬能科大常少康一圓機師夢

2023-11-16-經濟日報全國版C8產學合作

提供大四生全學年有薪實習、畢業留任逾6個月加給2萬獎金

萬能科大攜手台飛 成立航空城航機精英班

【桃園訊】台灣位於亞洲航線成長下，航空維修人力需求大，太極運通、停機全球航空業支持。華航子公司台飛飛機維修公司日前與萬能科大航空光機電系學能觀以國立大學收費，半工半讀的學制減輕學生經濟壓力，畢業時掌握就業市場，也照顧人生第一航機系「產業學院」計畫，提供大四學生到台飛公司全學年有給薪實習機會，畢業後若在台飛公司轉任正職工作6個月以上，教育訓練部加給萬元獎金。

萬能科大校長莊鶴表示，先前與長榮航空合作開辦「萬能長榮菁英班」，學生受到業主高度肯定，因此再與台飛公司的合作。另外，目前正積極與國內外專業人士，以師徒制培訓方式，讓學生在航空業找到可貴的工作。

萬能科大校長莊鶴(右)與台飛公司總經理李志偉(左)合影。

萬能科大攜手台飛公司成立航空城航機菁英班

2024-06-06-工商時報電子報

航空高科技人才 萬能科大邁向 AI 航空城大學格局

生的飛機維修技能，減少學生自行摸索的時間，達成「訓用合一」的教育目標。

萬能科大秉持著「全國唯一航空城大學」的願景，是全國唯一三大航空公司「中華航空、長榮航空及星宇航空」訂定戰略聯盟的大學。學生享有航空產業產學合作最豐富的人才培育資源。同時萬能科大航機系也積極與中華航空集團「臺灣飛機維修公司」合作，率先與學生至萬能公司實習，學生在畢業前就能取得台灣飛機維修公司的正式員工資格。未來萬能科大航機系與台飛公司總經理李志偉將共同成立「萬能台飛精英班」，培育更多的飛機維修專業人才，另外也有在桃園航空城中的長航航材、安博全球航材、長榮航動及華夏航科等公司實習，學生們優質的表現都受到公司高層高度的肯定。

莊鶴校長語重心長的說：「航空產業蒸蒸日上，未來數十年需要大量新血注入，現在台灣產業發展面臨少子化的巨大衝擊，航機產業社會培養可用的人才，是萬能科大萬無一失的任務。」因材施教、彈性人才、優質師資，一直是萬能科大致力實踐的教育使命，更是航機系對家長的承諾。業界實習讓學生有更清晰的職業方向，職場實習有助於學生的專業成長，全學年的實習更是職涯探索的前哨。

萬能科大航機系學生在長航航材進行第二年的訓練及現場實習。

萬能科大邁向 AI 航空城大學格局

萬能榮耀

萬能科大成國手搖籃

漆作裝潢台灣唯一代表

選手為國爭光

2024 法國里昂國際技能競賽 銅牌

2023 阿布達比亞洲技能競賽 金牌

51屆全國技能競賽-漆作裝潢 金牌



2023.06.14遠見雜誌報導-萬能科大名列28所安全私校之一



自力辦學私立大學 萬能科大財務穩健桃竹苗唯一

航空城特色 · 績優品牌 · 財務穩健 · 永續經營



第54屆 全國技能競賽分區賽

The 54th Regional Skills Competition

狂賀 萬能科大榮獲 「技能頂尖科大」殊榮

榮獲 4金 3銀 3銅 共 22 個獎項

北區 金牌數與總獎牌數 蟬聯全國 5 連霸



專業特色教室

⊕ 室內設計與營建科技系



室設系廊道



室內設計實習教室



專題討論室



產學合作工作坊



專業電腦教室



製圖教室



裝修教室



測量儀器



不動產暨室內設計實習教室



專業特色教室

⊕ 航空光機電系



第一屆長榮產學菁英班結業



台飛實習



飛機與發動機維修實習區



飛機結構維修實習區



複材產品開發類工廠

專業特色教室

⊕ 資訊工程系



職業競賽等級電競場館



專業導播系統



物流倉儲模型工廠



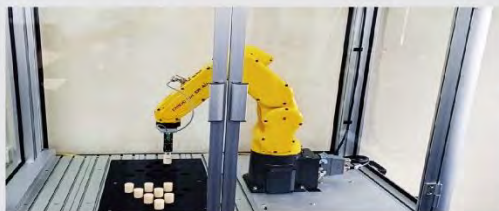
AR / VR 設備



智慧多旋翼無人機



人型機器人



先進智慧機器人實驗室



勞動部「數位電子乙級」技術士考場



專業特色教室

⊕ 車輛工程系



汽車實習工廠



機器腳踏車乙級術科檢定場地設備



汽車乙級術科檢定場地設備(第四五站)



萬能車輛修護場

⊕ 精密機械與工業工程系



多軸CNC機械加工實習工廠



勞動部CNC銑床乙級技術士考場



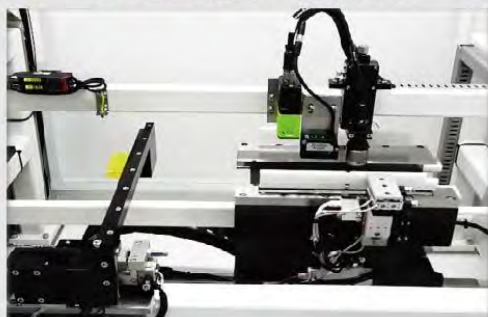
勞動部CNC車床乙級技術士考場



工業機器人實驗室

專業特色教室

⊕ 電機工程系



半導體封裝及測試實驗室



先進智慧機器人實驗室

勞動部「數位電子乙級」技術士考場



勞動部「電力電子乙級」技術士考場

勞動部「室內配線乙、丙級」技術士考場

萬能科技大學 辦學績效

～桃園航空城內唯一科大・就業率全國第一之科技大學～

卓越萬能 策略聯盟

110年3月	與華新集團簽署產學合作意向書，共同成立「萬能華新學院」產學合作平台，培育5G、AI人才。
110年4月	攜手遠雄自貿港區簽署產學合作意向書，將共同推進產學合作與實務訓練。
110年4月	與力麗觀光開發簽署產學合作意向書，培育觀光餐旅管理專業人才。
110年4月	與桃苗汽車公司簽訂產學合作意向書，為汽車產業的人才培育與晉用提前布署。
110年5月	與手信坊股份有限公司簽署產學合作意向書，增進產學合作面向，實現產業實習與就業無縫接軌。
110年5月	與美商瓦器錄音室簽訂產學合作意向書，正式成立「萬能科大-瓦器共創錄音室」培育錄音成音人才。
110年6月	109學年度教育部技專校院校務類評鑑全數通過。
110年8月	與中華民國室內設計裝修商業同業公會全國聯合會簽署產學合作意向書，培育室內設計裝修人才。
110年10月	與協易機械簽訂產學合作意向書，攜手產學合作與實習就業。
110年11月	與星宇航空簽署產學合作意向書，共同推展產學合作與實務訓練。
110年12月	與君毅高中簽署策略結盟交流合作書，促進兩校校務穩健推展，提升教育品質和發揮教育效能。
111年3月	與中華民國觀光工廠促進協會簽署產學合作意向書，擴大產學合策略合作創新共榮。
111年3月	與APTF亞太頭皮管理師認證聯盟簽訂產學合作意向書，共同推展產學合作與實務訓練。
111年4月	智泰科技股份有限公司VisLab軟體捐贈儀式與AI培訓中心揭牌，攜手推動AI教育與業界人才培訓。
111年5月	與大潤發流通事業股份有限公司簽署產學合作意向書，共同推展產學合作與實務訓練。
111年6月	與德微科技股份有限公司簽署產學合作意向書，攜手產學合作與實習就業。
111年6月	與退輔會桃園市榮民服務處、物聯電網、翔探科技及漢基綠能簽署促進退除役官兵就業合作備忘錄，持續致力於無人機產業的人才培訓，以及退除役官兵就業訓練與媒合。。
111年7月	與齊家保全股份有限公司簽署產學合作備忘錄，攜手培育優質機場服務人員。
111年11月	與泰國湄州大學續簽學術合作協議並新增2+2教育合作計畫，湄州大學學生來台就讀可獲取雙學士學位。
111年11月	與赫蒂法集團簽署產學合作意向書，進行人才培訓、產學研發，整合產學資源。
112年2月	與列特博生技股份有限公司簽署贊助棒球隊訓練與比賽經費。
112年3月	與新加坡新翔集團簽署產學合作意向書，實習媒合成果豐碩。
112年3月	與中華航空產業發展協會簽署產學合作意向書，共同推展產學合作與實務訓練。
112年3月	與中法興物流簽署產學合作意向書，培育國際物流菁英。
112年5月	與ICIF義大利國際廚藝學院簽署產學合作意向書，加強學術交流與見習機會。
112年5月	與永豐餘工業用紙股份有限公司簽署產學合作意向書，共同推進人才培育與實務訓練。
112年6月	與漢來美食、瓦城泰統、爭鮮、豆府、六角國際、兆辰育樂、古華、國泰飯店等

	公司簽署產學合作意向書，進行千里馬企業見習計畫，轉介優質餐旅集團提供見習、實習機會，進而挹注學生實務經驗。
112年8月	與日本航空簽訂產學合作備忘錄，培育具有國際競爭力的航空人才。
112年10月	與台灣省女子美容商業同業公會聯合會及台灣美容美髮化妝品產業全國聯合會簽署產學合作意向書，共同推動以就業銜接為導向，契合辦理相應之產學合作。
112年11月	與圓山大飯店簽署產學合作意向書，合作成立萬能圓山專班，實踐產學無縫接軌、學用合一的目標。
112年12月	與桃園航勤股份有限公司簽署產學合作意向書，促進提升技術教育與產業發展，嘉惠學子們在地勤服務作業學習及實習。
113年1月	與臺灣飛機維修股份有限公司簽署產學合作意向書，建立教學與實習合作，成立航空城航機精英班。
113年7月	與中華民國觀光導遊協會簽署產學合作意向書，提升學生的多元學習經驗與觀光從業人員的素質。
113年10月	與國軍退除役官兵輔導委員會桃園市榮民服務處簽訂促進退除役官兵就業合作備忘錄，結合學校與企業的資源，協助退除役官兵同時取得學識、技能及工作資歷。

萬能榮耀 技職之光

97年	教育部 2008 年第四屆「技職之光」 競賽卓越獎 林琳同學
100年	教育部 2011 年第七屆「技職之光」 競賽卓越獎 吳榮騰同學
101年	教育部 2012 年第八屆「技職之光」 競賽卓越獎 盛博揚同學
101年	教育部 2012 年第八屆「技職之光」 競賽卓越獎 顏國華老師
102年	教育部 2013 年第九屆「技職之光」 競賽卓越獎 林明惠老師
103年	教育部 2014 年第十屆「技職之光」 競賽卓越獎 陳育睿老師
104年	教育部 2015 年第十一屆「技職之光」 競賽卓越獎 徐邱翊同學
106年	教育部 2017 年第十三屆「技職之光」 技職傑出獎-證照達人 林彥筠同學
108年	教育部 2019 年第十五屆「技職之光」 時尚造型達人獎 劉怡伶同學
111年	教育部 2022 年第十八屆「技職之光」 技職傑出獎-證照達人簡于寧同學
110年-113年	室設系李俊誠 2021 第 51 屆全國技能競賽 漆作裝潢類 金牌 2023 亞洲技能競賽 漆作裝潢類 金牌 2024 第 47 屆國際技能競賽 漆作裝潢類 銅牌
111年-112年	餐飲系江佩萱 2022 第 17 屆全國身心障礙者技能競賽 蛋糕裝飾 金牌 2023 榮獲 2023 年總統教育獎「奮發向上獎」 2023 第 53 屆全國賽暨第 2 屆亞洲技能競賽 麵包製作 金牌 2024 第 18 屆全國身心障礙者技能競賽 麵包製作 金牌

萬能榮耀 技藝超群

110年10月	餐飲系參加第51屆全國技能競賽全國賽，獲2銀1銅1佳作佳績。
110年10月	籃球隊110年Molten盃全國社會組籃球錦標賽奪下冠軍。
110年10月	餐飲系陳倫傑榮獲第一屆美國馬鈴薯校園廚神爭霸賽競賽第三名
110年11月	電競隊再奪S2校園傳說賽高中暨大專院校組亞軍及準ACS校園聯賽升降資格。
110年11月	商設系師生參加2021台灣視覺設計獎獲獎5件。
110年11月	室設系李俊誠第51屆全國技能競賽「漆作裝潢」奪金。
110年11月	電競隊勇奪「2021JTEAM 電競列車校園交流賽」冠軍。
110年11月	2021年陸羽盃客家料理競賽 萬能餐飲系勇奪兩金一銀。
110年12月	航機系羅鴻基、林嘉峻參加2021台灣飛行機器人競賽一舉拿下兩金一銀。
111年3月	資管系參加第10屆全國雲端APP行動創意應用競賽勇奪第二名、第三名與佳作。
111年5月	室設系、航機系、餐飲系、資管系、時尚系同學榮獲勞動部第52屆全國技能競賽

	北區分區賽 4 金 1 銀 4 銅等 16 座獎項為校爭光。
111 年 5 月	餐飲系同學參加 2022 丸莊環太平洋際國廚藝大賽榮獲銅牌。
111 年 7 月	電競隊再次奪得第 5 屆 LSC《英雄聯盟》校園電競聯賽冠軍。
111 年 7 月	企管系師生參加 2022 高雄易牙美食節廚藝競賽，勇奪 1 特金 1 金 1 銀 6 銅殊榮。
111 年 8 月	室設系、餐飲系、時尚系同學技藝超群，榮獲第 52 屆全國技能競賽全國賽 2 金 2 銀佳績。
111 年 8 月	企管系師生榮獲教育部「111 年全國大專院校職涯輔導學生心得競賽」勇奪影音類全國第一名。
111 年 8 月	航機系同學參加 2022 台灣無人飛機創意設計競賽，奪下飛行組冠軍和載重組佳作等二項獎項。
111 年 11 月	行銷系學生四組參賽團隊參加 2022 全國大專院校品牌行銷創意競賽分別獲得一、二、三名。
111 年 12 月	商設系師生聯手參加 2022 高雄 KIDE 國際發明暨設計展獲得 1 金、1 銀、1 特別獎。
111 年 12 月	本校電競隊「萬能雄獅隊」奪下 2022 年《台中電競嘉年華》之《英雄聯盟》校園盃冠軍寶座。
112 年 3 月	2022 全國雲端 APP 行動創意應用競賽資管系勇奪第一名、第二名、第三名與佳作等獎項。
112 年 3 月	2023 全國技能競賽北區分區賽，本校培訓的菁英選手共獲 2 金 3 銀 2 銅，共 19 個獎項，總獎牌數為全國大專校院之冠、金牌數為私立大學第一。
112 年 5 月	企管系餐旅微型創業組師生參加 2023 KICC 韓國國際餐飲大賽，勇奪 1 金 3 銀 2 銅好成績。
112 年 5 月	餐飲管理系學生江佩萱榮獲總統教育獎「奮發向上獎」。
112 年 5 月	商業設計系教授隋馥年帶領學生劉莘妤共同創作「視覺傳達設計類-海報設計作品」榮獲 2023 德國 iF DESIGN AWARD 設計獎。
112 年 7 月	本校參加第 53 屆全國賽暨第 2 屆亞洲技能競賽，江佩萱同學榮獲麵包製作金牌、陳羿舜同學榮獲飛機修護第 4 名、簡義昌與陳美芳同學榮獲餐飲服務佳作。
112 年 7 月	萬能雄獅隊勇奪 2023 第六屆英雄聯盟 LSC 夏季總冠軍。
112 年 8 月	餐飲系甘明東與張佳源同學參加高雄易牙美食節競賽榮獲一銀一銅再創佳績。
112 年 8 月	企管系學生參加 112 年全國大專校院職涯輔導學生心得競賽，蟬聯全國影音類第一名並勇奪第二名殊榮。
112 年 9 月	餐飲系甘明東與張佳源同學參加台灣國際廚藝美食挑戰賽 (TCAC) 榮獲 1 銀 1 銅 2 佳作。
112 年 9 月	2023 OMC 世界盃錦標賽時尚系謝翔宇同學獲得菁英晚宴髮型 Sr.Prestige Gala 世界金牌，林明惠老師獲得新娘彩妝 Commercial Bridal Makeup 世界銀牌。
112 年 9 月	時尚系勇奪 2023 海峽兩岸武漢金裳獎優秀獎。
112 年 11 月	室設系李俊誠勇奪 2023 亞洲技能競賽「漆作裝潢類」金牌。
112 年 12 月	行銷系學生團隊參加 2023 全國大專院校品牌行銷創意競賽勇奪冠亞軍。
113 年 3 月	本校於第 54 屆全國技能競賽北區分區賽中，榮獲 4 金 3 銀 3 銅共 22 個獎項，獎牌數全國第一。
113 年 4 月	室設系呂韋諾於 TSDA 台灣國際空間設計欽美獎奪金
113 年 6 月	室設系倪振晏、林詳凱同學榮獲第 12 屆特力家居盃設計大賽室內設計組金獎殊榮。
113 年 8 月	餐飲系學生參加 2024 馬來西亞環球廚藝挑戰賽獲 4 銅 2 佳作。
113 年 7 月	2024 年第六屆大專盃電競錦標賽萬能雄獅隊包辦冠亞軍。
113 年 9 月	室設系李俊誠榮獲 2024 第 47 屆法國里昂國際技能競賽「漆作裝潢類」銅牌。

113年10月	餐飲系江佩萱榮獲第18屆全國身心障礙者技能競賽麵包製作金牌。
---------	--------------------------------

建設磐石

104年12月	萬大花園景觀實習餐廳及萬大花園廣場落成啟用。
105年3月	航空科技中心揭牌啟用。
105年11月	公共自行車 YouBike 租賃站啟動儀式。
106年6月	電競館啟用。
106年8月	萬能航空科技館建置完成。
107年8月	新建學生宿舍信義樓落成啟用。
107年11月	污水處理場暨污水下水道系統興建工程完工啟用。
107年11月	運動場整建工程完工啟用。
107年12月	體適能中心啟用。
108年12月	全國首創地勤服務模擬教室啟用。
109年4月	萬能車輛修護廠啟用。
110年3月	賈桃樂學習主題館萬能分館開幕。
110年4月	智慧餐旅創新中心開幕啟用。
111年3月	大數據雲創智慧基地揭牌啟用。

媒體評價

112年6月	經濟日報全國版-萬能科大 全國唯一航空城大學
112年6月	經濟日報-萬能科大與航空城產業策略聯盟 攜手培育航空生力軍
112年6月	經濟日報-萬能科大時尚系挑大樑 2023 桃聯 TYD 創意舞動無設限
112年6月	聯合新聞網-萬能商設系隋馥年、劉莘妤 師生共創奪國際設計獎
112年6月	商業周刊-萬能科大 x ASUS ProArt Station PD5 (PD500TC) 全國技能競賽常勝軍 打造就業即戰力
112年6月	經濟日報-萬能科大國際生畢業典禮 近百位畢業生離情依依
112年7月	工商時報-全國技能競賽 萬能科大蟬聯私立科大四連霸
112年8月	經濟日報-2023 英雄聯盟夏季總決賽 VNU 萬能雄獅隊奪冠
112年8月	經濟日報-萬能室設系攜手利晉工程 深耕產學合作
112年8月	工商時報-萬能科大餐飲系一銀一銅 高雄易牙美食節競賽再創佳績
112年9月	工商時報-萬能科大航服系展現國際競爭力 前進新加坡樟宜機場實習
112年9月	經濟日報-112年教育部職涯輔導影音類競賽 萬能科大企管系全國冠軍二連霸
112年9月	中時新聞網-萬能科大成國手搖籃 漆作裝潢台灣唯一代表選手將為國爭光
112年9月	經濟日報-萬能科大航服系教育向下紮根 攜手日本航空簽訂產學聯盟
112年9月	工商時報-台灣國際廚藝美食挑戰賽(TCAC) 萬能科大榮獲1銀1銅2佳作
112年10月	三立新聞網-萬能科大舉辦 2023 亞洲盃時尚造型創意競賽
112年10月	經濟日報-萬能科大時尚系師資再添新力 學生受益
112年11月	經濟日報-航空產業需求急速攀升 萬能台飛成立航空城航機精英班
112年11月	中時新聞網-萬能科大全國技能競賽表現優異 張善政市長表揚
112年12月	機濟日報-萬能科大学生奪「漆作裝潢金牌」 技冠亞洲為國爭光!
112年12月	經濟日報-勞動部媒合萬能科大、圓山大飯店 成立產官學餐飲大聯盟
112年12月	經濟日報-萬能妝品系技藝傳承 2023 發明展獲佳績
112年12月	經濟日報-萬能科大攜桃園航勤 共同育才供業界所用
113年1月	經濟日報-第12屆全國雲端APP行動創意應用競賽 萬能資管獲佳績
113年1月	工商時報-萬能科大攜手臺飛公司 培育技能頂尖航空機械人才
113年1月	工商時報-萬能、啟英攜十家知名企業 催生智慧流通人才培育計畫

113年1月	工商時報-萬能科大與韓國江源高中締結姐妹校 培育國際時尚精英人才
113年1月	經濟日報-桃園表演藝術 pitch 秀 萬能科大表藝演出驚豔全場
113年2月	經濟日報-萬能科大漆藝傳承向下紮根 助高中職夥伴培育金牌選手
113年3月	工商時報-萬能航服系攜手新加坡最大地勤代理 SATS 開創產學合作優異新紀元
113年3月	中時新聞網-萬能科大歡慶 52 周年 張善政盼攜手提升城市發展
113年3月	桃園電子報-張善政出席萬能科大校慶 肯定校方推動技能教育成果
113年3月	壹蘋新聞網-萬能科大 52 週年校慶！航空、餐旅學院傑出 張善政：盼攜手提升桃園發展
113年3月	工商時報-萬能雄獅電競隊屢創佳績 成立電競專班培育跨域創新人才
113年4月	工商時報-萬能科大產學聯盟技術創新 培養 AI 精密機械加工人才
113年4月	聯合電子報-2024 台北春季國際美容保養展 產學共好打造美容魅力秀
113年4月	經濟日報-第 54 屆全國技能競賽分區賽 萬能科大總獎牌數五連霸
113年4月	經濟日報-臺灣金印獎 萬能科大商設系突圍鍍金
113年4月	經濟日報-萬能科大設計學院美業育才 全國技能競賽北區賽獲一金一銅
113年4月	工商時報-萬能科大技職紮根 協助龍興國中奪金
113年5月	經濟日報-萬能科大新南向專班攜桃園市勞檢處 辦理職安 VR 新體驗
113年5月	工商時報-萬能科大全國首創職群探索 青春尖兵產業實務體驗營
113年5月	中時電子報-萬能科大屢獲勞動部肯定 補助千萬經費開設就業學程
113年6月	工商時報-航空高科技人才夯 萬能科大邁向 AI 航空城大學格局
113年6月	經濟日報-萬能科大商設系第十九屆畢展 強調環保與永續循環
113年6月	經濟日報-2024 特力家居盃設計大賽 萬能科大室設系奪金
113年6月	工商時報-巨資構建職場國際競爭力 萬能科技大學產學創新展望全球
113年7月	經濟日報-萬能科大旅館系學生官柏均 榮獲侍酒師金牌
113年7月	工商時報-科大甄選放榜 萬能科大分發人數桃竹苗居冠
113年8月	經濟日報-萬能科大時尚系表藝組啟動韓國 K-pop 遊學計畫 全力培育國際巨星
113年8月	經濟日報-人工智慧正夯 萬能科大資工系開設 AI 自駕車課程培育 AI 人才
113年8月	經濟日報-2024 馬來西亞環球廚藝挑戰賽 萬能科大餐飲系獲 4 銅 2 佳作
113年9月	自由時報-第 47 屆國際技能競賽 萬能科大李俊誠摘銅
113年10月	經濟日報-大專盃電競錦標賽 萬能科大穿金戴銀
113年10月	經濟日報-從零基礎到全國技能競賽第五名 萬能科大湯家瑞烘焙出夢想與希望
113年10月	經濟日報-萬能科大航機系產學專班 企業最愛起薪加福利高達 60K
113年10月	經濟日報-萬能科大餐飲系江佩萱 全國技能競賽三冠王

精密機械與工業工程系發展特色

一、教學特色

培育學生能夠獲得的頂尖實務技術：

1. CNC 五軸與車銑複合加工機等高階技術能力。
2. 尖端航太、汽車、醫療、電子等精密零組件加工/量測技術能力。
3. 自動化智慧機械製造技術能力。
4. 航太、汽車、醫療、電子等智慧製造能力，以及智能化生產技術。
5. 航太及精密製造/高科技資通訊/服務產業生管/品管/工安衛等工管技術能力。
6. 航太、汽車、醫療、電子等產業平面/立體電腦輔助繪圖技術能力。
7. 物流/物管/供應鏈/企業資源規劃技術能力。

二、證照輔導

經濟部智慧生產工程師、勞動部 CNC 車床乙級技術士、勞動部 CNC 銑床乙級技術士、AutoCAD 國際認證、Autodesk-Inventor 國際認證、Solid Works 國際認證、工業工程師、品質管理技術師、六標準差綠帶、生產與作業管理技術師、ISO 品保稽核認證、企業資源規劃(ERP) 相關證照。

三、國內外實習

航太、精密機械及高科技資通訊產業的品質管理系統最為嚴謹，系統整合技術最為複雜，並具備高度產業關連性、高附加價值及高薪資，都需要本系精密機械與工業工程人才。本系大四安排至優質企業實施全學年有給薪校外實習，多家大型優質合作企業包括航太產業：中科院、漢翔航空工業、長榮航太科技、華航、中興電工機械、時碩工業、豐達科技、復盛應用科技、凱奕科技等。

精密機械：全球傳動科技、旭申國際科技、一品鑽石工業、名超企業、漢台科技、台灣瀧澤科技、健策精密工業、台中精機、銘鈺精密工業、岳峰工業、瑞鋁科技、山福工業等。
資通訊：日月光半導體、中德電子材料、英業達、景碩科技、南岩半導體、友達光學、欣興電子、凌巨科技、中華精測、晶碩光學、佳世達科技、明基材料、高技企業、大同、研華等。

其他：台灣永光化學、台灣大昌華嘉、信可物流、富堡工業、利豐物流等。

四、產學合作

本系與多家大型優質企業建立實質產學合作模式，企業提供

1. 大四學生全學年有給薪校外實習機會。
2. 相關培育學生基礎及實作課程設計規劃。
3. 業界或實務專家協同師資培育學生教學。
4. 提升教師實務實作技能之師資。
5. 開設課程及設備規格更新建議。
6. 實務技術研發諮詢、以及先進技術諮詢。
7. 專題講座師資。
8. 本校研發團隊產學合作計畫機會，以及協同技術諮詢。
9. 設備或材料捐贈。
10. 其他可能提供協助之相關內容。

五、畢業出路

CNC 多軸精密機械加工技師、智能生產工程師、精實生產工程師、電腦平面/立體繪圖工程師、精密量測技師、機電整合技師、自動化工程師、品管/品保/品檢工程師、製程/生管/職安衛工程師、產品設計工程師、工業工程師、智能管理規劃師、物流管理師、企業資源規劃/供應鏈規劃師、非破壞檢測量測技師、服務業品管/設計/規劃管理師。

萬能科技大學 114 學年度產學攜手合作計畫

精密機械產業製造技術專班

招生重要日程表

項次	項目	日期
1	網路公告簡章並開放下載	即日起
2	通信或現場報名(每周一至周五上午 8:20 至 12:00，下午 13:00 至 16:40)	114 年 1 月 2 日(星期二) ↓ 114 年 8 月 7 日(星期四)
3	面試	114 年 8 月 11 日(星期一)
4	開放網路成績查詢	114 年 8 月 13 日(星期三)
5	成績複查截止(12:00 前以傳真申請複查)	114 年 8 月 14 日(星期四)
6	公告正、備取名單	114 年 8 月 15 日(星期五)
7	正取生報到	114 年 8 月 18 日(星期一)
8	備取生報到	114 年 8 月 20 日(星期三)
備註	考生若有疑問請與相關單位聯絡，報名試務相關問題請洽招生專線 (03) 4628654 * 本校總機：(03) 4515811 * 教務處綜合業務組分機 21300 * 本系特色、課程規劃請洽詢精密機械與工業工程系 61000、61001	

目 錄

壹、依據：	1
貳、報名資格：	1
參、報名注意事項：	4
肆、招生班別：	5
伍、甄選方式	6
陸、面試時間、地點；	6
柒、成績查詢及複查：	7
捌、錄取與報到	7
玖、其他注意事項	7
附件一、報名表	9
附件二、學歷證件黏貼紙	11
附件三、自傳及讀書計畫	12
附件四、產學攜手合作教育工作契約(範本)	14
附件五、複查成績申請表	16
附件六、申訴處理辦法	17
附件七、合作廠商簡介	19
附件八、交通資訊與位置示意圖	27
附件九、大眾運輸交通資訊說明	30
附件十、校內餐廳營業資訊	36

萬能科技大學 114 學年度產學攜手合作計畫精密機械產業製造技術 專班招生簡章

壹、依據：

依據教育部 112 年 12 月 27 日臺教技(一)字第 1120126060 函核定之「萬能學校財團法人萬能科技大學產學攜手合作計畫專班招生規定」訂定。

貳、報名資格：

本專班以招收公立或已立案之私立高級中等學校專業群科畢業，或符合同等學力資格者，其詳細報考資格如下：

一、具下列學歷(力)資格條件之一：

- (一)公立或已立案之私立技術型高級中等學校(高級職業學校)專業群科畢業或五年一貫制職業學校畢業者。
- (二)公立或已立案之私立普通型高級中等學校(高級中學)附設之專業群科畢業者。
- (三)教育部核定綜合型高級中等學校(綜合高中)接受綜合高中課程畢業，於畢業證書上註明有「綜合高中(部)」者。
- (四)公立或已立案之私立技術型高級中等學校(高級職業)補習學校(含空中補校)、實用技能班(學程)(原延教班)結業，取得主管教育行政機關所發之資格證明書，或技術型高級中等學校(高級職業)進修學校專業群科畢業者。
- (五)公立或已立案之私立普通型高級中等學校(高級中學)附設之專業群科補習學校(含空中補校)、實用技能班(學程)(原延教班)結業，取得主管教育行政機關所發之資格證明書，或普通型高級中等學校(高級中學)附設之專業群科進修學校畢業者。
- (六)持有國外高級職業學校畢業證件，經我國駐外單位驗證屬實者。
- (七)臺灣地區人民或大陸地區人民，持有大陸地區高級職業學校學歷(力)證件，經大陸公證處公證屬實，並由財團法人海峽交流基金會驗證及直轄市、縣(市)主管教育行政機關採認者。
- (八)公立或已立案之私立普通型高級中等學校(高級中學)、技術型高級中等學校(高級職業學校)普通科畢業，或普通型高級中等學校(高級中學)資賦優異考生，持有主管教育行政機關所發之提早升學報考證明書者。
- (九)公立或已立案之私立普通型高級中等學校(高級中學)附設補習學校(含空中補校)結業，取得主管教育行政機關所發之資格證明書，或普通型高級中等學校(高級中學)進修學校普通科畢業者。
- (十)公立或已立案之私立普通型高級中等學校(高級中學)附設補習學校(含空中補校)結業，取得結業證明書者。
- (十一)持有國外高級中學畢業證件，經我國駐外單位驗證屬實者。
- (十二)臺灣地區人民或大陸地區人民，持有大陸高級中學學校學歷證件，

經大陸公證處公證屬實，並由財團法人海峽交流基金會驗證及直轄市、縣(市)主管教育行政機關採認者。

(十三)陸、海、空軍士官學校常備士官班畢業，經主管教育行政機關認可比敘高職學歷資格者。如仍在營者，並須經權責單位核准報考。

(十四)持有專科以上學校畢業證書或相當於專科以上學校畢業資格證明書者。

二、具有下列各項資格之一，且取得學歷(力)證件之年數符合規定者得以同等學力資格報考：

(一)高級中等學校及進修學校肄業學生有下列情形之一：

1. 僅未修習規定修業年限最後一年，因故休學、退學或重讀二年以上，持有學校核發之歷年成績單，或附歷年成績單之修業證明書、轉學證明書或休學證明書。
2. 修滿規定修業年限最後一年之上學期，因故休學或退學一年以上，持有學校核發之歷年成績單，或附歷年成績單之修業證明書、轉學證明書或休學證明書。
3. 修滿規定年限後，因故未能畢業，持有學校核發之歷年成績單，或附歷年成績單之修業證明書、轉學證明書或休學證明書。

(二)五年制專科學校及進修學校肄業學生有下列情形之一：

1. 修滿三年級下學期後，因故休學或退學一年以上，持有修業證明書、轉學證明書或休學證明書，並檢附歷年成績單。
2. 修讀四年級或五年級期間，因故休學或退學，或修滿規定年限，因故未能畢業，持有修業證明書、轉學證明書或休學證明書，並檢附歷年成績單。

(三)依藝術教育法實施一貫制學制肄業學生，持有修業證明者，依其修業情形屬高級中等學校或五年制專科學校，準用前二款規定。

(四)高級中等學校及職業進修(補習)學校或實用技能學程(班)三年級(延教班)結業，持有修(結)業證明書。

(五)自學進修學力鑑定考試通過，持有普通型高級中等學校、技術型高級中等學校或專科學校畢業程度學力鑑定通過證書。

(六)知識青年士兵學力鑑別考試及格，持有高中程度及格證明書。

(七)國軍退除役官兵學力鑑別考試及格，持有高中程度及格證明書。

(八)軍中隨營補習教育經考試及格，持有高中學力證明書。

(九)下列國家考試及格，持有及格證書：

1. 公務人員高等考試、普通考試或一等、二等、三等、四等特種考試及格。
2. 專門職業及技術人員高等考試、普通考試或相當等級之特種考試及格。

(十)持大陸高級中等學校肄業文憑，符合大陸地區學歷採認辦法規定，並有第一款所列情形之一。

(十一)技能檢定合格，有下列資格之一，持有證書及證明文件：

1. 取得丙級技術士證或相當於丙級之單一級技術士證後，從事相關工作經驗五年以上。
2. 取得乙級技術士證或相當於乙級之單一級技術士證後，從事相關工作經驗二年以上。
3. 取得甲級技術士證或相當於甲級之單一級技術士證。

(十二)年滿二十二歲，且修習下列不同科目課程累計達四十學分以上，持有學分證明：

1. 專科以上學校推廣教育學分班課程。
2. 教育部認可之非正規教育課程。
3. 空中大學選修生選修課程（不包括推廣教育課程）。
4. 職業訓練機構開設經教育部認可之專科以上教育階段職業繼續教育學分課程。
5. 專科以上學校職業繼續教育學分課程。

(十三)年滿十八歲，且修習下列不同科目課程累計達一百五十學分以上，持有學分證明：

1. 職業訓練機構開設經學校主管機關認可之高級中等教育階段職業繼續教育學分課程。
2. 高級中等學校職業繼續教育學分課程。

(十四)空中大學選修生，修畢四十學分以上（不包括推廣教育課程），成績及格，持有學分證明書。

(十五)具有下列非學校型態實驗教育資格之一：

1. 符合高級中等以下教育階段非學校型態實驗教育實施條例第三十條第二項規定。
2. 參與高級中等教育階段非學校型態實驗教育一年六個月以上，且與就讀五年制專科學校合計三年以上。

(十六)曾於大專院校擔任專業技術人員、於專科學校或高級中等學校擔任專業及技術教師，經大專校級或聯合招生委員會審議通過。

(十七)大學經教育部核可後，就專業領域具卓越成就表現，經校級或聯合招生委員會審議通過。

三、依據教育部 103 年 5 月 14 日臺教技(二)字第 1030064140 號函，普通型高級中等學校(高級中學)或技術型高級中等學校(高職)普通科之考生，須取得有關學歷(力)證件滿 1 年以上，始具報名本招生之報考資格。【包含學歷資格(八)至(十二)項，同等學力第(一)項第 3 款】

四、凡符合自學進修學力鑑定考試通過，持有普通型高級中等學校(高級中學)學力鑑定通過證書或知識青年士兵學力鑑別考試及格及國軍退除役官兵學力鑑別考試及格，持有高中程度及格證明書，或軍中隨營補習教育經考試及格，持有高中學力證明書之上述同等學力條款考生，須取得有關學歷(力)證件滿 1 年以上，始具報名本招生報考資格。【包含同等學力第(五)

至(八)項】

參、報名注意事項：

一、報名日期：114年1月2日(星期四)至114年8月7日(星期四)止。

二、報名方式：

(一)通信報名：

請將報名資料以限時掛號寄至「萬能科技大學產學攜手合作計畫精密機械產業製造技術專班招生委員會」(本校地址：320676 桃園市中壢區萬能路1號)。

(二)現場報名：

請備妥報名資料於報名期限內，每周一至周五(上午8:20~12:00，下午13:00~16:40)至本校教務處綜合業務組報名。

三、報名手續：

(一)採通信報名者，請將應繳資料依序裝入報名信封內，以掛號寄交本校；採現場報名者，持應繳資料至現場繳交。

(二)應繳資料：

1. 報名表(如附件一)：考生須詳實填寫，並經本人簽章。
2. 學歷(力)證件影本：黏貼於附件二(應屆專業群科畢業生若報名時尚未取得畢業證書者，請繳交學生證正、反兩面影本(六學期註冊章應清晰可辨)，待錄取報到時，仍需繳交學歷證件正本)。
3. 自傳及讀書計畫：請以中文撰寫1000字以內，敘述個人背景、求學動機、求學期間之讀書計畫、未來展望，格式如附件三。
4. 家庭經濟弱勢資格或中低收入戶證明(選繳)。
5. 報名費：新台幣500元(中低收入戶考生檢附證明繳交200元)。通信報名者限用郵政匯票(受款人：萬能科技大學)，現場報名者，繳交現金。

四、注意事項：

(一)低或中低收入戶子女檢附考生戶籍所在地直轄市、縣(市)主管機關審核認定之低或中低收入戶證明文件(非清寒證明)者，低收入戶免繳報名費；中低收入戶考生報名費繳交200元。

(二)通信報名以郵戳為憑，逾期不予受理。

(三)考生如因表件不全致延誤報名，或因資格不符未能完成報名者，所繳資料及報名費概不退還。

(四)已參加當學年度科技校院各入學管道及大學、科技校院轉學考並獲錄取者，若經本招生錄取，於入學前須繳交原錄取學校之放棄錄取資格聲明書，違者取消其錄取及入學資格；錄取生報到後，除向本校申請放棄甄試錄取資格外，不得報考當學年度各類考試分發入學招生，否則一經查明，即取消錄取資格。

(五)報名人數不足最低報名人數20人，得經招生委員會決議停招本專

班，辦理報名費退費。

肆、招生班別：

專班名稱	精密機械產業製造技術專班
招生學制系組	四技日間部精密機械與工業工程系
招生名額	50名
修業年限	四年(114-117學年度)
上課方式	每週五晚上、週六白天上課，每學期上課十八週，上課地點：萬能科技大學（本班時段若有異動，依公告為主）
修業規定	學生修業採學年學分制，修業年限以4年為原則，所修學分總數至少須修滿128學分
學雜費	學雜費等各項收費均依教育部規定辦理，請參閱本校首頁網頁底部點選『校務及財務資訊公開專區』→『財務資訊』→『學雜費收費標準』查詢。
住宿費	依學校公告為準
系組聯絡電話	電話：(03) 451-5811 分機 61000、61001
合作企業	<ol style="list-style-type: none"> 1. 長榮航太科技股份有限公司觀音分公司 2. 映象有限公司 3. 時碩工業股份有限公司 4. 漢台科技股份有限公司 5. 岳峰工業有限公司 6. 瑞鋁科技股份有限公司 7. 銘鈺精密工業股份有限公司 8. 凱奕科技股份有限公司 9. 中華汽車工業股份有限公司 10. 大同股份有限公司 11. 復盛應用科技股份有限公司 12. 六和機械股份有限公司 13. 台灣瀧澤科技股份有限公司 14. 健策精密工業股份有限公司 15. 春源鋼鐵工業股份有限公司 16. 永揚電梯工業股份有限公司
備註：	<ol style="list-style-type: none"> 1. 本專班無對應科組。 2. 實習地點以合作廠商公告為準。

伍、甄選方式

- 一、成績採計以面試成績占 60%，書面資料審查占 40%，總成績為面試與書面資料審查成績之和，得分取至小數點第 2 位（第 3 位採四捨五入）。

順序	甄試項目	滿分	佔分比例	實際得分	同分比序
1	面試	100 分	60%	面試成績×60%	2
2	書面資料 審查	100 分	40%	自傳及讀書計畫×40%	3
3	經濟弱勢子女加分比例			符合家庭經濟弱勢者，於原始總分加權 25% 計算。	1
總成績 = 原始總分(面試成績+書面資料審查) × (1+經濟弱勢子女加分比例)					
備註	家庭經濟弱勢資格： (1) 各縣市及鄉鎮市公所核定之低收入戶，檢附低收入戶證明文件影印本。 (2) 父母或法定監護人為非自願離職失業期間連續且超過 1 個月以上，檢附非自願性離職證明【行政院勞工委員會職業訓練局就業服務站(中心)開立之「失業(再)認定、失業給付申請書及給付收據」或「失業認定聯」為認定標準】。 (3) 父母或法定監護人遇重大變故導致家庭經濟來源有困難者，須檢附最近三個月內戶籍謄本或重症醫院證明或重大傷病卡影印本。 (4) 最近一年度家庭年收入新臺幣 70 萬元以下者，檢附國稅局出具之家庭年所得證明文件。				

二、錄取規定

- (一) 本甄試最低錄取分數由招生委員會召開會議訂定之，以總成績排序，先錄取正取生至額滿為止，餘為備取生。正取生報到後若仍有缺額，得由備取生遞補。總成績未達最低錄取標準，雖有名額仍不予錄取。
- (二) 總成績相同時，依(1)經濟弱勢子女加權計分比例(2)面試成績(3)書面資料審查成績依序參酌，以成績高者優先錄取。
- (三) 錄取生須簽訂「產學攜手合作教育工作契約」，範本如附件四，方為正式錄取生，未經此程序者，不予錄取。

陸、面試時間、地點；

- 一、面試日期：114 年 8 月 11 日(星期一)。
- 二、地點：萬能科技大學（詳細試場分配將於面試前一天公告於本校網站）。
- 三、面試注意事項：
- (一) 考生應親自攜帶身分證明文件及相關資料，依照指定時間及地點參加面試。
- (二) 面試當天未到，視同自願放棄面試資格，事後亦不得以任何理由申請補行面試。

柒、成績查詢及複查：

- 一、成績查詢：114年8月13日(星期三)上午10:00
查詢網址：<https://saip.vnu.edu.tw/admission>
- 二、考生對成績如有疑問，可於114年8月14日(星期四)上午12:00前，傳真申請複查，逾期恕不受理。
- 三、申請成績複查時請填具附件五「複查成績申請表」傳真至03-4531300，並以電話確認複查結果，電話03-4628654。
- 四、未經錄取之考生，經複查實際成績已達錄取標準者，即予補錄取。

捌、錄取與報到

- 一、錄取名單於114年8月15日(星期五)下午15:00公告在本校教務處招生專區網站。
- 二、公告錄取後，經審查發現與入學資格不符者，一律取消錄取資格。
- 三、錄取生應依規定日期攜帶學歷(力)證件正本，至本校辦理報到。
正取生報到：114年8月18日(星期一)
備取生報到：114年8月20日(星期三)
- 四、錄取生於事業單位及本校均完成報到手續後，始成為本校114學年度「產學攜手合作計畫」專班學生，並據以辦理就學、緩徵及各項補助事宜。
- 五、未依規定時間及規定事項完成報到及註冊者，視同放棄錄取資格。

玖、其他注意事項

- 一、考生對甄選結果認為有損其權益時，得依本校考生申訴處理辦法(如附件六)向本會提出申訴。本會接獲申訴後將由委員會相關人員討論研議後回覆，申訴以一次為限，逾期不予受理。
- 二、本招生係由本校與合作廠商共同合作開辦，考生經錄取後，必須與合作廠商簽訂學生教育訓練契約。契約內容有關之權利義務及履約規則，由本校與合作廠商共同議訂。
- 三、本簡章若有未盡事宜，依相關法令規定辦理。若相關法令規章未明定，仍造成疑義者，由招生委員會研議方案，經主任委員批核後施行之。
- 四、解約或停止契約機制
 - (一)學生於分發至合作廠商後，因不適應、不適任或其他原因中止實習，學校處理機制為：
 1. 學生無意願繼續參加本專班而自行離職者，依其意願輔導其轉學(四技學制需修業滿一年始得參加轉學考試)。
 2. 學生遭合作廠商中止實習或合作廠商終止契約者，由系另外安排學生與本系共同參與產學攜手合作計畫之其他合作廠商面試，若仍被合作廠商拒絕者，則由系輔導依其志願參加轉學考試(四技學制需修業滿一年始得參加轉學考試)。
 - (二)學生因喪失學籍或其他特殊原因而無法繼續學校課程者，學校得依其志願輔導參加轉學考試(四技學制需修業滿一年始得參加轉學考

試)。但合作廠商依職場需求得予以繼續任職。

- 五、低或中低收入戶子女檢附就讀學期當年度期限內戶籍所在地直轄市、縣(市)主管機關審核認定之低或中低收入戶證明正本一份。(其備註欄內須註明減免學生之姓名及學生身分證字號)，低收入戶子女減免學、雜費全額；中低收入戶子女減免學、雜費十分之六。

萬能科技大學招生個人資料蒐集、處理及利用告知事項

為使您瞭解萬能科技大學（以下簡稱本校）基於招生考（甄）試報名之目的，蒐集、處理或利用您的個人資料，請務必詳細閱讀本告知事項內容，以保障您的權益。

一、機構名稱：萬能科技大學

二、個人資料蒐集之目的：

本校基於試務需要、考生服務等目的，蒐集個人資料進行處理及利用。

三、個人資料蒐集類別：

C001辨識個人者：

例如：姓名、住址、住家電話號碼、行動電話、網路平臺申請之帳號、通訊及戶籍地址、相片、電子郵件地址、提供網路身分認證或申辦查詢服務之紀錄及其他任何可辨識資料本人者等。

C003政府資料中之辨識者：

例如：身分證統一編號、統一證號、證照號碼、護照號碼等。

C011個人描述：

例如：年齡、性別、出生年月日、出生地、國籍等。

C023家庭其他成員之細節：

例如：緊急聯絡人姓名及手機等。

C051學校紀錄：

例如：肄業學校名稱、肄業科系、肄業年月等。

C052資格或技術：

例如：學歷資格、專業技術、政府職訓機構學習過程、國家考試、考試成績或其他訓練紀錄等。

其他：特殊需求註記、身心障礙註記、中低或低收入戶註記等。

四、個人資料利用之期間、地區、對象及方式：

(一) 期間：個人資料蒐集之特定目的存續期間、本校因執行業務所必須之保存期間。

(二) 地區：本國。

(三) 對象：本校及其他與本校有業務往來之公務及非公務機關。

(四) 方法：符合個人資料保護相關法令以自動化機器或其他非自動化之利用方式之蒐集、處理、傳輸與利用(例如使用電子文件、紙本或其他合於當時科學技術之適當方式等)

五、您可依個人資料保護法，就您的個人資料行使以下權利：

(一) 查詢或請求閱覽。

(二) 請求製給複製本。

(三) 請求補充或更正。

(四) 請求停止蒐集、處理或利用。

(五) 請求刪除。

得以書面、傳真、電話等方式與本校連絡（相關聯絡方式詳見報名簡章），行使上述之權利。

六、不提供您的個人資料所致權益之影響：

您若不提供相關個人資料，本校將無法提供相關服務；或所提供之資料有不足、不實或錯誤者，致使本校因無法進行必要行政作業程序而導致您個人權益受損情事時，責任自負，本校將不負相關賠償責任。

附件二、學歷證件黏貼紙

萬能科技大學 114 學年度精密機械產業製造技術專班

學歷(力)證件影本黏貼紙

畢(結)業年月	____年 ____月	畢(結)業年資	____年
黏 貼 處			
學生證正面影本		學生證背面影本	
<p>應屆畢業尚未取得學歷證明文件者請檢附六學期註冊章之學生證影本 已取得學歷(力)證件者檢附 A4 縮印影本張貼於黏貼處</p> <p>(更名者請加黏貼戶籍證明文件正本)</p>			

附件四、產學攜手合作教育工作契約（範本）

____（學 生）____（以下稱甲方）
立契約書人____（合作廠商）____（以下稱乙方）為甲方參加產學攜手合作計畫教育事宜，
____（技專學校）____（以下稱丙方）

依「勞動基準法」、「教育部產學攜手合作計畫補助要點」及「技職校院辦理產學攜手合作專班注意事項」等相關規定，經三方協議訂定條款如下：

- 一、乙方同意為甲方教育工作之產學合作機構，聘任甲方為_____（一般生為「正式員工」；僑生為「技術生」），並賦予甲方應有的權益。
- 二、教育工作期間，自民國____年____月____日起至民國____年____月____日。
- 三、乙方同意依據相關法規及職場工作計畫安排實施，包括安排工作崗位、工作時段以進行各種技能訓練以培育甲方，並提供甲方崗位輪調訓練、職涯規劃及訓練參考手冊做為參與在職進修之依據，訓練內容包括：

- （一）_____（應明列訓練項目名稱及內容）
- （二）_____
- （三）_____

四、乙方同意依據相關法規支付甲方津貼，其內容如下：

- （一）薪資（或生活津貼）：_____元（應以月薪計算且高於為基本工資）
- （二）獎助學金：_____元
- （三）福利：_____元（應明列項目名稱）
 1. 保險制度：勞保 健保 勞工退休金提撥 團體保險
 2. 宿舍：無 免費提供 付費提供，每月_____元。
 3. 伙食：無 免費提供 付費提供，每餐_____元。
 4. 交通車/津貼：無 免費提供 付費提供，每月_____元 津貼，每月_____元。
 5. 獎金或補助：（是否包含於薪資須註明）
 - 全勤獎金：無 有，每月_____元或依出勤天數比例計算。
 - 績效獎金：無 有，每月_____元或依公司營運狀況發給。
 - 年終獎金：無 有，每月_____元或依公司營運狀況發給。
 - 學費補助：無 有，每月_____元或_____。
 6. 休假：依勞動相關法令規定
 7. 其他公司福利：

上項薪資（或生活津貼）並應視甲方在職進修績效及乙方營運狀況，逐年調升。

五、甲方在乙方機構參與教育工作期間，乙方應依相關法規為甲方辦理勞工保險，並按規定負擔保險費及計算工作年資。另乙方應負擔工作崗位訓練所需經費。

六、甲方於乙方在職進修訓練期間，應克盡善良員工職責，遵守乙方各項規章，忠勤服務，努力學習，如有不遵守乙方有關規章情節重大者，甲方依相關規定接受乙方議處。

附件五、複查成績申請表

萬能科技大學 114 學年度精密機械產業製造技術專班

複查成績申請表

申請日期： 年 月 日

報名序號				
考生姓名				
原始成績	面試()	書面審查()	加分比例()	總成績()
複查成績	面試()	書面審查()	加分比例()	總成績()
複查結果	(本欄考生勿填)			

考生簽名： _____

注意事項：

1. 考生對成績如有疑慮，請親自填寫本表，於 114 年 8 月 15 日(星期四)上午 12:00 前以傳真申請複查，並以電話確認複查結果，逾期恕不受理。
2. 考生複查成績以一次為限。
3. 傳真電話：(03) 4531300，聯絡電話：(03) 4628654。

萬能科技大學考生申訴處理辦法

91.7.5 教務會議通過

105.11.30 教務會議修訂通過

第一條 (宗旨)

為維護考生權益，提供考生申訴管道，特訂定本辦法。

第二條 (申訴範圍)

- 一、 事件結果決定考生錄取與否者。
- 二、 招生簡章規定不明確，致考生認有損其權益者。
- 三、 有違反性別平等原則之疑慮者。

第三條 申訴要件

本校各項招生考試考生對前條申訴範圍，應先向試務承辦單位反應，業經招生業務承辦人員處理或提報上級主管協調後仍無法解決者，得向本校考生申訴處理小組提出申訴，同一案件申訴以兩次為限（第二次申訴需有新的證據經考生申訴處理小組同意後方予處理）。

第四條 組織

- 一、 招生委員會下設考生申訴處理小組，置委員五至七人，由校長自招生委員中遴聘，且由小組委員互選一人為召集人，並得就申訴案件之性質，臨時增聘法律專業人員或有關專家共同組織之，但臨時委員人數，每一案件不得超過二人。
- 二、 小組委員之任期為一年，連聘得連任，臨時委員之任期，則以各該申訴案件之會期為限。
- 三、 小組開會應有委員三分之二出席始得開議，除評議書之決議應有出席委員三分之二同意外；其餘事項之決議，以出席委員超過半數定之。
- 四、 委員對申訴案件有利害關係者應自行迴避，不得執行職務。

第五條 申訴及處理程序

- 一、 考生申訴應於接獲本校處理通知之日起，十五日內以書面提出，逾期不予受理。惟因不可抗力，致逾期限者，得向小組聲明理由，請求許可。
- 二、 考生申訴事項應以書面檢附相關證明文件提出，並應記載申訴人姓名、入學考試名稱、准考證號、報考系所組別、聯絡住址、聯絡電話、申訴之事實及理由、希望獲得之補救。
- 三、 小組收到考生申訴案件後，應於半個月內召開委員會議處理，負責評議，並得視需要邀請其他相關人員出席。
- 四、 申訴提起後，申訴人就申訴事件或其牽連之事項，提出民事訴訟、

刑事訴訟或行政訴訟者，應即通知考生申訴處理小組。小組獲知後，應即中止評議，俟訴訟終結後再議。惟連帶影響其他考生權益之申訴案不在此限。

五、 小組會議之召開以不公開為原則，但得通知申訴人、原處分單位之代表及關係人到會說明。

六、 申訴案件由申訴處理小組指派專人受理，並於收件後三十日內回覆。

七、 評議書經校長核定後送達申訴人及原處分單位。

第六條 評議效力及執行

小組做成評議書，陳校長核定時，應副知原處分單位，原處分單位如認為有與法規抵觸或事實上窒礙難行者，應列舉具體事實及理由陳報校長，並副知考生申訴處理小組。校長如認為有理由者，得移請小組再議（以一次為限）。評議書經完成行政程序後，原處分單位應即採行。

第七條 本辦法經教務會議通過後實施，修正時亦同。

附件七、合作廠商簡介

【精密機械產業製造技術專班】合作廠商

公司名稱	長榮航太科技股份有限公司觀音分公司		設立時間	2012 年
連絡資訊	聯絡人	彭課長	電話	(03) 2826031
	傳真		e-mail	jeffpeng@egat.com.tw
公司地址	桃園市觀音區成功路一段 528 號		公司網址	http://www.egatg.com.tw
公司簡介	<p>長榮航太科技，從事民航事業首重提供安全的服務，飛行安全除了靠日常航機維修保養工作的確實執行，航機上各零組件的製造與組裝品質亦扮演重要角色，長榮集團為提升飛航安全與航太產業之競爭力，於 2012 年正式成立「長榮航宇精密公司」，主要業務為飛機零組件之製造與組裝，廠址位於桃園縣觀音工業區。為考量長期策略發展所需，於 2019 年 3 月 1 日起併入「長榮航太科技公司」以重新整合航空器維修及製造資源，並透過共享研發人才與技術合作，來提供客戶更完整及多元化的產品服務，期能推升與國際大廠更進階之業務合作關係，以達到綜效、提昇競爭力。本公司秉持著長榮集團「挑戰、創新、團隊」之企業文化精神，持續引進各種專業管理方法以增進公司效率及激勵員工潛能，以期塑造一個鼓勵創新、團隊合作、重視安全品質及勇於挑戰的企業環境與文化。</p>			
其他				

【精密機械產業製造技術專班】合作廠商

公司名稱	映象有限公司		設立時間	1984 年
連絡資訊	聯絡人	邱專員	電話	(02) 26822822
	傳真		e-mail	lohas@image-model.com
公司地址	新北市樹林區武林街 10-2 號		公司網址	http://www.image-model.com.tw
公司簡介	<p>映象是一家世界級專業模型製作公司，擁有精湛的專業技術與豐富的實作經驗，我們提供客製化如消費性電子產品、家電產品、IT 產品等模型製作、小量生產服務，產品打樣製造相關顧問諮詢，使命必達般完成客戶的託付。</p> <p>映象累積三十餘年的實務經驗與工藝技術，在琢磨模型細節上投注大量熱忱，並於製作技術上不斷突破，每每超越客戶期望，總是能精準實現設計的概念與造型，並配合新材料、新塗料或新質感表現，讓模型的每一處細節臻於極致完美，為讓產品注入生命，協助讓設計師盡情揮灑，創造無限可能。</p> <p>映象以別出心裁的技術能力以及領先業界的先進設備，成立研發實驗室，將科技與工藝結合，不斷的提出挑戰，追求無止盡的品質精進，堅持品牌與形象，無止盡的品質精進，以提供最快、最亮眼、最高品質的模型，來創造永遠的顧客滿意。</p>			
其他				

【精密機械產業製造技術專班】合作廠商

公司名稱	時碩工業股份有限公司		設立時間	2000 年
連絡資訊	聯絡人	許副理	電話	(03) 4201398 分機 3003
	傳真	(03) 4202516	e-mail	fengchu_hsu@globaltek.com.tw
公司地址	桃園市新屋區快速路六段 638 號		公司網址	http://www.globaltek.com.tw
公司簡介	<p>本公司於 2016 年 12 月 5 日公開發行，並於 2018 年 2 月 5 日掛牌上市(股票代號:4566)。時碩集團是一群不服輸，對台灣傳統的機械加工業一直抱著很大的期許的專業團隊，堅持在台灣做長期的紮根，孕育以人為本的學習型組織與精益生產的管理思維，秉持做專、做精、做強、不做獨大的氣度與格局，希望透過開放、分享、複製與整合資源，大家一起做大的策略，我們期許自己能成為一個更專業，更國際化，傳產的中堅企業，更期許自己成為下一個隱形冠軍，在汽車，航太與工業儀表的國際市場能成為更多大廠的長期策略夥伴。</p> <p>設立於 2000 年，自 2006 年開始引進豐田式生產體系(Toyota Production System)，勵行圖治，貫徹執行豐田學的內容。從事專業機械零件的生產與加工。產品包含：汽機車工業零件、工業自動控制、光纖通訊零件、航太設備零件及醫療設備等精密機械加工零件，相關科技產品。</p>			
其他				

【精密機械產業製造技術專班】合作廠商

公司名稱	漢台科技股份有限公司		設立時間	2000 年
連絡資訊	聯絡人	陳專員	電話	(03) 3119573 分機 202
	傳真	(03) 2120409	e-mail	kelly_chen@hantic.com.tw
公司地址	桃園市蘆竹區南崁路二段 142 巷 19 號		公司網址	https://www.hantic.com.tw/
公司簡介	<p>漢台科技自西元 2000 年創立以來，秉持『品質、確實、競爭力、承諾、創新及團隊』之經營理念，從當年的小規模資本額發展迄今，目前企業版圖已橫跨韓國、日本、泰國及中國大陸等地，全球員工也成長至 200 多人。</p> <p>賴董事長鑒於加工刀具朝向細微、精密的方向發展已是大勢所趨，且於可見的未來需求將持續暢旺，成長可期，遂結合具有設備、研發、生產管理及產品行銷等專長之專業經理人，共同打造出一個堅實的經營團隊，朝世界前三大印刷電路板加工用銑刀專業製造商之路邁進。</p> <p>本公司自成立以來，一直秉持著『客戶優先，持續改善』的品質政策，進行研究開發、提升技術及提高品質穩定性，提供客戶高品質、低成本之產品，以快速交貨及熱忱服務為宗旨，期與客戶共創高績效、低成本之優勢競爭力新紀元。</p>			
其他				

【精密機械產業製造技術專班】合作廠商

公司名稱	岳峰工業有限公司		設立時間	1996 年
連絡資訊	聯絡人	黃主任	電話	(03) 3222259 分機 222
	傳真	(03) 3222145	e-mail	laura@punchtek.com.tw
公司地址	桃園市蘆竹區內厝里內厝街 50 號		公司網址	https://youtu.be/V1S5_uGUzqs
公司簡介	<p>主要從事金屬鈹金事業，擁有為數不少的客戶群，對此有志一同的朋友，歡迎加入我們的大家庭。</p> <p>經營項目：</p> <ol style="list-style-type: none"> 1. 各式金屬板金加工製造及其材料買賣。 2. 電腦及其週邊設備及電腦零件、電子零件之製造加工買賣組立業務。 3. 網路通訊產品設備及零件之加工製造買賣。 4. 模具之製造加工買賣及開發設計。 5. 儀器箱製造, 鐳射加工。 6. 各式金屬板金加工製造。 			
其他				

【精密機械產業製造技術專班】合作廠商簡介

公司名稱	瑞鋐科技股份有限公司		設立時間	2002 年
連絡資訊	聯絡人	鍾經理	電話	(03) 4771285 分機 310
	傳真	(03) 4771253	e-mail	lowen.yen@hibox.hinet.net
公司地址	桃園市新屋區清華一街 29 號		公司網址	http://www.re-hong.com.tw
公司簡介	<p>「瑞鋐科技股份有限公司」是一家專業的公司，在業界頗負盛名。如今公司全面導入機械化生產設備，重視生產流程與品質，採用目前最先進儀器。近年來，更積極致力於研發推展，期待可在業界佔有一席之地。</p> <p>經營理念：</p> <ol style="list-style-type: none"> 1. 挑戰品質零缺點，滿足客戶需求與設計，提供高品質價格合理化。 2. 實現企業永續經營之職志和全體員工分享經營成果之利益。 <p>經營項目包括汽車及其零件製造業、機車及其零件製造業、手工具製造業、CNC 電腦車床加工、五金零件加工、電腦零組件、醫療器材零組件等。</p>			
其他				

【精密機械產業製造技術專班】合作廠商簡介

公司名稱	銘鈺精密工業股份有限公司		設立時間	2000 年
連絡資訊	聯絡人	郭管理師	電話	(03) 4389966 分機 8232
	傳真	(03) 4389726	e-mail	penny.kuo@mapi.com.tw
公司地址	桃園市觀音區國瑞路 2 號		公司網址	http://www.mapi.com.tw
公司簡介	<p>銘鈺精密工業為硬碟機沖壓零組件廠商，主要營業項目為沖壓模具設計製造、金屬材料之加工精密沖壓成形及表面處理、金屬類電子零件設計、製造、組裝、銷售及貿易，產品主要應用於硬碟機及手機等消費性產品。桃園廠主要生產精沖金屬製品，公司乃採一貫性生產作業結合生產、研發、人力、行銷與管理等競爭優勢，如模具設計開發能力、製程一貫整、自動化生產，並與供應商建立技術諮詢與交流有效提升專業技術，強化公司的設計開發競爭力。</p>			
其他				

【精密機械產業製造技術專班】合作廠商簡介

公司名稱	凱奕科技股份有限公司		設立時間	2005 年
連絡資訊	聯絡人	李廠長	電話	(03) 3467288 分機 309
	傳真	(03) 3460897	e-mail	fred.li@kaiyi.com.tw
公司地址	桃園市桃園區春日路 1492 之 3 號 4 F		公司網址	http://www.kaiyi.com.tw
公司簡介	<p>凱奕科技成立於 2005 年，主要提供台灣國內外光電半導體及太陽能產業設備用耗材零件、在精密加工上有多年 ODM 及 OEM 設計製造及品質檢驗經驗。公司於 2010 年導入 ISO 品質認證，亦通過國際大廠評鑑。凱奕研發與製造團隊除了研發能力外、還具有豐富之加工實務經驗，能理解客戶需求，並進而提出改善產品功能或耐久性建議。為確保優良的出貨品質，廠內備有精密檢測儀器，也設計各項輔助工具以精確量測產品尺寸、量測結果可透過 3D 立體圖展示出產品差異性。我們以永續經營為目標，並致力於提供最佳之客戶服務。</p>			
其他				

【精密機械產業製造技術專班】合作廠商簡介

公司名稱	中華汽車工業股份有限公司		設立時間	1969 年
連絡資訊	聯絡人	洪管理師	電話	(03) 4783191
	傳真		e-mail	lynn.hung@china-motor.com
公司地址	桃園市楊梅區秀才里秀才路 618 號		公司網址	https://www.china-motor.com.tw
公司簡介	<p>中華汽車於 1969 年以商用車起家，連霸台灣商用車銷售市場並與 MITSUBISHI 合作生產及代理多項暢銷車種。秉持著「和諧」、「創新」、「卓越」及「永續」的 HITS 經營理念，一路伴隨著國人打拼出台灣經濟奇蹟。以「新便利、新動力承載幸福、傳遞感動，致力成為最值得倚賴的多元移動伙伴」的願景，創造圓融和諧的幸福企業。</p> <p>也正因中華汽車踏實之經營，及秉持創新及追求卓越之精神，多年來深獲台灣消費者的肯定，而中華汽車也秉持取之社會用之於社會的理念，不忘社會公益，善盡企業民之責任。中華汽車除了以穩健的腳步積極向海外發展外，更結合此綠色經濟的新機會及本身在汽車領域的固有優勢求投入電動機車與汽車的研發。</p> <p>綜觀中華汽車的獲獎歷史，至今已經成就了台灣車廠中許多關鍵性的第一：第一家取得「國家品質獎」、第一家獲得「卓越服務獎」、第一家連續九年獲得「台灣汽車業最佳聲望標竿企業獎」、全國所有產業第一家獲得「TPM 特別賞」、第一家獲得「企業社會責任獎」、第一家獲得「人力創新獎」、第一家獲得「第一屆 國家訓練品質獎大型企業獎&訓練機構獎」、「勞動部第一屆 工作生活平衡獎」及連續榮獲「天下企業公民獎」汽車業第一名殊榮，顯示著中華汽車除了在產品品質、服務、經營發展、生產管理，人力資源以及社會責任，都創業界之先，獲得公正第三者的肯定，並致力追求將「幸福」列入工作的標準配備，把員工當家人，透過完善的員工照顧制度及優質的工作環境，打造健康友善的職場文化，讓員工在工作與生活間獲得良好的平衡。加入中華，讓您幸福無限！</p>			
其他				

【精密機械產業製造技術專班】合作廠商

公司名稱	大同股份有限公司		設立時間	1918 年
連絡資訊	聯絡人	吳經理	電話	(03) 3863111 分機 218
	傳真	(03) 3863116	e-mail	person2@cable.tatung.com.tw
公司地址	桃園市大園區內海里民生路 102 號		公司網址	http://www.tatung.com.tw/
公司簡介	<p>大同創立於民國七年（西元 1918 年），大同公司為台灣首批上市企業之一（公司代號：2371），集團總部位於台北，為全球性綜合大廠。經過一世紀的淬鍊，大同公司始終秉持「正、誠、勤、儉」之創業精神為最高經營原則。大同為台灣媒體評選最能代表台灣的品牌，也是華人世界國貨的代名詞。大同公司主要分為「電力事業群」、「系統事業群」、「消費事業群」三大事業群，旗下包含電力設備、馬達、智慧電表、太陽能、電腦與機電、電力工程、先端電子及家電電子等 8 大事業體。</p>			
其他				

【精密機械產業製造技術專班】合作廠商簡介

公司名稱	復盛應用科技股份有限公司		設立時間	1970 年
連絡資訊	聯絡人	楊管理師	電話	(03) 3635370 分機 588
	傳真	(03) 3618026	e-mail	candy.yang@fusheng.com.tw
公司地址	桃園市桃園區興中街 9 號		公司網址	http://www.fusheng-precision.com
公司簡介	<p>復盛應用科技股份有限公司是全球市佔率第一的高品質高爾夫球桿頭/球具 OEM 製造商。主要外銷世界各國高品質高爾夫球桿頭/球具，球棒，汽車/醫療/航太和精密工業等零件。在模具設計開發、精密鑄造鍛造製程、機器加工和成品組裝擁有專業核心技術，於金屬複合產品製造、金屬/碳纖維材料應用科技、運動器材產業等皆具有舉足輕重的地位。復盛集團關係企業同時跨足資訊、電機、電子、貿易等不同商業領域，不斷向外拓展，具備堅強的經貿實力。多角化、國際化及顧客導向是復盛應用科技的策略，從運動器材高爾夫球頭及精密脫腊鑄造產品可用於汽車、醫療、航空及精密工業等零件產品，「復盛應用」於美國、香港設立子公司，在台灣（桃園市及高雄市）、中國大陸（廣東省中山市）、越南（胡志明市）、美國（L.A.）等生產基地以服務客戶，在在顯示出「復盛應用」生命力。</p>			
其他				

【精密機械產業製造技術專班】合作廠商

公司名稱	六和機械股份有限公司		設立時間	1971 年
連絡資訊	聯絡人	劉管理師	電話	(03) 2836041
	傳真		e-mail	kevin@lioho.com.tw
公司地址	桃園市中壢區新生路二段 334 號		公司網址	http://www.lioho.com/
公司簡介	<p>六和機械股份有限公司成立於 1971 年，為國內最主要的汽車零件廠之一，橫跨鑄鋁、鎂、鐵等金屬產品之製造。擁有領先的研發技術與陣容堅強的經營團隊，具備從設計開發、鑄造、加工到塗裝組立一條龍生產的堅強實力。滿足顧客各式需求，致力成為金屬零件的專家。六和機械關係企業除台灣桃園總部及新屋二個廠區外，在中國江蘇、福建、遼寧、山東、湖南、湖北、廣州、天津、海南.....等地設廠超過 18 家並且持續發展中。在過去曾跟豐田及福特合資設廠從事汽車組裝，為國內最主要的汽車零件廠之一，橫跨鑄鋁、鎂、鐵等金屬產品之製造。</p>			
其他				

【精密機械產業製造技術專班】合作廠商簡介

公司名稱	台灣瀧澤科技股份有限公司		設立時間	1971 年
連絡資訊	聯絡人	李經理	電話	(03) 4643166
	傳真	(03) 4963864	e-mail	callcenter@takisawa.com.tw
公司地址	桃園市平鎮區延平路三段 505 號		公司網址	https://www.takisawa.com.tw/
公司簡介	<p>台灣瀧澤科技股份有限公司座落於桃園市平鎮區，是國內專業研發、製造精密工作母機及 PCB 鑽孔機之廠商。成立於 1971 年的台灣瀧澤科技公司，承襲了日本株式會社瀧澤鐵工所在工具機累積的 50 年寶貴經驗，在台灣發展 40 餘年的過程中，融合了中、日所長，成就了獨特的“台瀧文化”，目前擁有健全的組織、管理制度及堅強的經營團隊，並於 2003 年正式掛牌上櫃，為台灣日系企業中極少數上櫃之公司，全體員工也秉持著熱情的理想迸發出對社會、對顧客的滿足與貢獻。</p> <p>瀧澤科技於 1999 年購地興建成立台中營業所，強化台中以南客戶服務的時效性。2003 年轉投資中國成立「上海欣瀧澤機電有限公司」。2008 年於楊梅埔心購地興建「瀧澤楊梅廠」作為擴充產能之所需。2013 年轉投資成立美國瀧澤分公司。2017 年轉投資成立泰國瀧澤分公司。</p>			
其他				

【精密機械產業製造技術專班】合作廠商

公司名稱	健策精密工業股份有限公司		設立時間	1987 年
連絡資訊	聯絡人	林專員	電話	(03) 3857576
	傳真		e-mail	celinelin@jentech.com.tw
公司地址	桃園市大園區中山北路 268 巷 19 號		公司網址	http://www.jentech.com.tw
公司簡介	<p>健策精密創立於 1987 年，成立至今已 35 年，於 2009 年 11 月份上市，為 IBM、SONY、OSRAM 等國際大廠之直接往來供應商。主要二大產品線為 CPU / GPU 均熱片及 SMD LED 導線架。</p> <p>公司根基於高精密模具開發及自動化大量生產能力，並提供垂直整合製程，包括設計、模具開發、沖壓技術、塑膠射出成型、噴砂電鍍表面處理、機械加工技術及組裝作業等，全面性地整合客戶需求並提供一次購足之便利及服務。</p> <p>公司從工程開發到量產階段，不斷尋求創新的生產方式以提高產品品質，縮短開發時程及生產效率以增加客戶在市場及生產成本的競爭力。在台灣龜山(總公司)、大園及大陸無錫均設有生產據點，並在北美、歐洲及東南亞設立服務處，即時提供客戶產品與服務以滿足客戶需求。</p>			
其他				

【精密機械產業製造技術專班】合作廠商

公司名稱	春源鋼鐵工業股份有限公司		設立時間	1963 年
連絡資訊	聯絡人	李副廠長	電話	(03) 4892131
	傳真	(03) 4801792	e-mail	tmlee@cystp.com
公司地址	桃園市龍潭區聖亭路八德段 236 號		公司網址	http://www.cysco.com.tw
公司簡介	<p>春源鋼鐵工業股份有限公司成立於民國 54 年，從早期進口熱軋鋼板及鋼捲加工，到後來鋼結構工程製造，電磁鋼材衝製，特殊鋼銷售，特鋼帶軋延以及自動倉儲設計和製造等各種鋼鐵相關產品之陸續擴充，多年來在董事長的帶領之下，一步一腳印，穩健而踏實地累積了企業能量，營業額從成立初期數千萬元，到目前已突破百億規模。</p> <p>經營理念，使命：</p> <p>(1) 使客戶：得到尊重、服務、滿足。</p> <p>(2) 使股東：權益極大化。</p> <p>(3) 使員工：生活優質化。</p> <p>經營理念，核心文化：</p> <p>(1) 做人態度：誠意、信心、勤勉、負責。</p> <p>(2) 做事方法：求新求變，拓展未來：群策群力，追求目標。</p> <p>公司願景：成為專業金屬材料解決方案的提供者。</p>			
其他				

【精密機械產業製造技術專班】合作廠商

公司名稱	永揚電梯工業股份有限公司		設立時間	1983 年
連絡資訊	聯絡人	陳專員	電話	(03) 3138125
	傳真	(03) 3138155	e-mail	Bella09230@gmail.com
公司地址	桃園市蘆竹區中興一街 88 號		公司網址	http://www.newbishi.com.tw
公司簡介	<p>永揚電梯工業股份有限公司，成立近 40 年，以新菱電梯品牌從事客梯，貨梯，汽車梯和闔家梯的行銷，設計開發，製造，維修和保養。</p> <p>開業以來與建築師，營造廠商，業主和設計師合作致力於安全和耐用建築物昇降設備的施工和完成。產品外銷全世界，服務範圍為全省，主力客戶在桃竹苗，內政部登記專業昇降設備廠商和行政院勞檢所昇降機製造設備型式檢查合格廠，無傷害意外紀錄，公司累積上千台電梯設計施工實力和每月眾多保養台數，電梯和施工品質優良，公司業績持續穩定成長中，歡迎客戶來公司參觀。</p> <p>公司以新菱電梯行銷，自有工廠，擁有資深優秀的機械裁切組立技師和善於團隊合作的保養維修團隊。公司對於人才的任用，除了重視人才的專業技術，更重視員工個性適合度，員工能力有發揮，員工在工作上獲得樂趣和成就感，和員工的團隊合作特質。公司提供通暢的主管溝通和明確的目標導向升遷管道，鼓勵員工職訓進修，規劃自己的職業生涯。</p>			
其他				

附件八、交通資訊與位置示意圖

◎大眾運輸：

※中山高速公路從台北經國道一號從內壢交流道出口下(57K)，到本校約2分鐘。另可經縱貫鐵路、桃園機場國道二號、高速鐵路桃園站、桃園捷運桃園高鐵站到達本校，鄰近機捷A18站及高鐵桃園站，車程僅10分鐘。UBike校內設站(至中壢SOGO約10分鐘)。交通安全便利，校內並設置汽、機車停車場，提供充足停車位。

※校車：**萬能科大免費專車**，自中壢火車站前站出站後右前方直行，至元化路大鴻通訊廣場搭乘本校免費專車，專車班次密集，服務本校師生搭乘，到站即到校。

※台鐵：於中壢火車站下車後，搭乘萬能科大免費專車抵校，於萬能站(校內)下車。

※高鐵、桃園捷運：高鐵桃園站距離本校約5公里，高鐵站周邊計程車由車行排班接送，並照表收費。高鐵桃園站至本校建議路線：於高鐵北路一段右轉青昇路接中興路，直行至中正東路三段右轉接中園路二段，達萬能路右轉進入校區。

(1) 搭乘高鐵、機場捷運於高鐵桃園站下車，轉搭統聯客運高鐵站至八德(編號208)公車至本校門口。

(2) 搭乘高鐵、桃園捷運於高鐵桃園站下車，騎乘Ubike至本校萬芳樓前Ubike站。

※其他：

(1) 客運：

➢台北搭乘國光客運往中壢(編號1818)班車，南下56公里處下交流道後，於第一站桃圳橋站下車，沿中園路左轉跨越中山高速公路高架橋約5分鐘路程。

➢橫跨高速公路陸橋請走有人行穿越道的那一側。

(2) 士林北投地區：

➢可自台北車站搭國光客運(編號1818)

➢士林捷運站搭乘中興巴士(編號2022)

➢中山高南下內壢交流道後，至桃圳橋站下車步行抵校。

(3) 松山、南港：

➢松山機場搭乘台北客運(編號9025)至桃園客運中壢車站，轉乘**萬能科大免費專車**抵校。

(4) 新莊、三重、蘆洲林口等地：

➢於新莊捷運輔大站搭乘輔大一桃園一內壢線聯營公車(編號601、棕線)至內壢車站，轉搭統聯八德至高鐵站(編號208)公車至本校門口。

➢搭乘機場捷運至桃園高鐵站，轉搭統聯八德至高鐵站(編號208)公車至本校門口。

➢於林口長庚醫院搭乘桃園客運編號711至啟英高中，轉搭**萬能科大免費專車**抵校。

(5) 桃園北區：桃園、龜山、八德、樹林、鶯歌

➢可搭乘客運班車或台鐵列車至內壢車站，轉搭統聯八德至高鐵站(編號208)公車至本校門口。

➢自中壢車站轉乘**萬能科大免費專車**抵校。

(6) 桃園南區：中壢、新屋、觀音、永安、龍潭、大溪

➢搭乘客運班車至中壢車站，轉乘**萬能科大免費專車**抵校。

◎自行開(騎)車：

※內壢以南：〔高速公路北上〕：

國¹平面：於內壢交流道（編號 57）大園出口行駛出交流道，下高速公路後右轉往大園方向（中園路二段）行駛約 500 公尺。（中壢出口為前往中壢市區）

五楊高架：於 59 中壢轉接道銜接至國¹平面，於內壢交流道（編號 57）大園出口行駛出交流道，下高速公路後右轉往大園方向（中園路二段）行駛約 500 公尺。

※內壢以北：〔高速公路南下〕：

國¹平面至內壢交流道（編號 57）中壢大園出口左側車道往大園出口匝道行駛出交流道，下高速公路後右轉往大園方向（中園路二段）行駛約 500 公尺。（請勿使用五楊高架）

※從火車站前元化路右轉至延平路：

從火車站前元化路右轉至延平路接中華路約 500 公尺往中園路一段（左邊路口中油加油站）左轉約 2 公里，經高速公路交流道至文中路兩段式左轉接中園路二段（高架橋），下橋後第二個紅綠燈（全家便利商店）左轉即可達萬能路進入校區。

※從火車站前元化路右轉至新生路：

從火車站前元化路右轉至新生路往大園方向過高速公路高架橋涵洞後，右轉永清街即可達萬大路進入校區。

◎校內停車

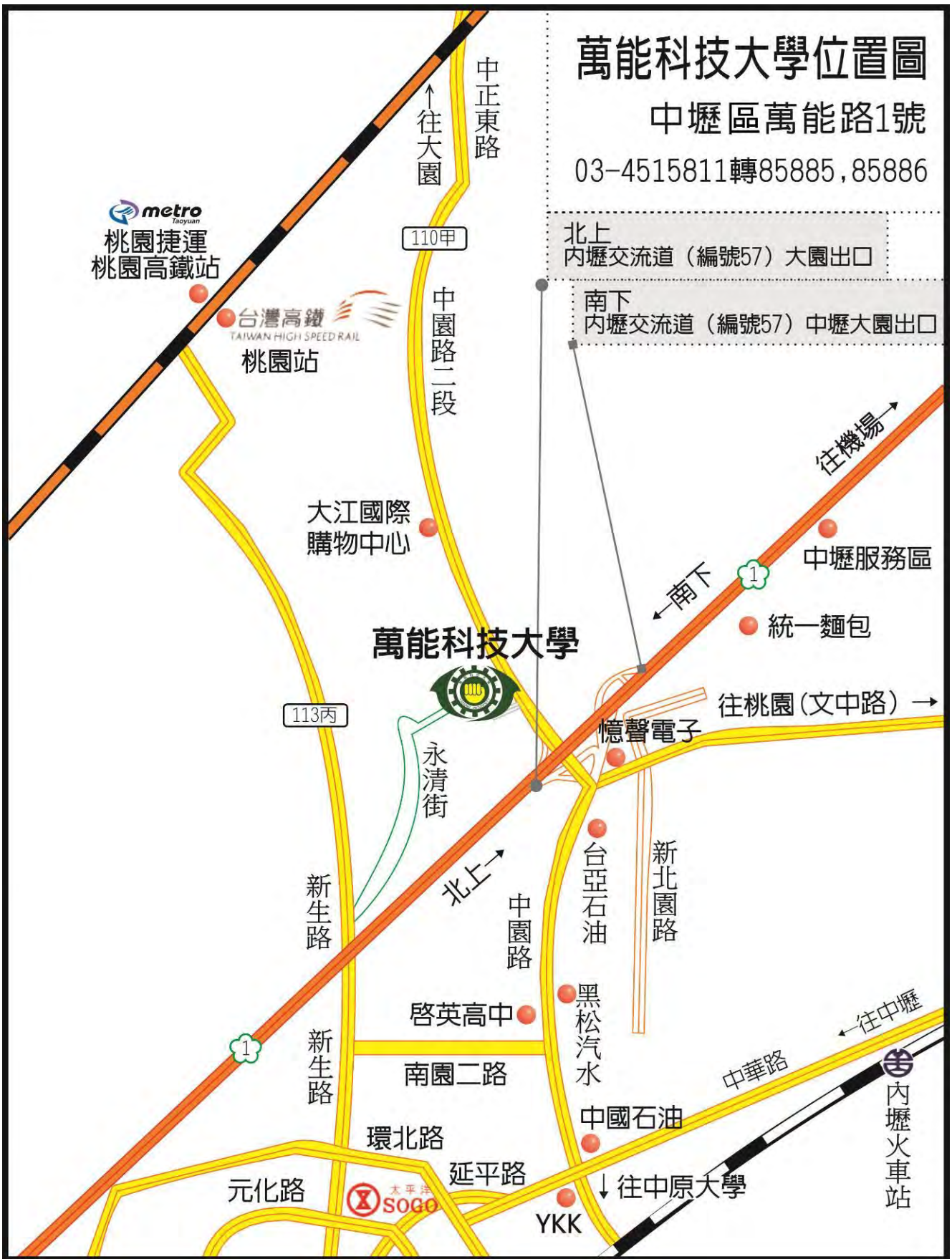
〔機車〕：校內可容納 1600 台以上(收費)，後校門可停放機車 1000 台以上(免費)。

〔汽車〕：校內停車位 420 個(收費)，夜間另可增加停車位 56 個(收費)。

萬能科技大學位置圖

中壢區萬能路1號

03-4515811轉85885, 85886



北上
內壢交流道 (編號57) 大園出口

南下
內壢交流道 (編號57) 中壢大園出口

附件九、大眾運輸交通資訊說明

地區	運輸業者	路線	乘車站	下車站	備註
台北車站	國光客運	台北一中壢(1818)	台北西A站	桃圳橋站	沿忠孝西路、重慶北路，接重慶北路交流道上高速公路，於內壢交流道下高速公路，接中園路、中華路、建國路至中壢總站。
台北北區	中興巴士	台北士林一中壢(2022)	士林	桃圳橋站	沿基河路、中山北路、承德路接重慶北路交流道上高速公路，於內壢交流道下高速公路，接中園路、中華路、建國路至中壢總站。
松山機場	台北客運	台北松山一中壢(9025)	松山機場	桃園客運中壢總站	沿敦化北路、民生東路、松江路接圓山交流道上高速公路，於中壢交流道下高速公路，接民族路、中正路、復興路至中壢總站。
新莊五股三重泰山迴龍龜山	桃園客運 中壢客運 聯營	內壢—桃園—捷運輔大線 1. 棕線「桃園—捷運輔大」 2. 601「內壢—捷運輔大」	捷運輔大	桃園車站、內壢車站	於內壢車站轉乘統聯客運客運(208)至本校校區。
新屋	桃園客運	1. 新屋—中壢(5025，經藍埔) 2. 新屋—中壢(5035，經過嶺)	新屋	中壢車站	轉乘萬能科大免費專車至本校校區。
	新竹客運	1. 新屋—中壢(經南勢口) 2. 新屋—中壢(經顯伯公) 3. 新屋—中壢(5654，經埔心)	新屋	中壢車站	轉乘萬能科大免費專車至本校校區。
觀音	桃園客運	1. 觀音—中壢(5032，經石磊) 2. 觀音—中壢(5033，經保生) 3. 觀音—中壢(5039，經永安) 4. 觀音—中壢(5041，經白玉)	觀音	中壢車站	轉乘萬能科大免費專車至本校校區。
石門水庫	桃園客運	1. 石門水庫—中壢(5050，經員樹林) 2. 石門水庫—中壢(5055，經山仔頂)	石門水庫	中壢車站	轉乘萬能科大免費專車至本校校區。
大溪	桃園客運	1. 大溪—中壢(5112，經八德) 2. 大溪—中壢(5098，經官路缺)	大溪	中壢車站	轉乘萬能科大免費專車至本校校區。
龍潭	新竹客運	1. 龍潭—中壢(5671，經804醫院) 2. 龍潭—中壢(5616)	龍潭	中壢車站	轉乘萬能科大免費專車至本校校區。
楊梅	新竹客運	1. 楊梅—中壢(經南勢口) 2. 楊梅—中壢(5623，經埔心) 3. 楊梅—中壢(經高榮 幼獅 埔心)	楊梅	中壢車站	轉乘萬能科大免費專車至本校校區。

一、學生專車

萬能科技大學學生專車時刻表 (免費搭乘) 113/09/08起						
班次	週一至週四		週五		週六至週日	
	中壢-萬能	萬能-中壢	中壢-萬能	萬能-中壢	中壢-萬能	萬能-中壢
1	07:30	08:00	07:30	08:00		
2	07:45	08:15	07:45	08:15		
3	08:00	08:30	08:00	08:30	07:45	08:15
4	08:20	08:50	08:20	08:50		
5	08:40	09:10	08:40	09:10		
6	09:00	09:30	09:00	09:30	08:45	09:30
7	09:20	09:50	09:20	09:50		
8	09:40	10:10	09:40	10:10		
9	10:00	10:30	10:00	10:30	10:00	10:30
10	10:30	11:00	10:30	11:00		
11	11:00	11:30	11:00	11:30	11:00	11:30
12	11:30	12:00	11:30	12:00		
13	12:00	12:30	12:00	12:30	12:00	12:30
14	12:30	13:00	12:30	13:00		
15	13:00	13:30	13:00	13:30	13:00	13:30
16	13:30	14:00	13:30	14:00		
17	14:00	14:30	14:00	14:30	14:00	14:30
18	14:30	15:00	14:30	15:00		
19	15:00	15:30	15:00	15:30	15:00	15:30
20	15:30	16:00	15:30	16:00		
21	16:00	16:30	16:00	16:30	16:00	16:30
22	16:30	16:55	16:30	16:55		
23	16:45	17:10	16:45	17:10		
24	17:00	17:30	17:00	17:30	17:00	17:30
25	17:30	18:00				
26	17:55	18:30	18:00	18:30	18:00	18:30
27	19:00	19:30				
28	20:00	20:30				
29	21:30	21:50				

乘車地點：
 ※往萬能：中壢車站(火車站出站後右前方元化路1之28號"大鴻通訊廣場"前)
 (沿途只能上車不得下車)
 ※往中壢：中山廣場、前門候車亭
 (沿途只能下車不得上車)
 ※中途停靠站：中壢簡易庭站、中園育樂街口站、啟英高中站。

※本校教職員、學生、洽公、參訪、考試、檢定、訓練者，均可免費搭乘。
 ※每班專車均準時發車(途中遇不可避免情況除外)，請務必斟酌候車時間，並排隊依序上車。
 ※搭乘時請勿喧嘩，並禁止攜帶寵物、飲食，或要求司機開行李箱置放行李。

鼎星通運有限公司連絡電話
 一、週一~週五(08:00-17:00)：03-4567117
 二、下班：0910-255058

二、中壢客運：

中壢 ⇄ 萬能：此路線行經本校、鄉界，發車班次如下：

搭車：萬能路路口			
122 中壢 ⇄ 萬能科大 ⇄ 鄉界			
班次	中壢→鄉界		鄉界→中壢
	週一～週五	週六、週日	
1	06:00	08:00	本路線為循環路線。往程發車至終點站後直接返程，返程無固定發車時間，依動態時間為主。 客服電話： 0800-255722
2	08:00	09:00	
3	09:00	10:00	
4	10:00	11:00	
5	11:00	16:00	
6	13:00	17:00	
7	15:00	18:00	
8	17:00	19:00	
9	18:00		
10	18:55		

三、桃園客運：

中壢 ⇄ 萬能：此路線行經本校、鄉界、五塊厝、埔心、建國九村，發車班次如下：

搭車：萬能路路口		
5017 中壢 ⇄ 萬能科大 ⇄ 竹圍		
班次	中壢→竹圍	竹圍→中壢
1	07:20	06:05
2	17:37	15:50
5078 中壢 ⇄ 萬能科大 ⇄ 陳康國小		
班次	中壢→陳康國小	陳康國小→中壢
1	06:45	07:25
2	08:15	09:00
3	17:13	15:30
4	18:30	17:58
5118 中壢 ⇄ 萬能科大 ⇄ 下內定		
班次	中壢→下內定	下內定→中壢
1	07:30	08:10
2	11:40	12:15

※中壢站（派車責任單位）電話：03-4220162；大園站（派車責任單位）：03-3862010。

四、國光客運

國光客運 1818「臺北↔中壢」		
搭車：內壢交流道上高速公路，重慶北路交流道下高速公路（上下車站：桃圳橋站）		
中壢→台北	台北→中壢	
中壢車站→中壢監理站→新街→中壢市聯合辦公大樓→簡易法庭→保養廠→中福派出所→皇天宮→桃圳橋(萬能科大)－啟聰學校→民族重慶路口→昌吉重慶路口→捷運大橋頭站→涼州重慶路口→民生重慶路口→台北車站(北一門)		
頭班車 05:30-末班車 22:00，約 10-15 分鐘一班	頭班車 06:20-末班車 23:00，約 15 分鐘一班	
全票：81 元	●旅程時間：約 01 小時 00 分鐘。	
半票：41 元（含愛心票、敬老票、孩童票）	●中壢站：03-4222509。	
來回票(單程)：81 元	回數票(單程)：70 元	●臺北車站(北一門)：02-23617965。
※台北搭乘國光客運往中壢(經中山高)班車，南下 56 公里處下交流道後，於第一站桃圳橋站下車，沿中園路左轉跨越中山高速公路高架橋約 5 分鐘路程。		

五、中興巴士

中興巴士 2022「臺北(士林區)↔中壢」			
搭車：內壢交流道上高速公路，重慶北路交流道下高速公路			
沿途行經重點			
士林區行政中心(基河路上)→捷運劍潭站(基河)→臺北市立美術館→圓山轉運站(捷運圓山站)(往中壢方向設站)→圓山轉運站(玉門)(往士林方向設站)→酒泉重慶北路口－台北交流道－中山高速公路－內壢交流道→桃圳橋→啟英高中→中福派出所→保養廠→中壢簡易庭→聯合辦公大樓→新街→中壢監理站→國光客運中壢站[台鐵中壢車站]			
頭班車 06:00~末班車 22:20，約 15~20 分鐘一班	服務電話：0800-002277		
收費方式	全票	半票	中壢站：03-4222509
投現(不找零)	82 元	41 元	台北站：02-2816-3137

六、台北客運

台北客運 9025「臺北(松山機場)↔中壢」			
搭車：中壢交流道上高速公路，圓山交流道下高速公路			
中壢→台北	台北→中壢		
中壢車站→舊社站→新明國中→祐民醫院站－行天宮站→台北大學→松山機場			
頭班車 06:00~末班車 22:30，約 20~30 分鐘一班	頭班車 06:00~末班車 22:30，約 20~30 分鐘一班		
票價	全票	半票	台北客運 0800-003307
中壢公車站-松山機場	75 元	38 元	台北瑞光站 2-87519096
舊社站-松山機場	75 元	38 元	桃園客運 0800-053808
祐民醫院站-松山機場	70 元	35 元	

七、桃園市計程車無線電台叫車服務電話

計程車行	電話	計程車行	電話
亞洲計程車無線電台	03-3315555	大文山衛星計程車無線電台	03-3501666
合作計程車無線電台	03-3557700	欣(新)梅計程車無線電台	03-3630033
新豐計程車衛星車隊	03-4281234	新利達計程車衛星車隊	03-3758888
備註：計程運價：起程 1250 公尺 95 元，續程每 250 公尺 5 元。			5-10 分鐘來車
備註：計時運價：時速 5 公里以下每 2.5 分鐘加收 5 元。			桃園市政府提供

※高鐵站周邊計程車皆由各車行排班接送，並皆照表收費。

※高鐵桃園站至本校建議路線：於高鐵北路一段右轉青昇路接中興路，直行至中正東路三段右轉接中園路二段，達萬能路右轉進入校區。

※桃園捷運至本校建議路線：搭乘桃園捷運於高鐵桃園站下車，高鐵站周邊計程車由車行排班接送，並照表收費。

八、統聯客運

※起訖路線：八德介壽豐德路口→八德區公所→陸軍專科學校→榮民南路→元智大學→內壢火車站→內壢文化路→中壢工業區→萬能科技大學→青昇路→大園國際高中→捷運高鐵桃園站

※優惠活動：持桃園市民卡民眾刷卡搭乘本路線可享有「買一送一乘車優惠」，第一趟搭乘依規定票價收費，第二趟搭乘則為前 8 公里免費，民眾僅須自付第二趟超過 8 公里的車資。

※公車時刻：平日尖峰時段約 20-30 分鐘一班、假日及離峰時段約 30-60 分鐘一班，可參考桃園公車動態系統 <http://ebus.tycg.gov.tw/NewTaoyuan/Dybus.aspx>。

九、桃園捷運

※請參考桃園捷運系統<https://www.tymetro.com.tw/tymetro-new/tw/>

1、高鐵：高鐵桃園站距離本校約 5 公里，高鐵站周邊計程車由車行排班接送，並照表收費。
高鐵桃園站至本校建議路線：於高鐵北路一段右轉青昇路接中興路，直行至中正東路三段右轉接中園路二段，達萬能路右轉進入校區。

2、搭乘高鐵、桃園捷運於高鐵桃園站下車，轉搭統聯客運高鐵站至八德(編號 208)公車至本校門口。

3、搭乘高鐵、桃園捷運於高鐵桃園站下車，騎乘 U bike 至本校萬芳樓前 U bike 站。

桃園機場捷運系統路線圖

Taoyuan Airport MRT Route Map

圖例 Legend

- 普通車 Commuter** 普通列車 普通車
增開往機場服務班次 Airport-bound Commuter A1↔A22 每站停靠
Stops at all stations
- 直達車 Express** 快速列車 直達車
增開往機場服務班次
A1→A13 ; A22→A12 目的地機場·每站停靠
Bound for Airport and stops at each station
- 停靠 Stops at **A1.A3.A8.A12.A13**
*各服務班次詳見時刻表 For further details, please refer to the timetable.
- 預辦登機 In-Town Check-in**
- TAX REFUND** 退稅 Tax Refund
- 遺失物處理中心 Lost & Found**
- 哺集乳室 Breastfeeding Rm.**
- 興建中車站 Under Construction**



附件十、校內餐廳營業資訊

育英樓 便利商店				
櫃位	攤位名稱	經營項目	營業時間	訂購電話
A	統一超商	統一超商 (7-11) 販售價格方面，除服務性商品及特價商品外，凡本校之師生均以標示價格九折優惠。	週一～週日 07:00～22:00	03-4680614 03-4515811*23667
B	高教圖書	圖書及論文出版印刷、影印、裝訂、代購教科書、文具批發零售等。	週一～週五 08:00～21:30 週六、日休息	03-4615742 03-4515811*23662
中山堂 美食生活廣場				
A	手裏美食自助餐	自助餐、團購便當	週一～週五 10:30～13:30 週六休息、週日午、晚餐	03-4518528
B	吉米屋	便當、素食便當	週一～週五 11:00～20:00 週六休息、週日限量販售	0932511591
C	阿芳魯肉飯	魯肉飯、肉羹、麵、類、便當	週一～週四 11:00～19:00 週五 11:00～13:00 週六、日休息	0985-829-753
D	100%滷味	青菜、各式火鍋料、各式麵類	週一～週五 08:00～20:00 週六、日午餐	0927-396-030
E	臻品複合式餐飲	茶飲、冰沙、果汁 (鹽水雞專賣)	週一～週五 10:30～20:00 週六休息、週日限量販售	飲料 0952816916 鹽水雞 0931352620
F	太春牛肉麵店	牛肉麵、水餃、各式湯麵與乾麵	週一～週四 11:00～19:30 週五 11:00～14:30 週六午餐、週日休息	0963769317
G	THE MAP 飲料	冷飲專賣、炸物	週一～週四 11:00～19:00 週五 11:00～14:00 週六、日休息	0981-982-986
H	一間早餐店	蛋餅、吐司、漢堡、乳酪餅、鐵板麵	週一～週五 7:00～14:00 週六、日休息	0916-771-356
萬全大樓 萬大花園景觀餐廳				
A	萬大花園景觀實習餐廳	漢堡、三明治、義大利麵、米食、飲料、咖啡、甜點	每週一至週五 (例假日不開放) 午餐 11:30～13:30 (最後點餐時間) 下午茶 11:30～14:30 (最後點餐時間)	03-4624534 03-4515811*23888
信義樓 便利商店				
櫃位	攤位名稱	經營項目	營業時間	訂購電話
A	統一超商	統一超商 (7-11) 販售價格方面，除服務性商品及特價商品外，凡本校之師生均以標示價格九折優惠。	週一～週日 07:00～22:00	03-4515811*23666

