

經本校 114 年 12 月 09 日研究所碩士在職專班招生委員會第一次委員會審議通過

# 萬能科技大學

## 115 學年度

企業管理系碩士在職專班

【經營管理組、觀休餐旅組】

行銷與流通管理系智慧商務碩士在職專班

化妝品應用與管理系碩士在職專班

招生簡章



**本簡章請自行下載**

地址：320676 桃園市中壢區萬能路 1 號

招生專線：03-4517256

學校網址：<https://www.vnu.edu.tw/>

招生專區：<https://www.exams.vnu.edu.tw/emba>

萬能科技大學研究所碩士在職專班招生委員會 編印

# 萬能科技大學學校辦學特色

目前本校總計有三個學院（航空暨工程學院、設計學院、觀光餐旅暨管理學院）包含六個研究所（室設系碩士班、資工系碩士班、精工系碩士班、妝品系碩士(專)班、企管系碩士(專)班、行銷系碩士(專)班)及十四個系（室設系、資工系、精工系、航空系、車輛系、電機系、妝品系、時尚系、商設系、觀休系、餐飲系、企管系、行銷系、航服系），全校學生達 7800 餘人。我們致力精進各種軟硬體設施、教學設備、課程設計、國際交流等領域，使學校已具一流大學水準，成效深受教育主管單位讚賞。我們將再接再厲，邁向科技與人文相輔相成的智慧型校園，為國家及社會造就更多科技與經建人才。

## ✔ 智慧航空城大學、全國唯一

座落航空城與亞洲矽谷國家級雙引擎經濟發展特區，享有航空產業豐沛合作資源與可見度高的實習就業機會。

## ✔ 校園優美，學習空間首屈一指

校景遠近馳名：河濱大道、景觀餐廳與五星級宿舍，每位師生可享生活與學習空間，北部科大首屈一指。

## ✔ 教育部肯定 優質大學

教育部肯定高教深耕優質大學(高教深耕、優化技職、USR 計畫等)。

## ✔ 企業最愛 航空城第一

全面推行 131 證照及校外實習，產業無縫接軌。

## ✔ 國家檢定考場，全國第一

勞動部肯定國家級考場數量與設備全國之冠、勞動部肯定全國技能競賽協辦全國之冠。

## ✔ 技藝卓越，私立大專校院 全國第一

109-114 年度全國技能競賽勇奪 24 金 15 銀 16 銅，總獎牌數 129 座，連續六年蟬聯全國第一。

## ✔ 電競專班，全國冠軍

勇奪 2025 年第七屆大專盃電競錦標賽《傳說對決》冠軍，達成二連霸。

## ✔ 航空餐旅，全國私立科大最大

觀光餐旅暨管理學院人數達 4400 餘人，跨 2 種以上專業領域學習，提升國際就業競爭力。

## ✔ 設計時尚，國際發光

師生榮獲教育部技職之光，國際 IF、Red Dot 設計大獎，引領國際設計流行時尚。

## ✔ 航空工程，快速起飛

與航空界龍頭華航、長榮、漢翔、亞航...產學策略聯盟，接軌波音、空中巴士等國際大廠。

## ✔ 生活機能完備，中壢正核心

復刻信義區、青埔高鐵特區、萬坪購物中心、亞洲矽谷、國際會展中心、國際棒球場與美術館。

## ✔ 三鐵一港，交通便捷

近高鐵、台鐵、捷運與機場，便利交通網

# 萬能科技大學 辦學績效

～桃園航空城內唯一科大·技能頂大全國第一·技能競賽六連霸～

## 卓越萬能 策略聯盟

|         |  |
|---------|--|
| 110年8月  | 與中華民國室內設計裝修商業同業公會全國聯合會簽署產學合作意向書，培育室內設計裝修人才。  |
| 110年10月 | 與協易機械簽訂產學合作意向書，攜手產學合作與實習就業。  |
| 110年11月 | 與星宇航空簽署產學合作意向書，共同推展產學合作與實務訓練。  |
| 110年12月 | 與君毅高中簽署策略結盟交流合作書，促進兩校校務穩健推展，提升教育品質和發揮教育效能。   |
| 111年3月  | 與中華民國觀光工廠促進協會簽署產學合作意向書，擴大產學合策略合作創新共榮。  |
| 111年3月  | 與 APTF 亞太頭皮管理師認證聯盟簽訂產學合作意向書，共同推展產學合作與實務訓練。   |
| 111年4月  | 智泰科技股份有限公司 VisLab 軟體捐贈儀式與 AI 培訓中心揭牌，攜手推動 AI 教育與業界人才培訓。                                   |
| 111年5月  | 與大潤發流通事業股份有限公司簽署產學合作意向書，共同推進產學合作與實務訓練。   |
| 111年6月  | 與德微科技股份有限公司簽署產學合作意向書，攜手產學合作與實習就業。  |
| 111年6月  | 與退輔會桃園市榮民服務處、物聯電網、翔探科技及漢基綠能簽署促進退除役官兵就業合作備忘錄，持續致力於無人機產業的人才培訓，以及退除役官兵就業訓練與媒合。              |
| 111年7月  | 與齊家保全股份有限公司簽署產學合作備忘錄，攜手培育優質機場服務人員。   |
| 111年11月 | 與泰國湄州大學續簽學術合作協議並新增 2+2 教育合作計畫，湄州大學學生來台就讀可獲取雙學士學位。  |
| 111年11月 | 與赫蒂法集團簽署產學合作意向書，進行人才培訓、產學研發，整合產學資源。  |
| 112年2月  | 與列特博生技股份有限公司簽署贊助棒球隊訓練與比賽經費。  |
| 112年3月  | 與新加坡新翔集團簽署產學合作意向書，實習媒合成果豐碩。  |
| 112年3月  | 與中華航空產業發展協會簽署產學合作意向書，共同推展產學合作與實務訓練。  |
| 112年3月  | 與中法興物流簽署產學合作意向書，培育國際物流菁英。  |
| 112年5月  | 與 ICIF 義大利國際廚藝學院簽署產學合作意向書，加強學術交流與見習機會。   |
| 112年5月  | 與永豐餘工業用紙股份有限公司簽署產學合作意向書，共同推進人才培育與實務訓練。   |
| 112年6月  | 與漢來美食、瓦城泰統、爭鮮、豆府、六角國際、兆辰育樂、古華、國泰飯店等公司簽署產學合作意向書，進行千里馬企業見習計畫，轉介優質餐旅集團提供見習、實習機會，進而挹注學生實務經驗。 |
| 112年8月  | 與日本航空簽訂產學合作備忘錄，培育具有國際競爭力的航空人才。   |
| 112年10月 | 與台灣省女子美容商業同業公會聯合會及台灣美容美髮化妝品產業全國聯合會簽署產學合作意向書，共同推動以就業銜接為導向，契合辦理相應之產學合作。                    |
| 112年11月 | 與圓山大飯店簽署產學合作意向書，合作成立萬能圓山專班，實踐產學無縫接軌、學用合一的目標。   |

|            |   |
|------------|---|
| 112 年 12 月 | 與桃園航勤股份有限公司簽署產學合作意向書，促進提升技術教育與產業發展，嘉惠學子們在地勤服務作業學習及實習。                   |
| 113 年 1 月  | 與臺灣飛機維修股份有限公司簽署產學合作意向書，建立教學與實習合作，成立航空城航機精英班。                            |
| 113 年 7 月  | 與中華民國觀光導遊協會簽署產學合作意向書，提升學生的多元學習經驗與觀光從業人員的素質。                             |
| 113 年 10 月 | 與國軍退除役官兵輔導委員會桃園市榮民服務處簽訂促進退除役官兵就業合作備忘錄，結合學校與企業的資源，協助退除役官兵同時取得學識、技能及工作資歷。 |
| 114 年 7 月  | 與衛生福利部樂生療養院簽署產學聯盟合作意向書，為共同推動大學社會責任(USR)計畫，強化社會關懷與健康促進意識，建立合作關係。         |
| 114 年 9 月  | 與桃園會展中心股份有限公司簽署締結合作夥伴關係協議書，追求技職教育的縱向整合與促進產業提升與永續發展。                     |

#### 萬能榮耀 技職之光

|             |   |
|-------------|---|
| 97 年        | 教育部 2008 年第四屆「技職之光」 競賽卓越獎 林琳同學  |
| 100 年       | 教育部 2011 年第七屆「技職之光」 競賽卓越獎 吳榮騰同學   |
| 101 年       | 教育部 2012 年第八屆「技職之光」 競賽卓越獎 盛博揚同學   |
| 101 年       | 教育部 2012 年第八屆「技職之光」 競賽卓越獎 顏國華老師   |
| 102 年       | 教育部 2013 年第九屆「技職之光」 競賽卓越獎 林明惠老師   |
| 103 年       | 教育部 2014 年第十屆「技職之光」 競賽卓越獎 陳育睿老師   |
| 104 年       | 教育部 2015 年第十一屆「技職之光」 競賽卓越獎 徐邱翊同學  |
| 106 年       | 教育部 2017 年第十三屆「技職之光」 技職傑出獎-證照達人 林彥筠同學   |
| 108 年       | 教育部 2019 年第十五屆「技職之光」 時尚造型達人獎 劉怡伶同學  |
| 111 年       | 教育部 2022 年第十八屆「技職之光」 技職傑出獎-證照達人簡于寧同學  |
| 110 年-113 年 | 室設系李俊誠 2021 第 51 屆全國技能競賽 漆作裝潢類 金牌<br>2023 亞洲技能競賽 漆作裝潢類 金牌<br>2024 第 47 屆國際技能競賽 漆作裝潢類 銅牌   |
| 111 年-112 年 | 餐飲系江佩萱 2022 第 17 屆全國身心障礙者技能競賽 蛋糕裝飾 金牌<br>2023 榮獲 2023 年總統教育獎「奮發向上獎」<br>2023 第 53 屆全國賽暨第 2 屆亞洲技能競賽 麵包製作 金牌<br>2024 第 18 屆全國身心障礙者技能競賽 麵包製作 金牌 |
| 113 年       | 教育部 2024 年第二十屆「技職之光」 競賽卓越獎 謝翔宇同學  |

#### 萬能榮耀 技藝超群

|            |   |
|------------|---|
| 111 年 12 月 | 商設系師生聯手參加 2022 高雄 KIDE 國際發明暨設計展獲得 1 金、1 銀、1 特別獎。                            |
| 111 年 12 月 | 本校電競隊「萬能雄獅隊」奪下 2022 年《台中電競嘉年華》之《英雄聯盟》校園盃冠軍寶座。                               |
| 112 年 3 月  | 2022 全國雲端 APP 行動創意應用競賽資管系勇奪第一名、第二名、第三名與佳作等獎項。                               |
| 112 年 3 月  | 2023 全國技能競賽北區分區賽，本校培訓的菁英選手共獲 2 金 3 銀 2 銅，共 19 個獎項，總獎牌數為全國大專校院之冠、金牌數為私立大學第一。 |
| 112 年 5 月  | 企管系餐旅微型創業組師生參加 2023 KICC 韓國國際餐飲大賽，勇奪 1 金 3 銀 2 銅好成績。                        |
| 112 年 5 月  | 餐飲管理系學生江佩萱榮獲總統教育獎「奮發向上獎」。   |
| 112 年 5 月  | 商業設計系教授隋馥年帶領學生劉莘妤共同創作「視覺傳達設計類-海報設計  |

|            |  |
|------------|--|
|            | 作品」榮獲 2023 德國 iF DESIGN AWARD 設計獎。   |
| 112 年 7 月  | 本校參加第 53 屆全國賽暨第 2 屆亞洲技能競賽，江佩萱同學榮獲麵包製作金牌、陳羿舜同學榮獲飛機修護第 4 名、簡義昌與陳美芳同學榮獲餐飲服務佳作。                      |
| 112 年 7 月  | 萬能雄獅隊勇奪 2023 第六屆英雄聯盟 LSC 夏季總冠軍。  |
| 112 年 8 月  | 餐飲系甘明東與張佳源同學參加高雄易牙美食節競賽榮獲一銀一銅再創佳績。   |
| 112 年 8 月  | 企管系學生參加 112 年全國大專校院職涯輔導學生心得競賽，蟬聯全國影音類第一名並勇奪第二名殊榮。  |
| 112 年 9 月  | 餐飲系甘明東與張佳源同學參加台灣國際廚藝美食挑戰賽 (TCAC) 榮獲 1 銀 1 銅 2 佳作。  |
| 112 年 9 月  | 2023 OMC 世界盃錦標賽時尚系謝翔宇同學獲得菁英晚宴髮型 Sr.Prestige Gala 世界金牌，林明惠老師獲得新娘彩妝 Commercial Bridal Makeup 世界銀牌。 |
| 112 年 9 月  | 時尚系勇奪 2023 海峽兩岸武漢金裳獎優秀獎。   |
| 112 年 11 月 | 室設系李俊誠勇奪 2023 亞洲技能競賽「漆作裝潢類」金牌。   |
| 112 年 12 月 | 行銷系學生團隊參加 2023 全國大專院校品牌行銷創意競賽勇奪冠亞軍。  |
| 113 年 3 月  | 本校於第 54 屆全國技能競賽北區分區賽中，榮獲 4 金 3 銀 3 銅共 22 個獎項，獎牌數全國第一。  |
| 113 年 4 月  | 室設系呂韋諾於 TSDA 台灣國際空間設計欽美獎奪金   |
| 113 年 6 月  | 室設系倪振晏、林詳凱同學榮獲第 12 屆特力家居盃設計大賽室內設計組金獎殊榮。  |
| 113 年 8 月  | 餐飲系學生參加 2024 馬來西亞環球廚藝挑戰賽獲 4 銅 2 佳作。  |
| 113 年 7 月  | 2024 年第六屆大專盃電競錦標賽萬能雄獅隊包辦冠亞軍。   |
| 113 年 9 月  | 室設系李俊誠榮獲 2024 第 47 屆法國里昂國際技能競賽「漆作裝潢類」銅牌。   |
| 113 年 10 月 | 餐飲系江佩萱榮獲第 18 屆全國身心障礙者技能競賽麵包製作金牌。   |
| 113 年 11 月 | 餐飲系林婕穎助力黃鈺翔參加 UniBread 烘焙王麵包大賽榮獲亞軍及最佳人氣獎   |
| 113 年 12 月 | 時尚系世界美髮金牌謝翔宇 獲教育部技職之光競賽卓越獎。  |
| 113 年 12 月 | 2024 CCCE 城市盃數位科藝電競大賽 萬能科大榮獲傳說對決校園組亞軍。   |
| 113 年 12 月 | 2024 高雄國際發明暨設計展 萬能科大設院奪 2 金 1 銀 3 銅。   |
| 113 年 12 月 | 航機系學生陳楹舜和李相賢榮獲 2024 台灣飛行機器人創新競賽手擲機組第一名。  |
| 113 年 12 月 | 航機系學生趙羿崑榮獲 2024 台灣飛行機器人創新競賽創意設計製作組第三名。   |
| 114 年 2 月  | 時尚系師生榮獲 2025 Kyla 藝術家獎三金二銀二銅佳績。  |
| 114 年 3 月  | 2025 年第 55 屆全國技能競賽北區分區賽，榮獲 3 金 2 銀 2 銅共 21 個獎項，成為總獎牌數全國第一的六連霸技職院校。                               |
| 114 年 5 月  | 航服系康恩淇勇奪「2025 南臺盃全國技職校院英語朗讀比賽」全國冠軍。  |
| 114 年 5 月  | 商設系師生參加文化部舉辦之「2025 A+文化資產創意獎」，勇奪「文資跨領域整合類—社會新銳組金獎」與「文資視覺傳達設計類—社會新銳組 A+特別獎」兩項大獎。                  |
| 114 年 6 月  | 精工系學生李承典、廖柏睿與林億城於 2025 年全國電腦輔助設計與製造競賽，分別在 CNC 車床組與 CNC 銑床組中奪得「優勝」佳績。                             |
| 114 年 7 月  | 餐飲系學生於第 55 屆全國技能競賽榮獲 2 金 1 銀 1 殿軍 1 佳作，成績傲視全國私立科大。   |
| 114 年 7 月  | 2025 年第七屆大專盃電競錦標賽萬能雄獅隊榮獲《傳說對決》冠軍、《英雄聯  |

|  |  |
|--|--|
|  | 盟》亞軍、《特戰英豪》殿軍、《聯盟戰棋》第五名；以及 2025 竹塹盃電競大賽《傳說對決》冠軍。 |
|--|--|

#### 建設磐石

|            |                        |
|------------|------------------------|
| 104 年 12 月 | 萬大花園景觀實習餐廳及萬大花園廣場落成啟用。 |
| 105 年 3 月  | 航空科技中心揭牌啟用。            |
| 105 年 11 月 | 公共自行車 YouBike 租賃站啟動儀式。 |
| 106 年 6 月  | 電競館啟用。                 |
| 106 年 8 月  | 萬能航空科技館建置完成。           |
| 107 年 8 月  | 新建學生宿舍信義樓落成啟用。         |
| 107 年 11 月 | 污水處理場暨污水下水道系統興建工程完工啟用。 |
| 107 年 11 月 | 運動場整建工程完工啟用。           |
| 107 年 12 月 | 體適能中心啟用。               |
| 108 年 12 月 | 全國首創地勤服務模擬教室啟用。        |
| 109 年 4 月  | 萬能車輛修護廠啟用。             |
| 110 年 3 月  | 賈桃樂學習主題館萬能分館開幕。        |
| 110 年 4 月  | 智慧餐旅創新中心開幕啟用。          |
| 111 年 3 月  | 大數據雲創智慧基地揭牌啟用。         |
| 114 年 10 月 | 特殊教育資源中心揭牌儀式。          |

#### 媒體評價

|            |  |
|------------|--|
| 113 年 9 月  | 自由時報-第 47 屆國際技能競賽 萬能科大李俊誠摘銅                |
| 113 年 10 月 | 經濟日報-大專盃電競錦標賽 萬能科大穿金戴銀                     |
| 113 年 10 月 | 經濟日報-從零基礎到全國技能競賽第五名 萬能科大湯家瑞烘焙出夢想與希望        |
| 113 年 10 月 | 經濟日報-萬能科大航機系產學專班 企業最愛起薪加福利高達 60K           |
| 113 年 10 月 | 經濟日報-萬能科大餐飲系江佩萱 全國技能競賽三冠王                  |
| 113 年 11 月 | 中時電子報-桃市農業局攜手萬能科大 黑豬創意研發中心今揭牌              |
| 113 年 11 月 | 自由時報-桃園黑豬肉食在讚！「桃園黑豬創意餐點研發中心」揭牌             |
| 113 年 11 月 | 經濟日報-2024 郎靜山青少年藝術獎滬台攝影交流展 萬能科大商設系奪銅       |
| 113 年 12 月 | 台灣好新聞-「談桃園事-與新住民子女有約」 探討多元文化與公共參與          |
| 113 年 12 月 | 經濟日報-科學皮膚管理師正夯！萬能科大妝品系舉辦認證考試               |
| 113 年 12 月 | 聯合新聞網-萬能科大世界美髮金牌謝翔宇 獲教育部技職之光競賽卓越獎          |
| 113 年 12 月 | 經濟日報-2024 CCCE 城市盃數位科藝電競大賽 萬能科大榮獲傳說對決校園組亞軍 |
| 113 年 12 月 | 經濟日報-萬能科大攜手桃竹苗分署 打造產學訓專班成績亮眼               |
| 113 年 12 月 | 經濟日報-萬能科大謝翔宇 獲教育部技職之光卓越獎                   |
| 114 年 1 月  | 經濟日報-萬能航空城大學超搶手 113 新生註冊率桃竹苗考區居冠           |
| 114 年 1 月  | 經濟日報-萬能科大商設系冬令營全新升級 三大設計主題帶你探索無限創意         |
| 114 年 1 月  | 經濟日報-萬能科大餐飲系寒令營 體驗國宴級饗宴                    |
| 114 年 1 月  | 經濟日報-萬能科大躋身企業最愛技職名校 學生升學選擇首選               |
| 114 年 1 月  | 經濟日報-萬能科大室設系推廣漆藝 傳承工藝向下紮根                  |
| 114 年 1 月  | 經濟日報-苗農板金科參訪萬能科大精工系 體驗智慧製造前沿技術             |
| 114 年 1 月  | 經濟日報-萬能科大行銷系冬令營 聚焦 AI 智慧行銷與商務未來趨勢          |
| 114 年 2 月  | 遠見雜誌-特色科系分享》自許「術科頂大」，萬能科大打造航空城搖籃           |
| 114 年 3 月  | 民視新聞-PLG／「台灣女婿」蓋比《吃瓜》曝超狂背景 流利中文成語考驗也過關     |

|         |  |
|---------|--|
| 114年3月  | 經濟日報-台灣飛行機器人大賽 萬能科大航機系再創佳績                     |
| 114年3月  | 經濟日報-萬能科大攜精密機械頂尖企業 探索 AI 智慧製造新視野               |
| 114年3月  | 經濟日報-萬能科大創校 53 週年 辦學成果卓著、展現全人教育願景              |
| 114年3月  | 經濟日報-萬能科大航服系實習成果豐碩 專業設備與國際合作培育航空菁英             |
| 114年3月  | 經濟日報-2025 特力家居盃設計大賽 萬能科大室設系獲佳績                 |
| 114年4月  | 經濟日報-萬能科大北區賽總獎牌數全國冠軍 技能競賽六連霸                   |
| 114年4月  | 經濟日報-萬能科大餐飲系全國技能賽創佳績 培育國際餐旅人才                  |
| 114年4月  | 經濟日報-萬能科大精工系深耕 53 載 斥資億元打造智慧工廠                 |
| 114年4月  | 經濟日報-萬能科大攜長榮航太培育維修菁英 打造航空產業人才搖籃                |
| 114年4月  | 經濟日報-萬能車輛系實習就業新布局 全方位產學互聯合作                    |
| 114年4月  | 南桃園有線電視新聞-萬能科大餐飲系 USR 計劃 剩菜剩油大變身! 中壢夜市<br>低碳永續 |
| 114年5月  | 經濟日報-萬能科大時尚暨表藝系赴韓研習 深化跨文化實作力 打造國際表演<br>人才      |
| 114年5月  | 經濟日報-萬能科大稱霸全國技能競賽北區分區賽 室設系奪展示設計金銅雙獎            |
| 114年5月  | 中國時報-萬能科大辦旅展 推永續觀光                             |
| 114年5月  | 聯合報-萬能科技大學 航空城產業最愛                             |
| 114年5月  | 經濟日報-萬能科大商設系全新升級空間亮相 培育 AI 時代設計菁英              |
| 114年5月  | 經濟日報-萬能科大精工系接軌產業推智慧製造教育 學用合一打造高階技術人            |
| 114年6月  | 經濟日報-萬能科大表藝系再創榮耀! College High 街舞比賽全國亞軍        |
| 114年6月  | 經濟日報-萬能科大車輛系設置全國首座新式汽車修護乙級檢定考場                 |
| 114年6月  | 經濟日報-萬能科大深化國際交流 推動僑外生培育接軌全球職場                  |
| 114年6月  | 經濟日報-萬能科大技能頂尖 國際產業人才搖籃                         |
| 114年6月  | 經濟日報-萬能科大企管系因應 AI 浪潮 培育下一代企業領袖                 |
| 114年6月  | 經濟日報-萬能餐飲系建置友善實習平台 支持特教生職場實習                   |
| 114年6月  | 桃園電子報-萬能科大資工系支持電競教育 ACS 夏季例行賽大放異彩              |
| 114年6月  | 經濟日報-第一屆「大王盃」大專院校創意設計競賽 萬能科大室設系奪金              |
| 114年7月  | 中時電子報-桃園萬能科大合作樂生療養院 聯手研發豆粕饅頭照顧糖尿病人             |
| 114年7月  | 經濟日報-萬能科大攜長榮空廚推動產學合作 打造國際餐飲菁英搖籃                |
| 114年7月  | 經濟日報-萬能科大電機系打造高薪起點：獨創無人機馬達產線 接軌未來科技            |
| 114年8月  | 經濟日報-萬能科大車輛系善盡實踐 USR 攜產業夥伴培育汽車修護專才             |
| 114年8月  | 經濟日報-全國技能競賽奪金 林婕穎、羅翊展未畢業分獲吳寶春麵包店、文華<br>東方酒店網羅  |
| 114年8月  | 經濟日報-萬能科大航機系長榮航太產學菁英班 秀豐碩實習成果                  |
| 114年8月  | 經濟日報-萬能科大妝品系推產學協同實務教學 結合挽臉傳統技藝與創新應用            |
| 114年8月  | 經濟日報-萬能航服系海外實習啟航 前進新加坡樟宜機場                     |
| 114年10月 | 經濟日報-萬能科大攜啟英高中僑專班 參訪智慧廚房與餐飲體驗課程                |

## 研究所碩士在職專班招生重要日程表

| 114年12月 |    |    |    |    |    |    |
|---------|----|----|----|----|----|----|
| 日       | 一  | 二  | 三  | 四  | 五  | 六  |
|         | 1  | 2  | 3  | 4  | 5  | 6  |
| 7       | 8  | 9  | 10 | 11 | 12 | 13 |
| 14      | 15 | 16 | 17 | 18 | 19 | 20 |
| 21      | 22 | 23 | 24 | 25 | 26 | 27 |
| 28      | 29 | 30 | 31 |    |    |    |

| 115年1月 |    |    |    |    |    |    |
|--------|----|----|----|----|----|----|
| 日      | 一  | 二  | 三  | 四  | 五  | 六  |
|        |    |    |    | 1  | 2  | 3  |
| 4      | 5  | 6  | 7  | 8  | 9  | 10 |
| 11     | 12 | 13 | 14 | 15 | 16 | 17 |
| 18     | 19 | 20 | 21 | 22 | 23 | 24 |
| 25     | 26 | 27 | 28 | 29 | 30 | 31 |

| 115年2月 |    |    |    |    |    |    |
|--------|----|----|----|----|----|----|
| 日      | 一  | 二  | 三  | 四  | 五  | 六  |
| 1      | 2  | 3  | 4  | 5  | 6  | 7  |
| 8      | 9  | 10 | 11 | 12 | 13 | 14 |
| 15     | 16 | 17 | 18 | 19 | 20 | 21 |
| 22     | 23 | 24 | 25 | 26 | 27 | 28 |
|        |    |    |    |    |    |    |

| 115年3月 |    |    |    |    |    |    |
|--------|----|----|----|----|----|----|
| 日      | 一  | 二  | 三  | 四  | 五  | 六  |
| 1      | 2  | 3  | 4  | 5  | 6  | 7  |
| 8      | 9  | 10 | 11 | 12 | 13 | 14 |
| 15     | 16 | 17 | 18 | 19 | 20 | 21 |
| 22     | 23 | 24 | 25 | 26 | 27 | 28 |
| 29     | 30 | 31 |    |    |    |    |

| 115年4月 |    |    |    |    |    |    |
|--------|----|----|----|----|----|----|
| 日      | 一  | 二  | 三  | 四  | 五  | 六  |
|        |    |    | 1  | 2  | 3  | 4  |
| 5      | 6  | 7  | 8  | 9  | 10 | 11 |
| 12     | 13 | 14 | 15 | 16 | 17 | 18 |
| 19     | 20 | 21 | 22 | 23 | 24 | 25 |
| 26     | 27 | 28 | 29 | 30 |    |    |

| 115年5月 |    |    |    |    |    |    |
|--------|----|----|----|----|----|----|
| 日      | 一  | 二  | 三  | 四  | 五  | 六  |
|        |    |    |    |    | 1  | 2  |
| 3      | 4  | 5  | 6  | 7  | 8  | 9  |
| 10     | 11 | 12 | 13 | 14 | 15 | 16 |
| 17     | 18 | 19 | 20 | 21 | 22 | 23 |
| 24     | 25 | 26 | 27 | 28 | 29 | 30 |
| 31     |    |    |    |    |    |    |

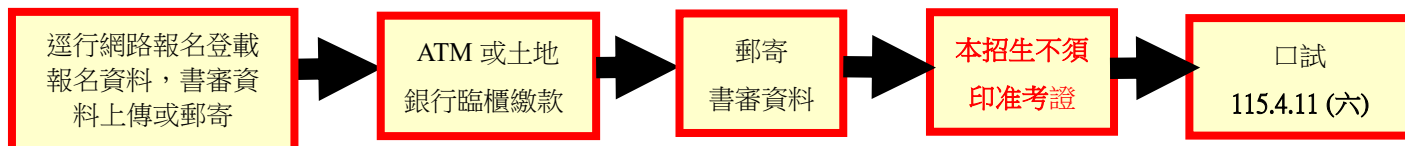
※報考學生錄取後，經發現與報名資格不符者，一律取消其錄取及入學資格，學生不得異議。

| 項次 | 工作事項           | 日期   |
|----|----------------|--|
| 1  | 簡章發售           | 即日起免費網路下載                                    |
| 2  | 網路報名           | 114年12月22日(星期一)9:00<br>~115年3月20日(星期五)15:00止 |
| 3  | 現場報名(教務處註冊組)   | 115年3月21日(星期六)9:00~17:00                     |
| 4  | 資格不符申覆截止日期     | 115年4月1日(星期三)                                |
| 5  | 公佈口試表          | 115年4月10日(星期五)                               |
| 6  | 口試             | 115年4月11日(星期六)<br>依各所公告口試時間表辦理               |
| 7  | 總成績單查詢(開放網路查詢) | 115年4月22日(星期三)10:00                          |
| 8  | 成績複查截止日期       | 115年4月24日(星期五)10:00截止                        |
| 9  | 放榜(公告、開放網路查詢)  | 115年5月1日(星期五)10:00                           |
| 10 | 正取生報到          | 115年5月7日(星期四)                                |
| 11 | 正取生報到後缺額公告     | 115年5月8日(星期五)                                |
| 12 | 備取生遞補作業截止日     | 開學後一週  |

## 目 錄

|   |       |
|---|-------|
| ◆ 在職專班招生網路報名流程圖                                 | 1     |
| ◆ 學校簡介  | 2     |
| ◆ 萬能科技大學碩士在職專班(EMBA)課程規劃                        | 3     |
| ◆ 企業管理系碩士在職專班簡介                                 | 4-8   |
| ◆ 行銷與流通管理系智慧商務碩士在職專班簡介                          | 9-11  |
| ◆ 化妝品應用與管理系碩士在職專班簡介                             | 12-15 |
| 壹、報名資格  | 16    |
| 貳、修業年限  | 17    |
| 參、上課時間  | 17    |
| 肆、招生所別、名額及考試科目                                  | 17-19 |
| 伍、報名規定事項及繳交資料                                   | 20    |
| 陸、口試日期及地點                                       | 21    |
| 柒、成績計算及複查                                       | 22    |
| 捌、錄取  | 22    |
| 玖、報到及驗證   | 22    |
| 拾、其他  | 23    |
| 拾壹、附錄   |       |
| 【附錄一】個資蒐集、處理及利用告知事項                             | 24    |
| 【附錄二】考生申訴處理辦法                                   | 25    |
| 【附錄三】115 學年度碩士在職專班考試入學同等學力第七條受理資格條件及<br>入學後輔導機制 | 26-28 |
| 拾貳、附表   |       |
| 附表 1、碩士在職專班入學大學同等學力認定標準第七條資格審查申請表               | 29-33 |
| 附表 2、報名表  | 34    |
| 附表 3、工作年資證明表                                    | 35    |
| 附表 4、在職證明書                                      | 36    |
| 附表 5、複查成績申請表                                    | 37    |
| 附表 6、網路報名需造字申請表                                 | 38    |
| 附表 7、申訴申請表                                      | 39    |
| 附表 8、報名專用信封封面                                   | 40    |
| 附表 9、交通資訊                                       | 41-42 |
| 附表 10、大眾運輸交通資訊說明                                | 43-48 |
| 附表 11、校內餐飲營業資訊                                  | 49    |
| 附表 12、學校位置圖                                     | 50    |
| 附表 13、學校校園地圖                                    | 51    |

## 萬能科技大學研究所碩士班在職專班招生網路報名流程圖



請考生於報名時間內，逕行網路報名

進入報名網頁閱  
讀報名注意事項

進入報名系統網頁 <https://saip.vnu.edu.tw/admission>，進入系統輸入報名資料。(報名時間 114 年 12 月 22 日 9:00 起至 115 年 3 月 20 日 15:00 止，為避免網路塞車，請儘早上網報名，逾期概不受理。)

輸入、登載考生  
報名資料，書審  
資料上傳或郵寄

報名資料輸入完畢，列印網路報名表(請以 A4 白紙列印)，請考生確實填寫，並核對登載資料無誤後，於列印之報名表考生簽名欄位上親自簽名。

※書面審查資料可選擇上傳或郵寄。

※考生報名表登載資料請確實，如有不實願接受招生委員會處理，絕無異議。

產生  
繳款虛擬帳號

完成網路報名登載程序後，送出報名資料及產生繳款虛擬帳號，考生可列印虛擬帳號(6014-開頭)辦理繳費。(每位考生送出登載資料即產生虛擬帳號，且僅限登載報名考生使用，繳款金額或帳號錯誤，均會造成繳費失敗。)

繳交報名費用  
ATM、土銀臨櫃

請選擇以下任一方式於開始報名日起至**115年3月20日15:00以前完成繳費**。可使用各銀行自動櫃員機(ATM)轉帳(所產生手續費用概由各行庫規定)或至台灣土地銀行臨櫃繳款。

查詢繳費  
低收入戶免繳費

繳費查詢系統開放時間：繳費日隔天13:00以後可上網查詢確認。

低收入戶考生，免繳報名費(檢附證明請考生詳閱簡章第14頁規定)，低收入戶考生須於時間內完成各項報名手續，經審核不合格者，需依本招生委員會通知補繳費用。

裝袋及郵寄  
報名及書審資料

報名及書審文件請依報名專用信封封面(附表8，黏貼於自備之B4信封上)所列之順序，由上而下整理齊全，並用迴紋針夾妥，於報名截止日**115年3月20日前以掛號郵寄至本校「115學年度研究所碩士在職專班招生委員會(以郵戳為憑)」**。無法於限期完成郵寄資料者，可於現場報名資料收件日(3月22日09:00-17:00)至本校教務處繳交。

口試  
115.4.11 (六)

口試日期及時間：115年4月11日(星期六)口試10:00開始(本招生不須印製准考證，請考生持有照片之身分證明應試)。地點：萬能科技大學，115年4月10日(星期五)公佈口試時間表於本校網站，口試確切時間以網路公告為準。

注意事項：

- 一、每份報名表只限報名一個所別，報名後不得要求更改。
- 二、報名資料於系統填寫確認後不得以任何理由要求更改報考資料，同時無論錄取與否，報名資料概不退還，相關資料請自行影印存底。
- 三、如個人資料遇特殊字，電腦無法顯示該字體時，請先以『\*』代替，再填寫附表6「網路報名需造字申請表」傳真至03-4512894辦理造字，以免因資料錯誤而影響權益。
- 四、各項報名表件所要求提供之證件資料係供教務處註冊組審查報名資格使用，若指定繳交資料中亦要求提供相同資料(例如學歷證件等)，敬請另外提供以利審查評分。
- 五、報名繳交之資料如表件不全或資格不符而遭退件無法報名者應自行負責，所繳報名費扣除作業費新台幣200元予以退還，網路報名及郵寄前務請再次核對確認。

# 萬能科技大學學校簡介

## 學校願景

本誠信、前瞻、務實及追求卓越之辦學理念，邁向頂尖科技大學，成為培育人文與科技兼備人才的典範。

## 交通環境

萬能科大免費專車（中壢火車站至本校），自中壢火車站前站出站後右前方元化路直行，至大鴻通訊廣場前搭乘本校免費專車，專車班次密集，服務本校師生搭乘，到站即到校。

中山高速公路從台北經國道一號從內壢交流道出口下（57K），到本校約 2 分鐘。另可經縱貫鐵路、桃園機場國道二號、高速鐵路桃園站、桃園捷運桃園高鐵站到達本校，鄰近機捷 A18 站及高鐵桃園站，車程僅 10 分鐘。UBike 校內設站（至中壢 SOGO 約 10 分鐘）。交通安全便利，校內並設置汽、機車停車場，提供充足停車位。

## 校園環境

1. 全國唯一航空城大學，離桃園國際機場最近科大，享有航空產業豐沛合作資源與可見度高的實習就業機會。
2. 教育部肯定高教深耕教學卓越重點大學。
3. 109-114 年度全國技能競賽勇奪 24 金 15 銀 16 銅，總獎牌數 129 座，連續六年蟬聯全國第一。
4. 國家級技能檢定考場數為全國第一，輔導學生取得各項專業證照，建立就業競爭力。
5. 實習就業全國第一，大四全面實習，實習就業無縫接軌，就業率名列前茅。
6. 校園優美，學習空間首屈一指：校景遠近馳名，河濱大道、景觀餐廳與五星級宿舍，每位師生可享生活與學習空間，北部科大首屈一指。
7. 河濱大道景色優美貫通校園，休閒運動設施豐富，包括：體育館、田徑場、網球場、排球場、籃球場、棒球場、壘球場、高爾夫球練習場、體適能中心、韻律教室等。
8. 餐飲商家：美食廣場集合各種中西式料理、異國餐點等多樣選擇，物美價廉、衛生可口、菜色多樣（如自助餐、滷味、麵食、套餐、牛排等），另設有萬大花園景觀實習餐廳，提供美式休閒飲食。校內另有統一超商（7-11）提供便當、各式飲料及零食等，除服務性商品及特價商品外，凡本校師生購物均以標示價格九折優惠。

## 學生宿舍

本校有榮獲國家金質獎的單人/雙人學生宿舍之萬能學苑及信義樓 4 人套房(全新五星級宿舍)，宿舍皆配有冷氣空調及網路設施，安裝有電熱水器提供熱水洗滌，並設置自動錄影系統及 IC 電子識別系統，配有管理員一人負責門禁管制工作，加強宿舍安全。

## 學制與招生

本校設有三個學院、六個研究所及十四個系。訂定各項政策，培育畢業生順利就業與升學績效卓著。

1. 航空暨工程學院：室內設計與營建科技系(碩士班)、資訊工程系(碩士班)、精密機械與工業工程系(碩士班)、航空光機電系、車輛工程系、電機工程系。
2. 設計學院：化妝品應用與管理系(碩士、碩專班)、商業設計系、時尚造型設計系。
3. 觀光餐旅暨管理學院：觀光與休閒事業管理系、餐飲管理系、航空暨運輸服務管理系、企業管理系(碩士、碩專班)、行銷與流通管理系(碩士、碩專班)。

# 萬能科技大學

## 碩士在職專班(EMBA)課程規劃



# 企業管理系碩士在職專班

(經營管理組、觀休餐旅組)

[https:// www.mba.vnu.edu.tw](https://www.mba.vnu.edu.tw)

TEL：(03)4515811 ext. 69000、63000

FAX：(03)453-1297

**領導統御管理力、AI 創匯商務應用力、微型創業執行力、觀餐管理雙核心  
研究所簡介**

企業管理系研究所秉持「篤實、創新、國際觀」之理念，配合國家社會需要，以培養具宏觀管理視野，並具獨立思考與問題解決能力之管理專才為目標。本所自 91 學年度創立以來，連續榮獲教育部評鑑一等。

本所師資陣容堅強，均為經營管理與觀休餐旅相關領域學有專精之教師，透過相關產業界專業人士之共同參與授課，規劃相關企管專業實務研究與應用課程，以充分拓展本所之教學和研究之領域。

## 招生人數

本年度招收碩士在職專班 76 名(包含經營管理組 41 名、觀休餐旅組 35 名)。

## 培育目標

1. 培養進階管理專業知識應用之學生。
2. 培養進階管理實務技能應用之學生。
3. 培養具備學術與個案研究能力之學生。

## 發展方向

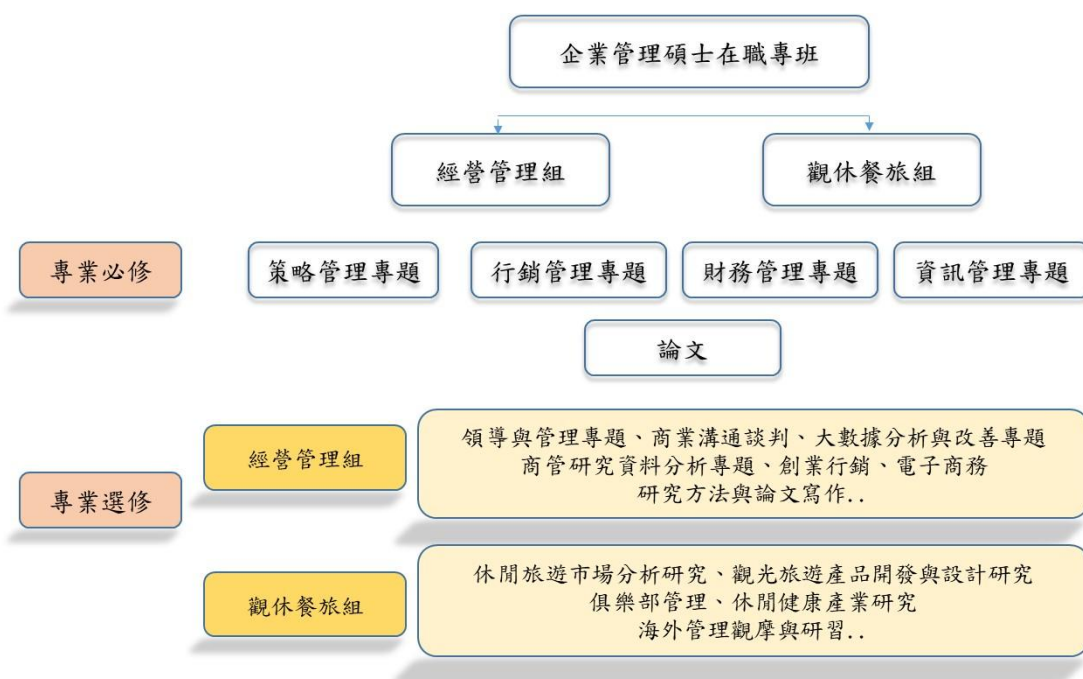
企業管理系碩士班培養學生具有產業經營管理專業化、AI 技術應用、微型創業能力與大數據分析能力，以達成專業素養篤實、經營觀念創新，以及管理思維國際觀之教育目標，本所發展特色如下：

## 經營管理組特色

1. 強調「策略思維 × 實務應用」，課程結合理論與實務，培養具前瞻視野的經營決策人才。
2. 聚焦企業永續經營、行銷創新、財務管理與組織發展等核心議題。
3. AI 生成式技術應用於論文寫作與實務應用。
4. 導入個案分析與企業專題實作，培養問題分析與解決能力。
5. 師資具企業高階主管與學術研究雙重背景，提供學理與實務兼具的學習環境。
6. 鼓勵學生參與產學合作與創新創業計畫，提升實戰經驗與研究成果。
7. 適合有志於成為企業主管、創業者或專業經理人的進修者。

## 觀休餐旅組特色

1. 聚焦「觀光 × 休閒 × 餐旅 × 管理」整合培育，強調跨領域應用與服務創新。
2. 課程涵蓋休閒產業分析與經營、觀光產品開發與設計、體驗行銷與地方創生等主題。
3. 結合國內外旅遊趨勢與數位轉型議題，培養具國際視野之管理專才。
4. 邀請觀休餐旅背景師資，提供學理與實務兼具的學習環境。
5. 鼓勵學生參與觀光行銷企劃與永續旅遊研究，打造具創新與責任感的專業形象。
6. 適合有志於觀光休閒、餐旅服務與地方發展領域之專業進修者。



企業管理研究所碩士在職專班課程規劃架構圖

## 企業管理碩士在職專班 EMBA 特色

1. 專業師資：EMBA 聘任本校院最佳師資團隊，包括校長、院長、企管系主任、觀休系主任、國際長等一級主管與上市櫃公司輔導實務師資。
2. 海外參訪：參訪國外經營優越企業，擴展國際視野與人際關係。
3. 跨域學習：學生學習經營管理類與觀休餐旅類跨域課程。
4. 專家演講：邀請業界成功專家進行管理知識與經驗分享。
5. 專業培訓：由專業實務教授進行新知識與新技術課程教授。
6. 創客平台：建構萬能創客基地，讓 EMBA 學員交流創意，實際創作與資源整合協助創

## 業基地

7. 帶進帶出：完整師徒制系統，規劃學生學習方向。
8. 人才庫系統：建構人才知識庫網絡系統，開拓成功人士人脈。
9. 聯誼活動：舉辦共識營活動，校外活動，社團活動，拓展人脈，開創商機。
10. 彈性課程：配合學生需求，上課時段安排在週六白天，避免影響工作時間。

## 教學設備

研究生有其專屬之研究討論教室與電腦網路設備，e 化上課教室設備新穎，鼓勵同學參與教師產學與研究。本所除下列教學空間外，備有多間專屬研討室，提供師生與業界進行研討。圖書設備含中英文期刊與電子期刊資料庫，中、外文線上檢索資料庫豐富，供本所師生進行相關理論及實務性研究。

| 教室名稱    | 地點     | 課程使用   | 相片  |
|---------|--------|--|---|
| 創業直播室   | (G106) | 直播主持技巧、故事行銷簡報、口語表達訓練及 FB 直播實務操作等課程，同時學生簡報時實機錄影 |   |
| 三創個案研討室 | (J402) | 創新、創意、創業研討：系統化創新 TRIZ 軟體系統                     |  |
| 多媒體視聽教室 | (G206) | 碩士在職專班大班教學用(120人)，支援各項聯合教學競賽活動、專題演講與各種大型活動     |  |

| 教室名稱               | 地點     | 課程使用   | 相片  |
|--------------------|--------|--|---|
| 企業電子化實習室           | (J501) | 企業電子化研討：Power BI 軟體、CRM 顧客管理系統、供應鏈 Beer Game 軟體、SAP B1 企業資源規劃系統(國際證照)、電子商務平台、Fancy Designer 系統 |    |
| 飲調專業教室 V Bar       | (FB02) | 整合理論基礎與實務操作，提昇學生飲料調製、證照之能力   |    |
| 元宇宙智慧觀光旅行社         | V701   | 服務櫃檯、行政會議簡報室、Abacus 旅行業作業管理系統、行程設計討論室<br>AI 人臉辨識行銷廣告系統、VR 虛擬實境 VR 景體驗區、AR 擴增實境彩繪互動投影系統、地投影互動系統 |    |
| 博奕教學示範教室           | V601   | 博奕教學相關：百家樂、德州撲克、加勒比海、21 點、吃角子老虎、輪盤   |   |
| 專題研討室<br>小型圖書期刊閱覽室 | G201   | 論文與專題研討空間：電腦與印表機<br>圖書期刊閱覽空間：圖書期刊、沙發、研討室   |  |

## 現有師資陣容

| 職 稱              | 姓 名 | 最 高 學 歷                                  | 專 長                          |
|------------------|-----|--|------------------------------|
| 教授兼校長            | 莊 暢 | 美國加州大學洛杉磯分校 (UCLA) 工程博士<br>美國達拉維爾大學企管系碩士 | 策略管理、資訊科技管理、人資管理、國際企業管理      |
| 副教授兼觀光餐旅暨管理學院副院長 | 呂堂榮 | 國立交通大學-運輸科技與管理學系 博士                      | 行銷管理、服務行銷、消費者行為              |
| 教授兼招生處處長及企管所所長   | 李粵強 | 中原大學商學博士                                 | 人力資源管理、組織行為、組織理論與管理、策略管理、會計學 |

| 職 稱              | 姓 名 | 最 高 學 歷  | 專 長  |
|------------------|-----|--|--|
| 助理教授兼企管<br>所副所長  | 林世澤 | 國立台灣科技大學-企管所 博士  | 企業診斷，六標準差，行銷管理，<br>大數據分析與問題改善                  |
| 教授兼航空暨工<br>程學院院長 | 劉祥泰 | 國立成功大學工業與資訊管理博士  | 數學規劃、生產管理、資訊管理、<br>績效評估                        |
| 副教授兼觀休系<br>主任    | 蔡孟桓 | 中華大學-科技管理博士學位學程<br>(企業管理組) 博士                                | 旅遊產業管理、領隊導遊實務、<br>航運票務與訂位管理、遊程規劃<br>與設計        |
| 副教授兼國際長          | 蘇俊雄 | UNIVERSITY SOUTHERN<br>PHILIPPINES-DOCTOR OF<br>EDUCATION 博士 | 俱樂部管理、人力資源、休閒度<br>假村經營與管理、運動場管經營<br>與管理、休閒農場管理 |
| 企管系助理教授          | 陳高山 | 國立台灣科技大學企業管理博士   | 創新服務、創業管理、行銷管理                                 |
| 企管系助理教授          | 孫衙聰 | 國立中央大學企業管理博士班  | 行銷管理、電子商務、消費者行<br>為                            |
| 觀休系助理教授          | 邱茂弘 | 國立台北大學企業管理碩士班  | 觀光工廠管理、餐旅休閒管理講<br>座                            |

授予學位：管理學碩士學位，學位證書中加註經營管理組或觀休餐旅組。

# 行銷與流通管理系智慧商務碩士在職專班

<https://www.ml.vnu.edu.tw/>

Tel : (03)451-5811 ext. 62000

## 系所簡介

本系所碩士在職專班為因應產業趨勢發展及時代潮流，旨在培養具備智慧商務的行銷與流通管理專業人才，課程完整結合 AI 智慧商務，以智慧行銷、智慧零售及智慧物流等三大課程領域為核心；專業辦學成效卓越，課程設計緊扣市場需求，課程安排包括業師授課、研討會發表、企業參訪等，在快速變動的時代可迅速提升學生的專業技能及職場競爭力；專業師資具備業界實務經驗與理論研究專長。

## 招生人數

本年度招收碩士在職專班生 16 名。

## 培育目標

- 一、培育具備智慧商務規劃的管理人才
- 二、強化數據決策與智慧商務應用能力
- 三、培養具備跨域整合與經營管理素養系所特色

## 課程簡介

本系所旨在培養具備智慧商務的行銷與流通管理專業人才，課程完整結合 AI 智慧商務，以智慧行銷、智慧零售及智慧物流三大課程領域為核心。

- 一、智慧行銷領域：課程著重於 AI 人工智慧數位行銷、社群媒體實作與策略及大數據分析，讓學生能夠掌握最新的行銷技術與決策能力。
- 二、智慧零售領域：著重於顧客體驗管理、服務創新及電子商務，培養學生提升實體與線上門市服務品質的能力。
- 三、智慧物流領域：專注於物流管理、供應鏈整合及物聯網應用，讓學生能夠有效管理物流系統，提高物流配送效率。

## 產學合作廠商

本系所設計以強化就業導向的專業實務教學，為能讓同學充分發揮知識技能與專長，模組學程中連結就業學程，並導入業界師資強化實務學習的能力；由老師與個案公司合作並探討提升與改善措施，帶領同學共同研討、實務講座、企業參訪及校外教學等活動，

將教學理論紮實導入實務經驗中；透過競賽輔導、競賽參與及觀摩，激發同學學習的成就感與動力；結合產學合作個案製作專題，由老師引導同學逐步透過理論模型分析企業實際狀況，並學習與個案溝通及體驗職場文化，進而培養企劃能力、解決問題能力及團隊合作的能力。本系所與多家知名企業進行產學合作，包括智慧商務、資訊科技、行銷多媒體、零售通路及物流相關領域等產業，如：新加坡商蝦皮娛樂電商台灣分公司、酷澎電商、福斯汽車、豐田汽車、昇恆昌、麥當勞、統一超商、豆腐集團、IKEA、長榮航勤、台灣宅配通等上市櫃百大企業。

## 教學設備

本系所致力於優質研究與學習環境，鼓勵同學參與教師研究發展各領域特色，並促使各領域間之整合。為培養具備智慧商務的行銷與流通管理專業人才，課程完整結合 AI 智慧商務，以智慧行銷、智慧零售及智慧物流等三大課程領域，特規劃以下專業教室提供師生教學。

|   |  |  |
|---|--|--|
|  <p>智慧商務-大數據雲創智慧基地</p>            |  <p>智慧商務-9D VR 虛擬實境</p> |  <p>智慧商務-門市智能咖啡機<br/>机器人模擬教室</p> |
|  <p>智慧商務-Temi 機器人服務模<br/>擬教室</p> |  <p>智慧商務-無人商店</p>      |  <p>智慧商務-物流無人搬運車<br/>模擬教室</p>   |



勞動部賈桃樂網紅直播教室



JIT 物流運籌模擬教室



POS 門市零售模擬教室

## 現有師資陣容

| 職 稱                    | 姓 名 | 最 高 學 歷                                  |
|------------------------|-----|--|
| 教授兼校長                  | 莊 暢 | 美國加州大學洛杉磯分校 (UCLA) 工程博士<br>美國達拉維爾大學企管系碩士 |
| 副教授兼觀管學院副院長<br>暨所長及系主任 | 呂堂榮 | 國立交通大學運輸科技與管理學系博士                        |
| 副教授兼副教務長               | 施伯勳 | 國立台灣科技大學工業管理博士                           |
| 助理教授兼副所長<br>暨副系主任      | 柯淑姮 | 日本九州產業大學經營學所博士                           |
| 副教授                    | 周孟熹 | 國立中央大學產業經濟研究所博士                          |
| 副教授                    | 梁進龍 | 中國文化大學國際企業所博士                            |
| 助理教授                   | 邱順波 | 國立中央大學-資訊管理學系博士                          |
| 助理教授                   | 古楨彥 | 澳洲阿德雷特大學社會科學院博士                          |
| 助理教授                   | 黃大瑋 | 中國文化大學國際企業管理學系博士                         |
| 助理教授                   | 彭艷婷 | 國立中央大學企管所(企業 e 化與大數據組)博士                 |
| 助理教授                   | 林子涵 | 元智大學-管理學院-行銷管理組博士                        |
| 助理教授                   | 廖佳君 | 國立中央大學-企業管理學系博士                          |
| 助理教授                   | 杜健忠 | 國立雲林科技大學-資訊管理系博士                         |
| 助理教授                   | 莊進智 | 淡江大學工學院資訊工程學系博士                          |
| 助理教授                   | 魏憲中 | 國立清華大學資訊工程系博士                            |

授予學位：管理學碩士學位。

# 化妝品應用與管理系碩士在職專班

<https://www.cm.vnu.edu.tw/zh>

TEL：(03)4515811 ext.82000

FAX：(03)4345846

## 系所簡介

本系所成立於民國 89 年，一開始招收二專，民國 92 年開始招收二技，民國 93 年開始招收四技，民國 99 年四技分成化妝品應用組和美容造型組，民國 101 年又增加美髮造型組，民國 102 年開始招收日間部碩士班，民國 110 年通過成立在職碩士班，在職研究所課程主要以化妝品科技及管理類為主軸。本系所助理教授共 11 位，包含教授 2 人、副教授 2 人、專技副教授 1 人、助理教授 3 人，及專技助理教授 3 人，師資充足，且每位老師學有專精。

## 招生人數

本年度招收碩士在職專班學生 26 名。

## 發展目標及特色

本系招收之碩士班研究生，修課主軸為化妝品科技與管理。化妝品科技以功效性化妝品開發與研究為主，強調化妝品之配方設計、機能性生技化妝品開發、化妝品之檢驗及分析，以專業科技方法研究化妝品之安全性及有效性評估為主；管理類課程強調經營及策略管理，培育學生成為經營管理高階人才。

本系為北台灣奉准成立之第一個化妝品系碩士在職專班，不論在師資、設備、研究計畫和產學量能，在北台灣佔有一席之地。為配合衛生福利部發布之「化粧品產品資訊檔案管理辦法」相關規範，本系所協助學生考取化妝品安全資料簽署(SA)資格人員為目標。

1. 跨域學習：學生學習經營管理類、觀休餐旅類與資訊管理類跨域課程。
2. 專家演講：邀請業界成功專家進行化妝品安全資料簽署知識與經驗分享。
3. 產業導師：邀請業界主管共同指導，撰寫實務論文。

## 課程簡介

畢業應修最低學分數：36 學分(含碩士論文 6 學分)。

專業必修課程：化妝品 GMP 及 ISO 法規特論(3 學分)、研究方法與論文寫作(3 學分)、化妝品安全性特論(3 學分)、資訊管理(3 學分)、策略管理(3 學分)。

**專業選修課程：**皮膚生理學特論(3學分)、化妝品產品資訊檔案特論(3學分)、化妝品功能性評估特論(3學分)、創作與專利實務(3學分)、統計學應用(3學分)、電子商務實務(3學分)、經營管理講座(3學分)、行銷管理專題(3學分)、化妝品研發設計(3學分)、財務管理專題(3學分)、化妝品分析特論(3學分)。

#### **彈性課程規劃：**

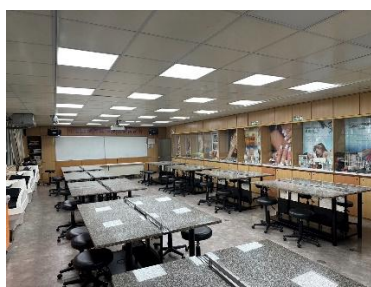
- (1) 配合學生需求，上課時段安排在週六白天，避免影響工作時間。
- (2) 課程規劃上提高選修課比例，學生也可至日間部研究所選課，擁有更多的選課自由，增加修課彈性。

### **系所專業教室**

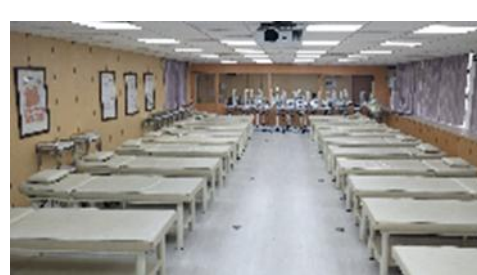
研究生專屬研究室與上課教室外，系所致力於良好研究環境的建立。鼓勵同學利用專業教室資源及研究設備，參與產學合作、與老師共同創作，發展各領域特色。



彩妝品調製暨檢驗實驗室



彩妝教室



護膚教室



機能性化妝品實驗室



整體造型專業教室



美甲教室



化妝品研發檢測中心



彩妝美顏技術中心



醫學美容教學研究中心

| 專業教室        | 研究與產學合作方向  |
|-------------|--|
| 彩妝品調製暨檢驗實驗室 | 美妝品調製、檢測、安全性評估及分析、色彩學與實務應用   |
| 機能性化妝品實驗室   | 化妝品調製學與實習、化妝品檢驗學與實習、香氛化妝品(微學分)、生技化妝品調製實習、化妝品配方設計實務                                 |
| 護膚教室        | 專業護膚與實作、美容經絡學與實務、美體學與實務、美容儀器學與實務、芳香療法與實作、醫學美容療程與實務、時尚元素分析:護膚技術、醫學美容療程與實務、頭皮養護      |
| 彩粧教室        | 服裝設計與實務、彩妝技術與實務、彩妝技術與實作、新娘秘書實務、特效化妝實務、整體造型與實作、造型材料學、實務專題、表現技法                      |
| 美髮教室        | 頭皮養護、美髮設計與實務、服裝設計與實務、新娘秘書實務、美甲藝術與手足保養、複合媒材   |
| 整體造型專業教室    | 婚禮顧問養成實務、婚禮配件設計與製作、婚禮周邊管理規劃與統籌、主題式婚禮企劃與設計、時尚元素分析:美甲、時尚元素分析:服裝、實務專題、造型素描設計、流行時尚文化研究 |
| 美甲教室        | 時尚元素分析:美甲、美甲藝術與手足保養、整體造型與實作、實務專題   |
| 生活化學實驗室     | 生活化學實驗、化學乙丙級專業證照輔導、香料學與實務、生活化學與實驗、化妝品化學、精油概論                                       |
| 形象設計教室      | 攝影學、藝術造型設計   |

每位專業教師均有專屬研究室和實驗室，專業教室方面有彩妝品調製暨檢驗實驗室、生技化妝品實驗室、護膚教室、彩粧教室、美髮教室、整體造型專業教室、美體教室、生活化學實驗室、形象設計教室共9間專業教室。

## 論文取得形式

論文撰述或技術報告。

## 現有師資陣容

系所老師研究方向包含:化妝品配方設計、化妝品安全性及功能性評估、防曬化妝品研發及檢測、彩妝品調製及檢測、生物可分解原料開發、美甲技術、芳香美學、行銷管理。

| 職 稱           | 姓 名 | 最 高 學 歷                         |
|---------------|-----|---------------------------------|
| 教授兼副校長暨教務長    | 王啟川 | 國立清華大學化學工程研究所博士                 |
| 教授            | 林麗惠 | 國立臺灣科技大學高分子工程系博士                |
| 副教授<br>系主任兼所長 | 李佳晉 | 中原大學化學研究所博士                     |
| 副教授           | 蔡燕鈴 | 國立中央大學化工所博士<br>臺北市立教育大學視覺藝術學系碩士 |
| 專技副教授         | 王蘭芝 | 萬能科技大學經營管理研究所碩士                 |
| 助理教授          | 李文鴻 | 國立台灣科技大學化學工程所博士                 |
| 助理教授          | 林秀錦 | 國立臺北護理健康大學護理理學博士                |
| 助理教授          | 尤中甫 | 國立台北科技大學分子科學與工程系有機<br>高分子博士     |
| 專技助理教授        | 雷仲益 | 成功大學醫學院醫學檢驗生物技術研究所<br>碩士        |
| 專技助理教授        | 吳筱涵 | 樹德科技大學視覺傳達設計系                   |
| 專技助理教授        | 周念瑜 | 萬能科技大學-化妝品應用與管理暨研究所<br>碩士       |

授予學位：理學碩士學位。

# 萬能科技大學 115 學年度研究所碩士在職專班招生簡章

壹、報名資格：具有下列資格之一，且目前在職並符合各所工作經驗規定年限者。

- 一、公立或已立案私立大學或獨立學院相關學系畢業，得有學士學位者。
- 二、符合教育部採認規定之國外大學或獨立學院相關學系畢業，得有學士學位者。
- 三、合於下列以同等學力報考研究所碩士班之規定者。(入學大學同等學力認定標準第五、六及七條，請參閱下列條文)

|     |  |
|-----|--|
| 第五條 | <p>一、在學士班肄業，僅未修滿規定修業年限最後一年，因故退學或休學，自規定修業年限最後一年之始日起算已滿二年，持有修業證明書或休學證明書，並檢附歷年成績單。</p> <p>二、修滿學士班規定修業年限，因故未能畢業，自規定修業年限最後一年之末日起算已滿一年，持有修業證明書或休學證明書，並檢附歷年成績單。</p> <p>三、在大學規定修業年限六年(包括實習)以上之學士班修滿四年課程，且已修畢畢業應修學分一百二十八學分以上。</p> <p>四、取得專科學校畢業證書後，其為三年制者經離校二年以上；二年制或五年制者經離校三年以上；取得專科進修(補習)學校資格證明書、專科進修學校畢業證書或專科學校畢業程度學力鑑定通過證書者，比照二年制專科學校辦理。各校並得依實際需要，另增訂相關工作經驗、最低工作年資之規定。</p> <p>五、下列國家考試及格，持有及格證書：<br/>           (一)公務人員高等考試或一等、二等、三等特種考試及格。<br/>           (二)專門職業及技術人員高等考試或相當等級之特種考試及格。</p> <p>六、技能檢定合格，有下列資格之一，持有證書及證明文件：<br/>           (一)取得甲級技術士證或相當於甲級之單一級技術士證後，從事相關工作經驗三年以上。<br/>           (二)技能檢定職類以乙級為最高級別者，取得乙級技術士證或相當於乙級之單一級技術士證後，從事相關工作經驗五年以上。</p> |
| 第六條 | 曾於大學校院擔任專業技術人員、於專科學校或高級中等學校擔任專業及技術教師，經大學校級或聯合招生委員會審議通過，得以同等學力報考。   |
| 第七條 | 大學經教育部核可後，就專業領域具卓越成就表現者，經校級或聯合招生委員會審議通過，得准其以同等學力報考。  |

注意事項：

- 一、工作經驗年資計算以工作證明書(附表 3)所載工作起算日起至 115 年 9 月 30 日止。
- 二、離校時間起算以各項證明文件所載離校時間起，計算至 115 年 9 月 30 日止。
- 三、考生欲以同等學力報考資格第七條身分報考，須事先審查，請於 **115 年 2 月 27 日(星期五)**前【以郵戳日期為憑】，填寫「研究所碩士在職專班入學大學同等學力認定標準第七條資格審查申請表」(附表 1)，並備妥相關證明文件，逕寄「320676 桃園市中壢區萬能路 1 號-萬能科技大學碩士在職專班招生委員會收」，以憑辦理資格審查，逾期不予受理，審查完成前暫勿繳費(可先報名審查通過後再通知繳費)。
- 四、公費生及有實習或服務規定者(如師範院校公費生、軍警院校生、現役軍人、警察等)其報考及就讀碩士在職專班，應自行依有關法令規定辦理，如無法獲准入學就讀，應放棄入學資格。
- 五、持國外學歷報考者，需繳交學歷證明文件影本、歷年成績證明影本及持國外學歷報考切結書，如經錄取，於辦理報到時，須依教育部頒「大學辦理國外學歷採證辦法」之規定，檢具下列文件，經學歷查證屬實，其入學資格方屬有效。
  - (一)經我國駐外單位驗證之原國外畢業學校畢業證書正本。
  - (二)經我國駐外單位驗證之國外學歷歷年成績證明正本。
  - (三)內政部出入境管理局核發之出入境紀錄，包含國外學歷修業之起迄時間(外國人或僑民免附)。
- 六、報考學生錄取後，經發現與報名資格不符者，一律取消其錄取資格，學生不得異議。
- 七、在職身份及經歷、年資證明，經查如有偽造、變造、假借或冒用不實者，取消錄取入學資格。

## 貳、修業年限：

修業年限以 1 至 4 年為原則。但在職進修研究生未在規定修業期限修滿應修課程或未完成學位論文者，得酌予延長其修業期限 2 年。

## 參、上課時間：

週一～週五夜間及週六、日上課為原則，實際上課時間，依各所排定課程時間為準。

## 肆、招生所別、名額及考試項目：

| 招生所別          | 企業管理系碩士在職專班(分成兩組招生)  |       |      |  |      |        |  |     |    |  |     |
|---------------|--|-------|------|--|------|--------|--|-----|----|--|-----|
| 招生組別          | 經營管理組  | 觀休餐旅組 |      |  |      |        |  |     |    |  |     |
| 招生名額          | 41 名   | 35 名  |      |  |      |        |  |     |    |  |     |
| 所需工作年資        | 1 年  |       |      |  |      |        |  |     |    |  |     |
| 考試項目及<br>計分比例 | <table border="1"><thead><tr><th colspan="2">考試項目</th><th>計分比例</th></tr></thead><tbody><tr><td>書面資料審查</td><td>(1) 個人履歷、自傳、工作經驗及專業表現說明。<br/>(2) 其他有助於審查之資料(特殊表現證明,如證照、證書、修習學分證明、在學成績單、推薦函(格式不拘)、讀書或研究計畫等)。</td><td>50%</td></tr><tr><td>口試</td><td></td><td>50%</td></tr></tbody></table> |       | 考試項目 |  | 計分比例 | 書面資料審查 | (1) 個人履歷、自傳、工作經驗及專業表現說明。<br>(2) 其他有助於審查之資料(特殊表現證明,如證照、證書、修習學分證明、在學成績單、推薦函(格式不拘)、讀書或研究計畫等)。 | 50% | 口試 |  | 50% |
| 考試項目          |  | 計分比例  |      |  |      |        |  |     |    |  |     |
| 書面資料審查        | (1) 個人履歷、自傳、工作經驗及專業表現說明。<br>(2) 其他有助於審查之資料(特殊表現證明,如證照、證書、修習學分證明、在學成績單、推薦函(格式不拘)、讀書或研究計畫等)。   | 50%   |      |  |      |        |  |     |    |  |     |
| 口試            |  | 50%   |      |  |      |        |  |     |    |  |     |
| 流用原則及<br>系所規定 | 一、入學大學同等學力認定標準第七條資格，招收人數以經營管理組4名及觀休餐旅組3名為限。<br>二、本所招收同等學力第七條之專業領域卓越成就表現受理資格條件及入學後輔導機制，請參見【附錄三】。  |       |      |  |      |        |  |     |    |  |     |
| 同分參酌<br>順序    | 一、口試<br>二、書面資料審查   |       |      |  |      |        |  |     |    |  |     |
| 備註            | 報名及書審文件請依報名專用信封封面(附表 8，黏貼於自備之 B4 信封上)所列之順序，由上而下整理齊全，並用迴紋針夾妥，於報名截止日 115 年 3 月 20 日前以掛號郵寄至本校「115 學年度研究所碩士在職專班招生委員會(以郵戳為憑)」。<br>無法於限期完成郵寄資料者，可於現場報名資料收件日至本校教務處繳交。   |       |      |  |      |        |  |     |    |  |     |

| 招生所別          | 行銷與流通管理系智慧商務碩士在職專班  |      |      |  |      |            |   |     |    |  |     |
|---------------|---|------|------|--|------|------------|---|-----|----|--|-----|
| 招生名額          | 16 名  |      |      |  |      |            |   |     |    |  |     |
| 所需工作年資        | 1 年   |      |      |  |      |            |   |     |    |  |     |
| 考試項目及<br>計分比例 | <table border="1"> <thead> <tr> <th colspan="2">考試項目</th> <th>計分比例</th> </tr> </thead> <tbody> <tr> <td>書面資料<br/>審查</td> <td>(1) 個人履歷、自傳、工作經驗及專業表現說明。<br/>(2) 其他有助於審查之資料(特殊表現證明,如證照、證書、修習學分證明、獎狀等)。</td> <td>50%</td> </tr> <tr> <td>口試</td> <td></td> <td>50%</td> </tr> </tbody> </table> |      | 考試項目 |  | 計分比例 | 書面資料<br>審查 | (1) 個人履歷、自傳、工作經驗及專業表現說明。<br>(2) 其他有助於審查之資料(特殊表現證明,如證照、證書、修習學分證明、獎狀等)。 | 50% | 口試 |  | 50% |
| 考試項目          |   | 計分比例 |      |  |      |            |   |     |    |  |     |
| 書面資料<br>審查    | (1) 個人履歷、自傳、工作經驗及專業表現說明。<br>(2) 其他有助於審查之資料(特殊表現證明,如證照、證書、修習學分證明、獎狀等)。   | 50%  |      |  |      |            |   |     |    |  |     |
| 口試            |   | 50%  |      |  |      |            |   |     |    |  |     |
| 流用原則及<br>系所規定 | <p>一、入學大學同等學力認定標準第七條資格，招收人數以<u>1名</u>為限。</p> <p>二、本所招收同等學力第七條之專業領域卓越成就表現受理資格條件及入學後輔導機制，請參見【<b>附錄三</b>】。</p>   |      |      |  |      |            |   |     |    |  |     |
| 同分參酌<br>順序    | <p>一、 口試</p> <p>二、 書面資料審查</p>   |      |      |  |      |            |   |     |    |  |     |
| 備 註           | <p>報名及書審文件請依報名專用信封封面(附表 8，黏貼於自備之 B4 信封上)所列之順序，由上而下整理齊全，並用迴紋針夾妥，於報名截止日 115 年 3 月 20 日前以掛號郵寄至本校「115 學年度研究所碩士在職專班招生委員會(以郵戳為憑)」。<b>無法於限期完成郵寄資料者，可於現場報名資料收件日至本校教務處繳交。</b></p>  |      |      |  |      |            |   |     |    |  |     |

| 招生所別          | 化妝品應用與管理系碩士在職專班   |      |      |  |      |            |   |     |    |  |     |
|---------------|---|------|------|--|------|------------|---|-----|----|--|-----|
| 招生名額          | 26 名  |      |      |  |      |            |   |     |    |  |     |
| 所需工作年資        | 1 年   |      |      |  |      |            |   |     |    |  |     |
| 考試項目及<br>計分比例 | <table border="1"> <thead> <tr> <th colspan="2">考試項目</th> <th>計分比例</th> </tr> </thead> <tbody> <tr> <td>書面資料<br/>審查</td> <td>(1)個人履歷、自傳、工作經驗及專業表現說明。<br/>(2)其他有助於審查之資料(特殊表現證明,如證照、證書、修習學分證明、獎狀等)。</td> <td>50%</td> </tr> <tr> <td>口試</td> <td></td> <td>50%</td> </tr> </tbody> </table> |      | 考試項目 |  | 計分比例 | 書面資料<br>審查 | (1)個人履歷、自傳、工作經驗及專業表現說明。<br>(2)其他有助於審查之資料(特殊表現證明,如證照、證書、修習學分證明、獎狀等)。 | 50% | 口試 |  | 50% |
| 考試項目          |   | 計分比例 |      |  |      |            |   |     |    |  |     |
| 書面資料<br>審查    | (1)個人履歷、自傳、工作經驗及專業表現說明。<br>(2)其他有助於審查之資料(特殊表現證明,如證照、證書、修習學分證明、獎狀等)。   | 50%  |      |  |      |            |   |     |    |  |     |
| 口試            |   | 50%  |      |  |      |            |   |     |    |  |     |
| 流用原則及<br>系所規定 | <p>一、入學大學同等學力認定標準第七條資格，招收人數以<u>2名</u>為限。</p> <p>二、本所招收同等學力第七條之專業領域卓越成就表現受理資格條件及入學後輔導機制，請參見【<b>附錄三</b>】。</p>   |      |      |  |      |            |   |     |    |  |     |
| 同分參酌<br>順序    | <p>一、口試</p> <p>二、書面資料審查</p>   |      |      |  |      |            |   |     |    |  |     |
| 備 註           | <p>報名及書審文件請依報名專用信封封面(附表 8，黏貼於自備之 B4 信封上)所列之順序，由上而下整理齊全，並用迴紋針夾妥，於報名截止日<b>115 年 3 月 20 日</b>前以掛號郵寄至本校「115 學年度研究所碩士在職專班招生委員會(以郵戳為憑)」。<b>無法於限期完成郵寄資料者，可於現場報名資料收件日至本校教務處繳交。</b></p>  |      |      |  |      |            |   |     |    |  |     |

## 伍、報名規定事項及繳交資料：

### 一、報名日期：

(一)網路報名：114年12月22日(星期一)9:00起至115年3月20日(星期五)15:00止。

(二)現場報名：115年3月21日(星期六)9:00至17:00，於本校教務處註冊組辦理，提供報名期間登載操作異常及無法辦理網路報名之考生現場協助報名作業。

### 二、報名方式：(逕行網路報名登載資料)

請進入報名系統網頁 <https://saip.vnu.edu.tw/admission>，登載報名資料，為避免網路塞車，請儘早上網報名及繳費，逾期概不受理。

(一)進入報名系統網頁，詳閱簡章規定後進入報名系統，並依簡章規定確實寫報名資料。

(二)請詳實核對報名資料後送出，即產生繳款虛擬帳號，並完成網路報名作業。

(三)送出報名資料後，即產生繳款虛擬帳號(6014-\*\*)共14碼，請選擇下列任一方式繳交報名費。

(四)報名費：新台幣1,000元整(含書面資料審查及口試費)，可使用各銀行自動櫃員機(ATM)轉帳(所產生手續費概由各行庫規定)或至台灣土地銀行臨櫃繳款【戶名:萬能學校財團法人萬能科技大學】。

※低或中低收入戶子女檢附各直轄市、台灣省各縣市、福建省金門縣、福建省連江縣等縣市政府或所授權之鄉、鎮、市公所開具期限內之低或中低收入戶證明文件(非清寒證明)者，低收入戶免繳報名費；中低收入戶考生報名費減免60%。

※低或中低收入戶子女考生，應依規定於115年3月20日(星期五)報名截止日前上傳或傳真「低或中低收入戶、特種身分考生資格證明文件」，至招生委員會辦理查驗，逾期視同一般生，不得享受報名費減免或加分優待。

(五)查詢繳費：請於繳費後隔日13:00進入報名系統網頁查詢。

### 三、網路報名後須繳寄報名及書審文件資料：

(一)報名及書審文件請依報名專用信封封面(附表8，黏貼於自備之B4信封上)所列之順序，由上而下整理齊全，並用迴紋針夾妥，於報名截止日115年3月20日前以掛號郵寄至本校「115學年度研究所碩士在職專班招生委員會(以郵戳為憑)」，無法於限期完成郵寄資料者，可於現場報名資料收件日至本校教務處繳交。

(二)考生請依下表規定繳交相關資料，各項報名表件所要求提供之證件資料係供教務處註冊組審查報名資格使用，若指定繳交資料中亦要求提供相同資料(例如學歷證件、工作經歷證明等)，敬請另外提供以利審查評分。

| 項次 | 應繳資料       | 說明  |
|----|------------|---|
| 1  | 報名表        | 網路印製後親自簽名並貼妥 2 吋脫帽半身正面照片 1 張。   |
| 2  | 在職證明       | (1) 有關工作年資認定，請以本簡章之工作年資證明表(如附表 3) 填寫，並加蓋關防或機構印信後，於報名時繳交；如工作單位(機構)不止 1 個時，請自行影印使用<br>(2) 在職證明書(以附表 4 填具蓋印，或請出具各在職機構之在職證明書)，且須報名時仍在職者。<br>(3) 若公司出具之在職證明書上已註明服務時間且符合報考年資之規定，則繳交該證明即可，不需另外填寫附表 3 之工作年資證明表。<br>(4) 若係自營事業、自由職業或其他無公司登記者，則出具納稅證明(影本)或其他足資證明之文件影本，始得報考。 |
| 3  | 個人書面資料審查   | 應依各所指定文件繳交。   |
| 4  | 低收入戶證明【選繳】 | 應檢附台灣省各縣市、台北市、高雄市、福建省金門縣、福建省連江縣等所界定之低收入戶成員，並持有前開各地政府或依其規定授權鄉、鎮、市、公所開具之 <b>有效期限內</b> 低收入戶證明文件(非清寒證明或中低收入戶證明)影本者，符合低收入戶資格之考生，須於報名時間內完成各項報名手續，經審核不合格者，需依本招生委員會通知補繳費用。  |
| 5  | 其他證明文件【選繳】 | (1) 現役軍人須繳交國防部或各軍總部本年度發給之核准升學正式證明文件影印本，始得報考。<br>(2) 若退伍日期在 115 年 9 月 30 日前，須繳交服務單位部隊長出具「退伍或解除召集日期證明」，並應於報名時檢附學歷證件及軍人補給證影印本。<br>(3) 考試成績不予優待。  |

#### 四、報名注意事項：

(一) 報考資格之認定，本校採先考後審，以網路上個人輸入資料為準，個人身分證件等暫勿需繳交，錄取生於報到時查驗，若考生成績雖達錄取標準，但因資格不符或應繳證件不齊全者，均取消錄取資格，考生不得異議。

(二) 登載資料請務必確實，每位考生僅限報名一次(系統將不受理重複報名，但報考不同所除外)，送出報名資料即無法修改。報名截止後僅完成網路登載報名未繳費，視同未報名。完成報名及繳費考生概不得撤銷報名及退費，報考前請審慎考量。

(三) 報名資料寄出後不得以任何理由要求更改報考資料，同時無論錄取與否，報名資料概不退還，相關資料請自行影印存底。

#### 陸、口試日期及地點：

一、日期：115 年 4 月 11 日(星期六)口試 10:00 開始。

二、地點：萬能科技大學，公佈口試時間表於前 1 日(115 年 4 月 10 日星期五) 10:00 公佈於本校教務處招生專區網頁查詢 (<https://www.exams.vnu.edu.tw/emba>)。

- 三、參加口試考生至各系所應試時，請務必攜帶「身分證明文件（如：國民身分證或健保卡等）」正本，以備查驗。若經發現身分與報名資料不符，則不准應試，考生不得有任何異議。
- 四、本校為落實防疫管理，考生口試當天需配合本校防疫相關措施，請依規定至本校定點進行體溫及相關事項檢測，並全程佩戴口罩，完成後方可至各系所應試。
- 五、口試當日，考生如因嚴重特殊傳染性肺炎需居家檢疫或居家隔離無法前往考試，可向本校申請視訊口試，其他不得以任何理由要求補考。

#### 柒、成績計算及複查：

- 一、依各所各項考試項目佔計分比例計算成績，各科總分為 100 分。
- 二、總成績單將於 115 年 4 月 22 日（星期三）當天 10：00 起開放網路查詢（不另寄發），如有疑問可於 115 年 4 月 24 日（星期五）10：00 前以傳真申請複查，逾期恕不受理。
- 三、申請成績複查時請填具「複查成績申請表」傳真至（03）4512894，並以電話確認複查結果，電話：（03）4517256。複查以 1 次為限，逾期或未依上述規定者，概不受理。

#### 捌、錄取：

- 一、錄取標準由招生委員會決定之，並依成績高低依序錄取，成績未達錄取標準，雖有名額亦不予錄取。分組遇缺額時，其名額經招生委員會之決議後得互相流用。
- 二、考生總成績分數相同時，應依簡章內各所制定同分參酌方式決定錄取順序（請見同分參酌順序欄說明）。
- 三、除依核定名額錄取正取生外，得列備取生，備取生名額由招生委員會訂定之，正取生報到後如有缺額，得由備取生依序遞補。
- 四、錄取名單於 115 年 5 月 1 日（星期五）10:00 公告在本校教務處招生專區網址（<https://www.exams.vnu.edu.tw/emba>），並以專函通知。
- 五、錄取學生除因特殊事故於報到後無法入學者，需檢附相關資料（依本校學生申請保留入學資格辦法規定）提出申請保留入學資格並經本校校長核准外，均須於 115 學年度入學，否則視同放棄入學資格。

#### 玖、報到及驗證：

- 一、正取生：  
錄取之學生應於 115 年 5 月 7 日（星期四）依通知書所規定之時間、地點，持成績通知單親自到校辦理報到手續，報到時應繳交學位或同等學力證書正本。逾期未報到者，視同放棄入學資格，事後不得以任何理由要求補辦報到，其缺額由備取生依序遞補。  
※報到時暫無法繳交學位或同等學力證書者，應填具切結書，並於切結書期限內補繳（期限由本校另訂之），逾期未補繳者，視為放棄入學資格，其缺額由備取生依序遞補。

## 二、備取生：

正取生報到後若有缺額，將依備取排序電話通知遞補，未依規定時間辦理報到者，視同放棄遞補機會，缺額由次位備取生遞補，備取生遞補作業至開學後第一週截止。

## 拾、其他

### 一、簡章獲得方式：

(一)網路免費下載，請至本校教務處招生專區網站下載

(<https://www.exams.vnu.edu.tw/emba>)。

(二)如有任何疑問請洽招生專線，電話：(03) 4517256。

二、本校辦理本招生，需依個人資料保護法規定，取得並保管考生個人資料，在辦理招生事務之目的下，進行蒐集、處理及利用。招生個人資料蒐集、處理及利用告知事項。(詳見『拾貳』個資蒐集、處理及利用告知事項)

三、考生如對招生事宜或有違反性別平等原則之疑慮，請依考生申訴處理辦法提出申訴，並將申訴書面資料郵寄至 320676 桃園市中壢區萬能路 1 號，「萬能科技大學 115 學年度研究所碩士在職專班招生委員會」收(詳見『拾參』考生申訴處理辦法)。

四、其他未盡事宜依相關法令規章處理，若有相關法令規章未明定而造成疑義者，由本會研議方案，召開臨時委員會議討論作成決議。

五、收費標準：學雜費等各項收費均依教育部規定辦理，請參閱本校首頁網頁下方點選『校務及財務資訊公開專區』→『財務資訊』→『學雜費收費標準』查詢。

## 拾壹、附錄

### 【附錄一】個資蒐集、處理及利用告知事項

#### 萬能科技大學生個人資料蒐集、處理及利用告知事項

為使您瞭解萬能科技大學（以下簡稱本校）基於招生考（甄）試報名之目的，蒐集、處理或利用您的個人資料，請務必詳細閱讀本告知事項內容，以保障您的權益。

一、 機構名稱：萬能科技大學

二、 個人資料蒐集之目的：

本校基於試務需要、考生服務等目的，蒐集個人資料進行處理及利用。

三、 個人資料蒐集類別：

C001 辨識個人者：

例如：姓名、住址、住家電話號碼、行動電話、網路平臺申請之帳號、通訊及戶籍地址、相片、電子郵件地址、提供網路身分認證或申辦查詢服務之紀錄及其他任何可辨識資料本人者等。

C003 政府資料中之辨識者：

例如：身分證統一編號、統一證號、證照號碼、護照號碼等。

C011 個人描述：

例如：年齡、性別、出生年月日、出生地、國籍等。

C023 家庭其他成員之細節：

例如：緊急聯絡人姓名及手機等。

C051 學校紀錄：

例如：肄業學校名稱、肄業科系、肄業年月等。

C052 資格或技術：

例如：學歷資格、專業技術、政府職訓機構學習過程、國家考試、考試成績或其他訓練紀錄等。

其他：特殊需求註記、身心障礙註記、中低或低收入戶註記等。

四、 個人資料利用之期間、地區、對象及方式：

(一)期間：個人資料蒐集之特定目的存續期間、本校因執行業務所必須之保存期間。

(二)地區：本國。

(三)對象：本校及其他與本校有業務往來之公務及非公務機關。

(四)方法：符合個人資料保護相關法令以自動化機器或其他非自動化之利用方式之蒐集、處理、傳輸與利用(例如使用電子文件、紙本或其他合於當時科學技術之適當方式等)

五、 您可依個人資料保護法，就您的個人資料行使以下權利：

(一)查詢或請求閱覽。

(二)請求製給複製本。

(三)請求補充或更正。

(四)請求停止蒐集、處理或利用。

(五)請求刪除。

六、 不提供您的個人資料所致權益之影響：

您若不提供相關個人資料，本校將無法提供相關服務；或所提供之資料有不足、不實或錯誤者，致使本校因無法進行必要行政作業程序而導致您個人權益受損情事時，責任自負，本校將不負相關賠償責任。

## 【附錄二】考生申訴處理辦法

### 萬能科技大學考生申訴處理辦法

91.7.5 教務會議通過

105.11.30 教務會議通過

#### 第一條 (宗旨)

為維護考生權益，提供考生申訴管道，特訂定本辦法。

#### 第二條 (申訴範圍)

- 一、事件結果決定考生錄取與否者。
- 二、招生簡章規定不明確，致考生認有損其權益者。
- 三、有違反性別平等原則之疑慮者。

#### 第三條 申訴要件

本校各項招生考試考生對前條申訴範圍，應先向試務承辦單位反應，業經招生業務承辦人員處理或提報上級主管協調後仍無法解決者，得向本校考生申訴處理小組提出申訴，同一案件申訴以兩次為限(第二次申訴需有新的證據經考生申訴處理小組同意後方予處理)。

#### 第四條 組織

- 一、招生委員會下設考生申訴處理小組，置委員五至七人，由校長自招生委員中遴聘，且由小組委員互選一人為召集人，並得就申訴案件之性質，臨時增聘法律專業人員或有關專家共同組織之，但臨時委員人數，每一案件不得超過二人。
- 二、小組委員之任期為一年，連聘得連任，臨時委員之任期，則以各該申訴案件之會期為限。
- 三、小組開會應有委員三分之二出席始得開議，除評議書之決議應有出席委員三分之二同意外；其餘事項之決議，以出席委員超過半數定之。
- 四、委員對申訴案件有利害關係者應自行迴避，不得執行職務。

#### 第五條 申訴及處理程序

- 一、考生申訴應於接獲本校處理通知之日起，十五日內以書面提出，逾期不予受理。惟因不可抗力，致逾期限者，得向小組聲明理由，請求許可。
- 二、考生申訴事項應以書面檢附相關證明文件提出，並應記載申訴人姓名、入學考試名稱、准考證號、報考系所組別、聯絡住址、聯絡電話、申訴之事實及理由、希望獲得之補救。
- 三、小組收到考生申訴案件後，應於半個月內召開委員會議處理，負責評議，並得視需要邀請其他相關人員出席。
- 四、申訴提起後，申訴人就申訴事件或其牽連之事項，提出民事訴訟、刑事訴訟或行政訴訟者，應即通知考生申訴處理小組。小組獲知後，應即中止評議，俟訴訟終結後再議。惟連帶影響其他考生權益之申訴案不在此限。
- 五、小組會議之召開以不公開為原則，但得通知申訴人、原處分單位之代表及關係人到會說明。
- 六、申訴案件由申訴處理小組指派專人受理，並於收件後三十日內回覆。
- 七、評議書經校長核定後送達申訴人及原處分單位。

#### 第六條 評議效力及執行

小組做成評議書，陳校長核定時，應副知原處分單位，原處分單位如認為有與法規抵觸或事實上窒礙難行者，應列舉具體事實及理由陳報校長，並副知考生申訴處理小組。校長如認為有理由者，得移請小組再議(以一次為限)。評議書經完成行政程序後，原處分單位應即採行。

#### 第七條 本辦法經教務會議通過後實施，修正時亦同。

【附錄三】

115 學年度碩士在職專班考試入學同等學力第七條受理資格條件及入學後輔導機制

| 招生系組                           | 第七條招收人數上限 | 入學大學同等學力認定標準第七條受理資格條件(需檢附相關證明)  | 入學輔導機制  |
|--------------------------------|-----------|---|---|
| <p><b>企業管理系碩士在職專班經營管理組</b></p> | <p>4</p>  | <p><b>職務經驗與具體工作表現:</b></p> <p>一、高中以上畢業、10年以上工作年資職務經驗，並符合下列資格者。</p> <p>1. 國內上市櫃公司主管(80分)。</p> <p>2. 擔任中小企業公司中高階主管以上(70分)</p>   | <p>1. 安排專業教師提供課程諮詢與輔導。</p> <p>2. 入學即安排指導教授面談與選課與研究生學術活動說明等。</p> |
| <p><b>企業管理系碩士在職專班觀休餐旅組</b></p> | <p>3</p>  | <p><b>特殊成就表現:</b></p> <p>一、專業領域之技能與證照:</p> <p>取得政府單位相關乙級證照(10分/張)或本所公告相關領域乙級證照(5分/張)、其他證照(2分/張)。</p> <p>二、競賽表現:</p> <p>1. 本所相關政府證照監評資格、國際競賽評審資格(20分/張)或產業相關領域競賽師資或評審(5分/張)。</p> <p>2. 曾經參加與本所屬性有關之國際競賽或全國競賽獲得前三名者(國際競賽第一名40分、第二名30分、第三名20分，全國競賽第一名30分、第二名20分、第三名10分)。其他相關競賽成績獎狀(前三名,3分/張)</p> <p>三、相關著作</p> <p>1. 本所相關領域專書或發表文章(20分/份)</p> <p>2. 本所相關領域專利(20分/專利)</p> <p>由所招生委員會針對提供資料做討論評分，總分至少須達80分(含)以上。</p> | <p>1. 安排專業教師提供課程諮詢與輔導。</p> <p>2. 入學即安排指導教授面談與選課與研究生學術活動說明等。</p> |

| 招生系組               | 第七條<br>招收人數<br>上限 | 入學大學同等學力認定標準第七條受理<br>資格條件(需檢附相關證明)   | 入學輔導機制   |
|--------------------|-------------------|--|--|
| 行銷與流通管理系智慧商務碩士在職專班 | 1                 | <p>一、高中以上畢業、10年以上工作年資職務經驗，並符合下列資格者。</p> <ol style="list-style-type: none"> <li>1. 國內上市櫃公司主管(70分)。</li> <li>2. 擔任中小企業公司中高階主管以上(60分)。</li> <li>3. 從事行銷與流通、資訊、管理相關之專業工作(60分)。</li> </ol> <p>二、取得相關專業證照</p> <ol style="list-style-type: none"> <li>1. 取得勞動部乙級或等同乙級相關專業證照(每張20分)。</li> </ol> <p>三、參加相關專業領域之國內外競賽獲前三名獎項</p> <ol style="list-style-type: none"> <li>1. 國際競賽第一名80分、第二名70分、第三名60分。</li> <li>2. 全國競賽第一名50分、第二名40分、第三名30分。</li> </ol> <p>四、具相關政府證照監評資格(40分)、相關國際競賽評審資格(50分)。</p> <p>五、著作</p> <ol style="list-style-type: none"> <li>1. 相關領域專書或發表文章(每份著作20分)</li> <li>2. 相關領域專利(每項20分)</li> </ol> <p>由系(所)招生委員會針對提供佐證資料做討論評分，總分至少須達80分(含)以上。</p> | <ol style="list-style-type: none"> <li>1. 安排專業教師提供課程諮詢與輔導。</li> <li>2. 入學即安排指導教授面談與選課與研究生學術活動說明等。</li> </ol> |
| 化妝品應用與管理系在職專班      | 2                 | <p>一、曾獲個人專業領域之相關國內外重要競賽獎項累積20場次者。(80分)</p> <p>二、高中以上畢業且具有10年以上相關工作年資職務經驗，並符合下列資格者。</p>   | <ol style="list-style-type: none"> <li>1. 安排專業教師提供課程諮詢與輔導。</li> <li>2. 入學即安排指導教授面談與選課與研究生學術活動說明等。</li> </ol> |

| 招生系組 | 第七條<br>招收人數<br>上限 | 入學大學同等學力認定標準第七條受理<br>資格條件(需檢附相關證明)   | 入學輔導機制 |
|------|-------------------|--|--------|
|      |                   | <p>1. 國內上市櫃公司主管(70分)。</p> <p>2. 擔任中小企業公司中高階主管以上(60分)。</p> <p>三、相關著作：</p> <p>1. 本所相關領域專書或發表文章(20分/份)。</p> <p>2. 本所相關領域專利(20分/專利)。</p> <p>四、具相關政府證照監評資格(40分)、相關國際競賽評審資格(50分)。</p> <p>五、取得美容美髮乙級相關專業證照且從事相關工作10年以上者。(80分)</p> <p>六、參加相關專業領域之國內外競賽獲前三名獎項</p> <p>1. 國際競賽第一名80分、第二名70分、第三名60分。</p> <p>2. 全國競賽第一名50分、第二名40分、第三名30分。</p> <p>由系(所)招生委員會針對提供佐證資料進行評分討論，總分至少須達80分(含)以上。</p> |        |



附件一：

## 入學大學同等學力認定標準(第五條)

第五條 具下列資格之一者，得以同等學力報考大學碩士班一年級新生入學考試：

- 一、 在學士班肄業，僅未修滿規定修業年限最後一年，因故退學或休學，自規定修業年限最後一年之始日起算已滿二年，持有修業證明書或休學證明書，並檢附歷年成績單。
- 二、 修滿學士班規定修業年限，因故未能畢業，自規定修業年限最後一年之末日起算已滿一年，持有修業證明書或休學證明書，並檢附歷年成績單。
- 三、 在大學規定修業年限六年(包括實習)以上之學士班修滿四年課程，且已修畢畢業應修學分一百二十八學分以上。
- 四、 取得專科學校畢業證書後，其為三年制者經離校二年以上；二年制或五年制者經離校三年以上；取得專科進修(補習)學校資格證明書、專科進修學校畢業證書或專科學校畢業程度學力鑑定通過證書者，比照二年制專科學校辦理。各校並得依實際需要，另增訂相關工作經驗、最低工作年資之規定。
- 五、 下列國家考試及格，持有及格證書：
  - (一) 公務人員高等考試或一等、二等、三等特種考試及格。
  - (二) 專門職業及技術人員高等考試或相當等級之特種考試及格。
- 六、 技能檢定合格，有下列資格之一，持有證書及證明文件：
  - (一) 取得甲級技術士證或相當於甲級之單一級技術士證後，從事相關工作經驗三年以上。
  - (二) 技能檢定職類以乙級為最高級別者，取得乙級技術士證或相當於乙級之單一級技術士證後，從事相關工作經驗五年以上。

附表一：職務經驗與具體工作表現

| 編號 | 事項 | 起訖時間 |
|----|----|------|
|    |    |      |
|    |    |      |
|    |    |      |
|    |    |      |
|    |    |      |

表格不足，請自行增列。

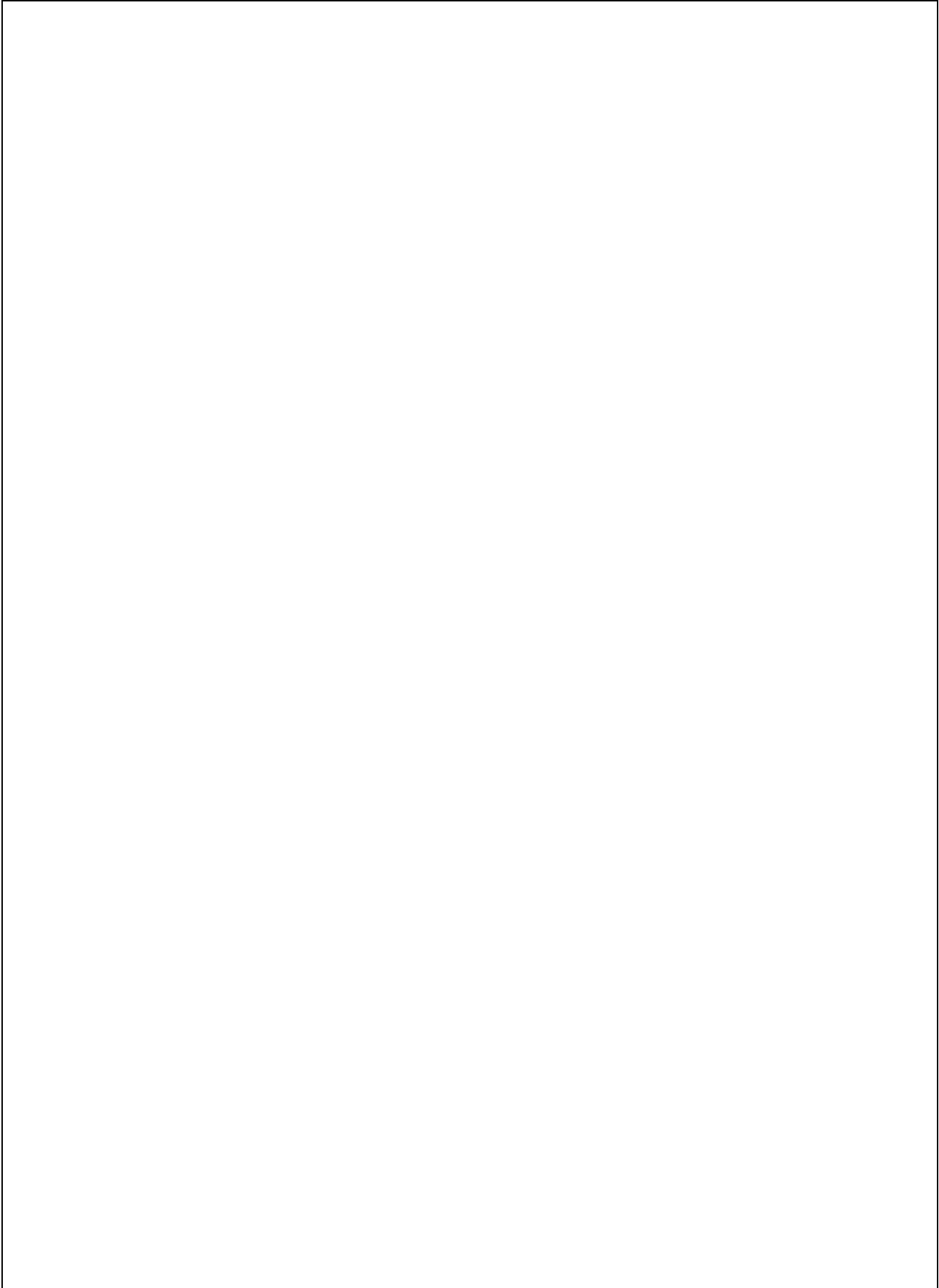
具體工作表現簡要敘述：

附表二：特殊成就表現

| 編號 | 資料說明 | 時間 | 佐證<br>(證明文件名稱) |
|----|------|----|----------------|
|    |      |    |                |
|    |      |    |                |
|    |      |    |                |
|    |      |    |                |
|    |      |    |                |
|    |      |    |                |

表格不足，請自行增列。

佐證文件黏貼：（請依序黏貼影本，報名時繳驗正本，驗畢發回）

A large, empty rectangular box with a thin black border, intended for pasting supporting documents. The box occupies most of the page area below the instruction text.

附表 2 萬能科技大學 115 學年度研究所碩士在職專班招生考試報名表  
(逕行網路報名)

|                                 |   |   |  |                                |
|---------------------------------|---|---|--|--------------------------------|
| 准考證號碼                           | (本欄由招生委員會填寫)  |   |  | 請 貼<br>脫帽 2 吋<br>照片 1 張        |
| 姓 名                             | 身分證字號   |   |  |                                |
| 性 別                             | <input type="checkbox"/> 男 <input type="checkbox"/> 女   | 出生年月日   | 年 月 日  |                                |
| 低收入戶                            | <input type="checkbox"/> 是(證明文件寄交本會，經驗證無誤後，毋需繳費。如審核不合格者,需補繳費用。)   |   |  |                                |
| 中低收入戶                           | <input type="checkbox"/> 是(證明文件寄交本會，經驗證無誤後，減免 60%。本會將以電話通知您列印繳費單繳費。)  |   |  |                                |
| 通訊處<br>(115 年 5<br>月 29 日<br>前) | <input type="checkbox"/> <input type="checkbox"/> <input type="checkbox"/>  | 縣/市   | 市/區/鄉/鎮  | 村/里                            |
|                                 | 電 話   | ( )   | 路(街)   | 段 巷 弄 號之 樓                     |
| E-mail                          |   |   |  |                                |
| 報考所別                            | <input type="checkbox"/> 企業管理系碩士在職專班  | 填入志<br>願順序  | <input type="checkbox"/> 經營管理組                                 | <input type="checkbox"/> 觀休餐旅組 |
|                                 | <input type="checkbox"/> 行銷與流通管理系智慧商務碩士在職專班   |   |  |                                |
|                                 | <input type="checkbox"/> 化妝品應用與管理系碩士在職專班  |   |  |                                |
| 學歷                              | 大學(院)   |   | 專科   | 年制<br>組                        |
|                                 | 畢(肄)業日期   | 年 月   | <input type="checkbox"/> 畢業 <input type="checkbox"/> _____年級肄業 |                                |
|                                 | 符合報名資格種類  | <input type="checkbox"/> 學士學位<br><input type="checkbox"/> 同等學力(第五條 第 項)<br><input type="checkbox"/> 同等學力(第六條)<br><input type="checkbox"/> 同等學力(第七條)【須填寫資格審查申請表(附表 1)】 |  |                                |
| 經歷                              | 工作年資累計  | 年 月   |  |                                |
|                                 | 現職服務單位  |   | 職稱   |                                |
| 檢附資料                            | <input type="checkbox"/> 1. 報名表：應正楷填寫，親自簽名並貼妥照片 1 張。<br><input type="checkbox"/> 2. 工作年資證明表。<br><input type="checkbox"/> 3. 在職證明書。<br><input type="checkbox"/> 4. 書面審查資料(請依各所指定文件繳交)。<br><input type="checkbox"/> 5. 效期內低收入或中低收入戶證明(符合低收入或中低收入戶考生檢附)。 |   |  |                                |
| 簽認                              | 1. 本人已詳閱招生簡章內容，並符合報考資格，嗣後若有資格不符者，自願放棄錄取資格。<br>2. 本表所填各項資料及所附文件均經本人詳實核對無誤，若有不實，本人願接受招生委員會處理，絕無異議。<br><p style="text-align: right;">考生簽章：_____</p>  |   |  |                                |

註：1. 各欄位請考生親自以正楷填寫。

2. 請將報名相關資料依上列次序排列，並將左上角對齊，以迴紋針夾好。

### 附表 3

## 工作年資證明表

本表供碩士在職專班之報考學生使用，亦可以出具證明機構之格式替代，唯須含本表所要求之內容。本表如不敷使用，請自行影印。

機構全銜：

| 姓名 | 性別 | 出生<br>年月日 | 職稱 | 服務部門 | 起訖年月     | 合計  |
|----|----|-----------|----|------|----------|-----|
|    |    |           |    |      | 年 月至 年 月 | 年 月 |

本機構保證上表各欄所填均屬事實，如將來查證不實，願負一切法律責任，概無異議。

機 構 名 稱：

負 責 人：

( 簽 章 )

機 構 聯 絡 地 址：

機 構 聯 絡 電 話：

( 加 蓋 關 防 或 機 構 印 信 )

中華民國                      年                      月                      日

附表 4

## 在職證明書

|                   |                               |       |                   |
|-------------------|-------------------------------|-------|-------------------|
| 姓名                |                               | 性別    |                   |
| 身分證字號             |                               | 出生年月日 | 民國    年    月    日 |
| 服務部門<br>及<br>工作性質 |                               |       |                   |
| 職稱                |                               | 服務年資  | 自民國    年    月起至今  |
| 備註                |                               |       |                   |
| 請加蓋單位關防<br>或公司印章  | 服務單位：<br>負責人：<br>單位地址：<br>電話： |       |                   |

※本單位同意該員報考並保證上表各欄所填均屬實，如將來查證不實，願負一切法律責任，絕無異議。

中華民國            年            月            日



附表 6

## 萬能科技大學 115 學年度研究所碩士在職專班招生 網路報名需造字申請表

|      |   |       |              |
|------|---|-------|--------------|
| 姓名   |   | 准考證號碼 | (此欄由招生委員會填寫) |
| 聯絡電話 | (H)<br>(行動電話)   |       |              |
| 報考所別 |   |       |              |
| 報考組別 |   |       |              |
| 造字   | <p>報名表欄位須造字部分：(請勾選後填寫)</p> <p><input type="checkbox"/> 姓名欄位</p> <p>姓名：_____，造字部分：_____</p> <p><input type="checkbox"/> 地址欄位</p> <p>地址：_____，造字部分：_____</p> <p>※地址部份需造字內文，填寫村里名稱或道路名稱即可。</p> |       |              |
| 附註   | <p>考生登載報名系統，無法正確顯示文字可先以「*」代替，送出報名資料後，將造字申請表於 <b>115 年 3 月 20 日(星期五)</b> 報名截止前傳真 03-4512894 至本會辦理。</p>   |       |              |

附表 7

## 萬能科技大學 115 學年度碩士班在職專班招生

### 申訴申請表

(考生請勿填寫網底部分)

|   |                            |
|---|----------------------------|
| 申訴編號： <span style="background-color: #cccccc; display: inline-block; width: 150px; height: 15px;"></span> | 申請日期：      年      月      日 |
| 准考證號碼：  | 考生簽名：                      |
| 聯絡電話：   | 手      機：                  |
| 通訊地址：   | 報考所組別：                     |

| 申訴內容 | 處理結果   |
|------|--|
|      |  |
| 說明   | 1. 本表應由申請生親自以正楷填寫。<br>2. 對招生事宜有疑義者，得備妥相關資料於 <b>115 年 5 月 8 日 (星期五)</b> 前以限時掛號(郵戳為憑)向本會提出申訴。<br>3. 本會電話：(03) 4517256，傳真：(03) 4512894，地址：320676 桃園市中壢區萬能路 1 號。 |

附表 8 (請剪下黏貼於 B4 信封上)

萬能科技大學 115 學年度研究所碩士在職專班招生報名專用信封封面

|  |   |  |
|--|---|--|
| <p style="text-align: center;">黏貼處</p> <p style="text-align: center;">郵票</p> <p style="text-align: center;">地 址：</p> <p style="text-align: center;">寄 件 人：</p> <p>報考所別：</p> <p><input type="checkbox"/> 企業管理系碩士在職專班</p> <p><input type="checkbox"/> 行銷與流通管理系智慧商務碩士在職專班</p> <p><input type="checkbox"/> 化妝品應用與管理系碩士在職專班</p>   | <p style="font-size: 24px; font-weight: bold;">115</p> <p style="font-size: 18px; font-weight: bold;">學年度研究所碩士在職專班招生委員會 啟</p> | <p style="font-size: 24px; font-weight: bold;">320676</p> <p style="font-size: 18px; font-weight: bold;">桃園市中壢區萬能路 1 號</p> <p style="font-size: 18px; font-weight: bold;">萬能科技大學</p> |
| <p>個人資料審查文件：(請依各所指定繳交資料項目之順序排列)</p> <p><input type="checkbox"/> 1. 網路報名表，親自簽名並貼妥照片 1 張。</p> <p><input type="checkbox"/> 2. 低收入或中低收入戶證明(期限內符合低收入或中低收入戶考生檢附)。</p> <p><input type="checkbox"/> 3. 工作年資證明表。</p> <p><input type="checkbox"/> 4. 在職證明書。</p> <p><input type="checkbox"/> 5. 書面審查資料。</p> <p style="padding-left: 20px;"><input type="checkbox"/> (1). 學歷證件影本 (請依報考資格繳交)。</p> <p style="padding-left: 20px;"><input type="checkbox"/> (2). 歷年成績單乙份。</p> <p style="padding-left: 20px;"><input type="checkbox"/> (3). 個人簡歷、自傳。</p> <p style="padding-left: 20px;"><input type="checkbox"/> (4). 讀書或研究計畫。</p> <p style="padding-left: 20px;"><input type="checkbox"/> (5). 其他有助於審查之資料(如修習學分證明、專題報告、著作、學校成績名次證明及獲獎事實等)_____</p> <p>※上列各欄請考生確實檢查資料內容後，再劃記「✓」符號以利處理。</p> |   |  |

## 附表 9【交通資訊】

### ◎大眾運輸：

※中山高速公路從台北經國道一號從內壢交流道出口下(57K)，到本校約 2 分鐘。另可經縱貫鐵路、桃園機場國道二號、高速鐵路桃園站、桃園捷運桃園高鐵站到達本校，鄰近機捷 A18 站及高鐵桃園站，車程僅 10 分鐘。UBike 校內設站(至中壢 SOGO 約 10 分鐘)。交通安全便利，校內並設置汽、機車停車場，提供充足停車位。

※校車：**萬能科大免費專車**，自中壢火車站前站出站後右前方直行，至元化路大鴻通訊廣場搭乘本校免費專車，專車班次密集，服務本校師生搭乘，到站即到校。

※台鐵：於中壢火車站下車後，搭乘萬能科大免費專車抵校，於萬能站(校內)下車。

※高鐵、桃園捷運：高鐵桃園站距離本校約 5 公里，高鐵站周邊計程車由車行排班接送，並照表收費。高鐵桃園站至本校建議路線：於高鐵北路一段右轉青昇路接中興路，直行至中正東路三段右轉接中園路二段，達萬能路右轉進入校區。

(1) 搭乘高鐵、機場捷運於高鐵桃園站下車，轉搭統聯客運高鐵站至八德(編號208)公車至本校門口。

(2) 搭乘高鐵、桃園捷運於高鐵桃園站下車，騎乘 U bike 至本校萬芳樓前 U bike 站。

### ※其他：

#### (1) 客運：

➤ 台北搭乘國光客運往中壢(編號1818)班車，南下56公里處下交流道後，於第一站桃圳橋站下車，沿中園路左轉跨越中山高速公路高架橋約5分鐘路程。

➤ 橫跨高速公路陸橋請走有人行穿越道的那一側。

#### (2) 士林北投地區：

➤ 可自台北車站搭國光客運(編號1818)

➤ 士林捷運站搭乘中興巴士(編號2022)

➤ 中山高南下內壢交流道後，至桃圳橋站下車步行抵校。

#### (3) 松山、南港：

➤ 松山機場搭乘台北客運(編號9025)至桃園客運中壢車站，轉乘**萬能科大免費專車**抵校。

#### (4) 新莊、三重、蘆洲林口等地：

➤ 於新莊捷運輔大站搭乘輔大—桃園—內壢線聯營公車(編號601、棕線)至內壢車站，轉搭統聯八德至高鐵站(編號208)公車至本校門口。

➤ 搭乘機場捷運至桃園高鐵站，轉搭統聯高鐵站至八德(編號208)公車至本校門口。

➤ 於林口長庚醫院搭乘桃園客運編號711至啟英高中，轉搭**萬能科大免費專車**抵校。

#### (5) 桃園北區：桃園、龜山、八德、樹林、鶯歌

➤ 可搭乘客運班車或台鐵列車至內壢車站，轉搭統聯八德至高鐵站(編號208)公車至本校門口。

➤ 自中壢車站轉乘**萬能科大免費專車**抵校。

#### (6) 桃園南區：中壢、新屋、觀音、永安、龍潭、大溪

➤ 搭乘客運班車至中壢車站，轉乘**萬能科大免費專車**抵校。

◎自行開(騎)車：

※內壢以南：〔高速公路北上〕：

國<sup>1</sup>平面：於內壢交流道（編號 57）大園出口行駛出交流道，下高速公路後右轉往大園方向（中園路二段）行駛約 500 公尺。（中壢出口為前往中壢市區）

五楊高架：於 59 中壢轉接道銜接至國<sup>1</sup>平面，於內壢交流道（編號 57）大園出口行駛出交流道，下高速公路後右轉往大園方向（中園路二段）行駛約 500 公尺。

※內壢以北：〔高速公路南下〕：

國<sup>1</sup>平面至內壢交流道（編號 57）中壢大園出口左側車道往大園出口匝道行駛出交流道，下高速公路後右轉往大園方向（中園路二段）行駛約 500 公尺。（請勿使用五楊高架）

※從火車站前元化路右轉至延平路：

從火車站前元化路右轉至延平路接中華路約 500 公尺往中園路一段（左邊路口中油加油站）左轉約 2 公里，經高速公路交流道至文中路兩段式左轉接中園路二段（高架橋），下橋後第二個紅綠燈（全家便利商店）左轉即可達萬能路進入校區。

※從火車站前元化路右轉至新生路：

從火車站前元化路右轉至新生路往大園方向過高速公路高架橋涵洞後，右轉永清街即可達萬大路進入校區。

◎校內停車

〔機車〕：校內可容納 1600 台以上(收費)，後校門可停放機車 1000 台以上(免費)。

〔汽車〕：校內停車位 420 個(收費)，夜間另可增加停車位 56 個(收費)。

附表 10【大眾運輸交通資訊說明】

| 地區           | 運輸業者               | 路線   | 乘車站     | 下車站       | 備註  |
|--------------|--------------------|--|---------|-----------|---|
| 台北車站         | 國光客運               | 台北—中壢(1818)  | 台北西 A 站 | 桃圳橋站      | 沿忠孝西路、重慶北路，接重慶北路交流道上高速公路，於內壢交流道下高速公路，接中園路、中華路、建國路至中壢總站。   |
| 台北北區         | 中興巴士               | 台北士林—中壢(2022)  | 士林      | 桃圳橋站      | 沿基河路、中山北路、承德路接重慶北路交流道上高速公路，於內壢交流道下高速公路，接中園路、中華路、建國路至中壢總站。 |
| 松山機場         | 台北客運               | 台北松山—中壢(9025)  | 松山機場    | 桃園客運中壢總站  | 沿敦化北路、民生東路、松江路接圓山交流道上高速公路，於中壢交流道下高速公路，接民族路、中正路、復興路至中壢總站。  |
| 新莊五股三重泰山迴龍龜山 | 桃園客運<br>中壢客運<br>聯營 | 內壢—桃園—捷運輔大線<br>1. 棕線「桃園—捷運輔大」<br>2. 601「內壢—捷運輔大」   | 捷運輔大    | 桃園車站、內壢車站 | 於內壢車站轉乘統聯客運客運(208)至本校校區。                                  |
| 新屋           | 桃園客運               | 1. 新屋—中壢(5025, 經藍埔)<br>2. 新屋—中壢(5035, 經過嶺)   | 新屋      | 中壢車站      | 轉乘萬能科大免費專車至本校校區。  |
|              | 新竹客運               | 1. 新屋—中壢(經南勢口)<br>2. 新屋—中壢(經顯伯公)<br>3. 新屋—中壢(5654, 經埔心)                                  | 新屋      | 中壢車站      | 轉乘萬能科大免費專車至本校校區。  |
| 觀音           | 桃園客運               | 1. 觀音—中壢(5032, 經石磊)<br>2. 觀音—中壢(5033, 經保生)<br>3. 觀音—中壢(5039, 經永安)<br>4. 觀音—中壢(5041, 經白玉) | 觀音      | 中壢車站      | 轉乘萬能科大免費專車至本校校區。  |
| 石門水庫         | 桃園客運               | 1. 石門水庫—中壢(5050, 經員樹林)<br>2. 石門水庫—中壢(5055, 經山仔頂)   | 石門水庫    | 中壢車站      | 轉乘萬能科大免費專車至本校校區。  |
| 大溪           | 桃園客運               | 1. 大溪—中壢(5112, 經八德)<br>2. 大溪—中壢(5098, 經官路缺)  | 大溪      | 中壢車站      | 轉乘萬能科大免費專車至本校校區。  |
| 龍潭           | 新竹客運               | 1. 龍潭—中壢(5671, 經804醫院)<br>2. 龍潭—中壢(5616)   | 龍潭      | 中壢車站      | 轉乘萬能科大免費專車至本校校區。  |
| 楊梅           | 新竹客運               | 1. 楊梅—中壢(經南勢口)<br>2. 楊梅—中壢(5623, 經埔心)<br>3. 楊梅—中壢(經高榮 幼獅埔心)                              | 楊梅      | 中壢車站      | 轉乘萬能科大免費專車至本校校區。  |

一、學生專車

| 萬能科技大學學生專車時刻表 (免費搭乘) 114/09/14起 |       |       |       |       |       |       |
|---------------------------------|-------|-------|-------|-------|-------|-------|
| 班次                              | 週一至週四 |       | 週五    |       | 週六至週日 |       |
|                                 | 中壢-萬能 | 萬能-中壢 | 中壢-萬能 | 萬能-中壢 | 中壢-萬能 | 萬能-中壢 |
| 1                               | 07:40 | 08:10 | 07:40 | 08:10 |       |       |
| 2                               | 08:00 | 08:30 | 08:00 | 08:30 |       |       |
| 3                               | 08:40 | 09:10 | 08:40 | 09:10 | 07:45 | 08:15 |
| 4                               | 09:00 | 09:30 | 09:00 | 09:30 |       |       |
| 5                               | 09:30 | 10:00 | 09:30 | 10:00 |       |       |
| 6                               | 10:00 | 10:30 | 10:00 | 10:30 | 08:45 | 09:30 |
| 7                               | 10:30 | 11:00 | 10:30 | 11:00 |       |       |
| 8                               | 11:00 | 11:30 | 11:00 | 11:30 |       |       |
| 9                               | 11:30 | 12:00 | 11:30 | 12:00 | 10:00 | 10:30 |
| 10                              | 12:00 | 12:30 | 12:00 | 12:30 |       |       |
| 11                              | 12:30 | 13:00 | 12:30 | 13:00 | 11:00 | 11:30 |
| 12                              | 13:00 | 13:30 | 13:00 | 13:30 |       |       |
| 13                              | 13:30 | 14:00 | 13:30 | 14:00 | 12:00 | 12:30 |
| 14                              | 14:00 | 14:30 | 14:00 | 14:30 |       |       |
| 15                              | 14:30 | 15:00 | 14:30 | 15:00 | 13:00 | 13:30 |
| 16                              | 15:00 | 15:30 | 15:00 | 15:30 |       |       |
| 17                              | 15:30 | 16:00 | 15:30 | 16:00 | 14:00 | 14:30 |
| 18                              | 16:00 | 16:30 | 16:00 | 16:30 |       |       |
| 19                              | 16:30 | 17:00 | 16:30 | 17:00 | 15:00 | 15:30 |
| 20                              | 17:00 | 17:30 | 17:00 | 17:30 |       |       |
| 21                              | 17:30 | 18:00 | 17:30 | 18:00 | 16:00 | 16:30 |
| 22                              | 18:00 | 18:30 | 18:00 | 18:30 |       |       |
| 23                              | 19:00 | 19:30 |       |       |       |       |
| 24                              | 20:00 | 20:30 |       |       | 17:00 | 17:30 |
| 25                              | 21:30 | 21:50 |       |       |       |       |
| 26                              |       |       |       |       | 18:00 | 18:30 |

乘車地點：  
 ※往萬能：中壢車站(火車站出站後右前方元化路1之28號"大鴻通訊廣場"前)(沿途只能上車不得下車)  
 ※往中壢：中山廣場、前門候車亭(沿途只能下車不得上車)  
 ※中途停靠站：中壢簡易庭站、中園育樂街口站、啟英高中站。

※本校教職員、學生、洽公、參訪、考試、檢定、訓練者，均可免費搭乘。  
 ※每班專車依表訂時間發車(若遇不可避免情況除外)，請務必斟酌候車時間，並排隊依序上車。  
 ※搭乘時請勿喧嘩，並禁止攜帶寵物、飲食，或要求司機開行李艙置放行李。

鼎星通運有限公司連絡電話：  
 一、週一～週五(08:00~17:00)：03-4567117。  
 二、其餘時間(含六日)：0910-255-058。

二、中壢客運：

中壢 ↔ 萬能：此路線行經本校、鄉界，發車班次如下：

| 搭車：萬能路路口           |       |       |   |
|--------------------|-------|-------|---|
| 122 中壢 ↔ 萬能科大 ↔ 鄉界 |       |       |   |
| 班次                 | 中壢→鄉界 |       | 鄉界→中壢   |
|                    | 週一~週五 | 週六、週日 |   |
| 1                  | 06:00 | 08:00 | 本路線為循環路線。<br>往程發車至終點站<br>後直接返程，返程無<br>固定發車時間，依動<br>態時間為主。<br><br>客服電話：<br>0800-255722 |
| 2                  | 08:00 | 09:00 |   |
| 3                  | 09:00 | 10:00 |   |
| 4                  | 10:00 | 11:00 |   |
| 5                  | 11:00 | 16:00 |   |
| 6                  | 13:00 | 17:00 |   |
| 7                  | 15:00 | 18:00 |   |
| 8                  | 17:00 | 19:00 |   |
| 9                  | 18:00 |       |   |
| 10                 | 18:55 |       |   |

三、桃園客運：

中壢 ↔ 萬能：此路線行經本校、鄉界、五塊厝、埔心、建國九村，發車班次如下：

| 搭車：萬能路路口              |         |  |         |
|-----------------------|---------|--|---------|
| 5017 中壢 ↔ 萬能科大 ↔ 竹圍   |         |  |         |
| 班次                    | 中壢→竹圍   |  | 竹圍→中壢   |
| 1                     | 07:20   |  | 06:05   |
| 2                     | 17:37   |  | 15:50   |
| 5078 中壢 ↔ 萬能科大 ↔ 陳康國小 |         |  |         |
| 班次                    | 中壢→陳康國小 |  | 陳康國小→中壢 |
| 1                     | 06:45   |  | 07:25   |
| 2                     | 08:15   |  | 09:00   |
| 3                     | 17:13   |  | 15:30   |
| 4                     | 18:30   |  | 17:58   |
| 5118 中壢 ↔ 萬能科大 ↔ 下內定  |         |  |         |
| 班次                    | 中壢→下內定  |  | 下內定→中壢  |
| 1                     | 07:30   |  | 08:10   |
| 2                     | 11:40   |  | 12:15   |

※中壢站（派車責任單位）電話：03-4220162；大園站（派車責任單位）：03-3862010。

#### 四、 國光客運

| 國光客運 1818「臺北↔中壢」   |              |                               |
|--|--------------|-------------------------------|
| 搭車：內壢交流道上高速公路，重慶北路交流道下高速公路（上下車站：桃圳橋站）  |              |                               |
| 中壢→台北  |              | 台北→中壢                         |
| 中壢車站→中壢監理站→新街→中壢市聯合辦公大樓→簡易法庭→保養廠→中福派出所→皇天宮→桃圳橋(萬能科大)→啟聰學校→民族重慶路口→昌吉重慶路口→捷運大橋頭站→涼州重慶路口→民生重慶路口→台北車站(北一門) |              |                               |
| 頭班車 05:30~末班車 22:00，約 10~15 分鐘一班   |              | 頭班車 06:20~末班車 23:00，約 15 分鐘一班 |
| 全票：81 元  |              | ●旅程時間：約 01 小時 00 分鐘。          |
| 半票：41 元（含愛心票、敬老票、孩童票）  |              | ●中壢站：03-4222509。              |
| 來回票(單程)：81 元   | 回數票(單程)：70 元 | ●臺北車站(北一門)：02-23617965。       |
| ※台北搭乘國光客運往中壢(經中山高)班車，南下 56 公里處下交流道後，於第一站桃圳橋站下車，沿中園路左轉跨越中山高速公路高架橋約 5 分鐘路程。                              |              |                               |

#### 五、 中興巴士

| 中興巴士 2022「臺北(士林區)↔中壢」  |      |                  |                  |
|--|------|------------------|------------------|
| 搭車：內壢交流道上高速公路，重慶北路交流道下高速公路   |      |                  |                  |
| 沿途行經重點   |      |                  |                  |
| 士林區行政中心(基河路上)→捷運劍潭站(基河)→臺北市立美術館→圓山轉運站(捷運圓山站)(往中壢方向設站)→圓山轉運站(玉門)(往士林方向設站)→酒泉重慶北路口—台北交流道—中山高速公路—內壢交流道→桃圳橋→啟英高中→中福派出所→保養廠→中壢簡易庭→聯合辦公大樓→新街→中壢監理站→國光客運中壢站[台鐵中壢車站] |      |                  |                  |
| 頭班車 06:00~末班車 22:20，約 15~20 分鐘一班   |      | 服務電話：0800-002277 |                  |
| 收費方式   | 全票   | 半票               | 中壢站：03-4222509   |
| 投現(不找零)  | 82 元 | 41 元             | 台北站：02-2816-3137 |

#### 六、 台北客運

| 台北客運 9025「臺北(松山機場)↔中壢」             |      |                                  |                  |
|------------------------------------|------|----------------------------------|------------------|
| 搭車：中壢交流道上高速公路，圓山交流道下高速公路           |      |                                  |                  |
| 中壢→台北                              |      | 台北→中壢                            |                  |
| 中壢車站→舊社站→新明國中→祐民醫院站—行天宮站→台北大學→松山機場 |      |                                  |                  |
| 頭班車 06:00~末班車 22:30，約 20~30 分鐘一班   |      | 頭班車 06:00~末班車 22:30，約 20~30 分鐘一班 |                  |
| 票價                                 | 全票   | 半票                               | 台北客運 0800-003307 |
| 中壢公車站-松山機場                         | 75 元 | 38 元                             | 台北瑞光站 2-87519096 |
| 舊社站-松山機場                           | 75 元 | 38 元                             | 桃園客運 0800-053808 |
| 祐民醫院站-松山機場                         | 70 元 | 35 元                             |                  |

## 七、 桃園市計程車無線電台叫車服務電話

| 計程車行                                    | 電話         | 計程車行         | 電話         |
|---|------------|--------------|------------|
| 亞洲計程車無線電台                               | 03-3315555 | 大文山衛星計程車無線電台 | 03-3501666 |
| 合作計程車無線電台                               | 03-3557700 | 欣(新)梅計程車無線電台 | 03-3630033 |
| 新豐計程車衛星車隊                               | 03-4281234 | 新利達計程車衛星車隊   | 03-3758888 |
| 備註：計程運價：起程 1250 公尺 95 元，續程每 250 公尺 5 元。 |            |              | 5-10 分鐘來車  |
| 備註：計時運價：時速 5 公里以下每 2.5 分鐘加收 5 元。        |            |              | 桃園市政府提供    |

※高鐵站周邊計程車皆由各車行排班接送，並皆照表收費。

※高鐵桃園站至本校建議路線：於高鐵北路一段右轉青昇路接中興路，直行至中正東路三段右轉接中園路二段，達萬能路右轉進入校區。

※桃園捷運至本校建議路線：搭乘桃園捷運於高鐵桃園站下車，高鐵站周邊計程車由車行排班接送，並照表收費。

## 八、 統聯客運

※起訖路線：八德介壽豐德路口→八德區公所→陸軍專科學校→榮民南路→元智大學→內壢火車站→內壢文化路→中壢工業區→萬能科技大學→青昇路→大園國際高中→捷運高鐵桃園站

※優惠活動：持桃園市民卡民眾刷卡搭乘本路線可享有「買一送一乘車優惠」，第一趟搭乘依規定票價收費，第二趟搭乘則為前 8 公里免費，民眾僅須自付第二趟超過 8 公里的車資。

※公車時刻：平日尖峰時段約 20-30 分鐘一班、假日及離峰時段約 30-60 分鐘一班，可參考桃園公車動態系統 <http://ebus.tycg.gov.tw/NewTaoyuan/Dybus.aspx>。

## 九、 桃園捷運

※請參考桃園捷運系統 <https://www.tymetro.com.tw/tymetro-new/tw/>

- 1、高鐵：高鐵桃園站距離本校約 5 公里，高鐵站周邊計程車由車行排班接送，並照表收費。  
高鐵桃園站至本校建議路線：於高鐵北路一段右轉青昇路接中興路，直行至中正東路三段右轉接中園路二段，達萬能路右轉進入校區。
- 2、搭乘高鐵、桃園捷運於高鐵桃園站下車，轉搭統聯客運高鐵站至八德(編號 208)公車至本校門口。
- 3、搭乘高鐵、桃園捷運於高鐵桃園站下車，騎乘 U bike 至本校萬芳樓前 U bike 站。

# 桃園機場捷運系統路線圖

## Taoyuan Airport MRT Route Map

### 圖例 Legend

- 普通車 Commuter** 往來班次 每站停靠  
A1↔A22 Stops at all stations
  - 增開往機場服務班次 Airport-bound Commuter** A1→A13 ; A22→A12 目的地機場·每站停靠  
Bound for Airport and stops at each station
  - 直達車 Express** 快速列車 快速車次  
停靠 Stops at **A1.A3.A8.A12.A13**
- \*各服務班次詳見時刻表 For further details, please refer to the timetable.
- 預辦登機 In-Town Check-in
  - 退稅 Tax Refund
  - 遺失物處理中心 Lost & Found
  - 哺集乳室 Breastfeeding Rm.
  - 興建中車站 Under Construction



附表 11 【校內餐廳營業資訊】

| 育英樓 便利商店      |               |   |  |   |
|---------------|---------------|---|--|---|
| 櫃位            | 攤位名稱          | 經營項目  | 營業時間   | 訂購電話                                    |
| A             | 統一超商          | 統一超商(7-11)販售價格方面，除服務性商品及特價商品外，凡本校之師生均以標示價格九折優惠。 | 週一~週日 07:00~22:00  | 03-468-0614<br>03-4515811*23667         |
| B             | 高教圖書          | 圖書及論文出版印刷、影印、裝訂、代購教科書、文具批發零售等。                  | 週一~週五 08:00~21:30<br>週六、日休息  | 03-461-5742<br>03-4515811*23662         |
| 中山堂 美食生活廣場    |               |   |  |   |
| A             | 手裏美食自助餐       | 自助餐、團購便當  | 週一~週五 10:00~19:00<br>週六休息<br>週日午、晚餐                                    | 03-451-8528                             |
| B             | 掌杓人           | 義大利麵，中式炒飯，中式湯點，挫冰，鹹水雞，生菜沙拉，甜點                   | 週一~週五 10:30~14:00<br>週六日休息   | 0931-355-613                            |
| C             | 笑CC<br>芯園商行   | 肉燥飯、代煮泡麵、熱壓吐司、水餃                                | 週一~週五 10:30~19:00<br>週六日休息   | 0936-608-721、<br>0903-380-207           |
| D             | 100%滷味        | 青菜、各式火鍋料、各式麵類                                   | 週一~週五 08:00~19:30<br>週六、日午餐  | 0976-584-211                            |
| E             | 臻品複合式餐飲       | 茶飲、冰沙、果汁<br>越南春捲、法國麵包、烤肉米線、叉燒飯                  | 週一~週五 09:00~19:30<br>週六休息<br>週日限量販售                                    | 飲料<br>0952-816-916<br>越南料理 0973-976-140 |
| F             | 蔣記平價牛排        | 牛排、豬排、雞排  | 週一~週五 10:00~19:00<br>週六日休息   | 0916-430-616                            |
| G             | THE MAP<br>飲料 | 手搖飲&炸物  | 週一~週五 10:00~19:30<br>週六日休息   | 0981-982-986                            |
| H             | 一間早餐店         | 蛋餅、吐司、漢堡、鐵板麵                                    | 週一~週五 7:00~14:00<br>週六、日休息   | 0900-144-600                            |
| 萬全大樓 萬大花園景觀餐廳 |               |   |  |   |
| A             | 萬大花園景觀實習餐廳    | 漢堡、三明治、義大利麵、米食、飲料、咖啡、甜點                         | 每週一至週五 (例假日不開放)<br>午餐 11:30~13:30 (最後點餐時間)<br>下午茶 11:30~14:30 (最後點餐時間) | 03-462-4534<br>03-4515811*23888         |
| 信義樓 便利商店      |               |   |  |   |
| 櫃位            | 攤位名稱          | 經營項目  | 營業時間   | 訂購電話                                    |
| A             | 統一超商          | 統一超商(7-11)販售價格方面，除服務性商品及特價商品外，凡本校之師生均以標示價格九折優惠。 | 週一~週日 07:00~22:00  | 03-4515811*23666                        |

附表 12、萬能科技大學位置圖



附表 13、萬能科技大學校園地圖：

